

## СОВРЕМЕННЫЕ ИНФРАСТРУКТУРНЫЕ ЭЛЕМЕНТЫ ПОДДЕРЖКИ МАЛОГО И СРЕДНЕГО ПРЕДПРИНИМАТЕЛЬСТВА

© 2020 Л.П. Бажуткина, Р.И. Хансевяров, М.О. Сураева\*

В статье представлен анализ сложившихся практик в области развития инфраструктуры поддержки субъектов малого и среднего предпринимательства (МСП); систематизированы организации поддержки предпринимательства, их функции и актуальные направления формирования инфраструктуры поддержки МСП; предложена блок-схема взаимодействия организаций поддержки развития МСП.

**Ключевые слова:** инфраструктура, предпринимательство, поддержка предпринимательства, малое предпринимательство, среднее предпринимательство.

### **Основные положения:**

- ♦ исследованы федеральный и региональный уровни инфраструктуры поддержки субъектов российского малого и среднего предпринимательства, обеспечивающие стабильное функционирование и развитие их деятельности в современных экономических условиях;
- ♦ сформулированы инструменты механизма взаимодействия элементов инфраструктуры поддержки малого и среднего предпринимательства в РФ;
- ♦ показана роль вузов в поддержке российского молодежного малого и среднего предпринимательства.

### **Введение**

В настоящее время основными драйверами развития экономических отношений в рамках любой экономики являются субъекты малого и среднего предпринимательства благодаря их более быстрой адаптации и высокой гибкости при изменении рыночной конъюнктуры. Малые и средние предприятия способны также занимать те ниши и развивать те сегменты рынка, которые мало привлекательны для крупного бизнеса из-за низкой рентабельности, длительных периодов окупаемости, неопределенности и ряда других факторов<sup>1</sup>.

Однако для того, чтобы данный сценарий развития событий был реализован, нужно создавать механизмы и благоприятные условия функционирования субъектов МСП, инфраструктуру поддержки малого и среднего предпринимательства<sup>2</sup>. Под инфраструктурой, в классическом ее понимании, подразумевается базис, необходимый для поддержания жизнедеятельности подобного рода организаций, позволяющий им получать доступ к ресурсам (информационным и т.д.) для более стремительного роста.

### **Методы**

В исследовании использован метод восхождения от абстрактного к конкретному, заключающийся в условном расчленении объекта исследования, в описании его свойств при помощи множества понятий и характеристик. Кроме того, применяются методы анализа, синтеза и экспертной оценки.

### **Результаты**

На сегодняшний день поддержка малого и среднего предпринимательства в РФ во многом опирается на сформированную инфраструктуру, главной задачей которой является оказание всесторонней помощи бизнесу<sup>3</sup>.

Данная инфраструктура состоит из двух укрупненных групп объектов. В первую группу входят объекты федерального уровня. Вторую, региональную, группу составляют объекты уровня субъектов Федерации.

Организации обоих уровней, как правило, нацелены на создание благоприятных условий для развития существующего предпринимательства либо на формирование новых субъектов МСП путем разработки, при-

\* Бажуткина Лидия Павловна, доктор экономических наук, главный научный сотрудник; Хансевяров Рустам Идрисович, доктор экономических наук, профессор; Сураева Мария Олеговна, доктор экономических наук, профессор. — Самарский государственный экономический университет. E-mail: vestnik\_sgeu@mail.ru.

нения и реализации специальных государственных документов, финансирования предпринимательских инициатив, грантодательства и соблюдения интересов малого бизнеса.

Однако существует и локальный уровень поддержки субъектов МСП, функционирующих в регионах России, занимающийся непосредственным взаимодействием с представителями бизнеса, молодыми предпринимателями и физическими лицами, желающими организовать свое дело. Мы исследовали инфраструктуру поддержки МСП по всем регионам страны, опираясь на официальные электронные ресурсы организаций, отчетные сведения и аналитические материалы. В результате была сформирована общая картина инфраструктуры региональной поддержки МСП.

Прежде всего следует отметить, что представленные в региональном разрезе организации, действующие во благо развития МСП, можно сгруппировать по отдельным категориям поддержки: имущественная, финансовая, информационная, консультационная и группа оказания помощи в сфере подготовки. Рассмотрим каждую категорию подробнее.

Имущественная поддержка МСП - это группа организаций, основной деятельностью которых является предоставление различного вида имущества субъектам МСП по запросу на льготных условиях. Как правило, имущественная поддержка представлена производственными и офисными помещениями, автотранспортом, производственным оборудованием.

Речь идет в том числе о технопарках. Технопарки делятся на 3 типа: частные, государственные и в форме государственно-частного партнерства (ГЧП). Государственные технопарки создаются по инициативе государства на базе федеральных нормативно-правовых актов с целью стимулирования развития МСП на отдельно взятой территории. Частные технопарки образуются по инициативе одного или нескольких предпринимателей. Как правило, образование частного технопарка выступает специфическим инструментом привлечения дополнительных инвестиций и стимулирования конкретных направлений бизнеса, развитие которых выгодно владельцам технопарка. Технопарк, формой собственности которого является ГЧП, относится к симбиозу предпринимательских интересов

государства и бизнеса. Создание технопарков в форме ГЧП служит инструментом взаимовыгодного и совместного развития предпринимательства на отдельно взятой локализации.

Технопарки могут строиться на территориях, ранее принадлежавших крупным производственным предприятиям, фабрикам и заводам. В таком случае часть имеющейся инфраструктуры переходит в пользование технопарка. Данный вид технопарков, возведенных на месте ранее существовавших предприятий, носит название Brownfield.

Есть и другой тип технопарков, которые называются Greenfield. На сегодняшний день в 65 регионах страны присутствуют технопарки различных видов и форм собственности, находящиеся на различных стадиях своего развития.

Промышленные, или индустриальные, парки во многом характеризуются теми же параметрами, что и технопарки. Однако на территории России численность промышленных парков значительно выше, чем технопарков. Если технопарки представлены в 65 регионах страны<sup>4</sup>, то промышленные парки находятся уже в 79 регионах<sup>5</sup>. Также следует отметить, что по состоянию на начало 2021 г. существует множество запланированных проектов промышленных парков, начало постройки которых обозначено в обозримом будущем.

Опираясь на данные, представленные в каталоге индустриальных парков и технопарков России<sup>6</sup>, можно констатировать, что на начало 2021 г. функционирует 133 действующих технопарка и 233 действующих индустриальных парка, на стадии создания находятся 120 технопарков и 452 индустриальных парка, на стадии проектирования - 1 технопарк и 61 индустриальный парк, также планируется создать 19 технопарков и 155 индустриальных парков разных форм собственности и размеров.

Размах развития указанного направления инфраструктуры поддержки МСП характеризует уровень значимости имущественной поддержки как одного из ключевых инструментов развития МСП.

Следующая группа объектов инфраструктуры поддержки предпринимательства занимается финансовой поддержкой в разных ее проявлениях. Группа представлена такими

объектами, как фонды поддержки финансирования, фонды поддержки кредитования, коммерческие банки и особые экономические зоны (ОЭЗ).

Финансовая и кредитная поддержка субъектов предпринимательской деятельности является главной функцией организаций, входящих в данную группу. Основное значение при этом имеют вид, размер и направление деятельности организации, которая предоставляет запрос на поддержку.

Наиболее распространенным объектом инфраструктуры финансовой поддержки МСП служат различные фонды поддержки и финансирования. Деятельность таких фондов заключается в предоставлении займов, превышающих 1 млн руб., на срок до 5 лет при ставке ЦБ, уменьшенной на 3-5%, а также в оказании услуг по микрофинансированию предпринимательских проектов. В случае если представителю МСП необходима сумма, превышающая 5 млн руб., предприниматель может обратиться в коммерческие банки, которые входят в общую инфраструктуру поддержки и широко представлены на электронных ресурсах администраций субъектов РФ. Коммерческие банки, как правило, занимаются предоставлением услуг по кредитованию МСП по сниженным процентам либо на других взаимовыгодных условиях. Такие банки в обязательном порядке имеют государственную лицензию к деятельности и выступают партнерами органов государственной власти при оказании финансовой поддержки МСП. Список аккредитованных банков, осуществляющих оказание помощи МСП, имеется в каждом регионе и в большинстве своем размещен на электронных ресурсах региональной администрации (область, край, республика и т.д.).

Для получения финансовой помощи представители МСП часто прибегают именно к кредитованию, однако такой подход связан с определенным риском и является сложной процедурой. В данном случае на помощь приходят различные фонды и организации, занимающиеся именно поддержкой кредитования. Это до 70% требуемого банковского обеспечения кредита, но не более 25 млн руб. единовременно выдаваемого поручительства.

Немаловажным аспектом финансовой поддержки МСП выступают профильные де-

партаменты экономического развития в регионах РФ. Финансовая помощь, оказываемая элементами, образующими инфраструктуру поддержки МСП, выражается не только в виде предоставления льготных кредитов, микрозаймов, поддержки кредитования и государственных субсидий<sup>7</sup>. Имеет место также поддержка в форме существенных налоговых льгот. Наиболее активно такой вид финансовой поддержки предпринимательства действует в ОЭЗ<sup>8</sup>.

Важно отметить, что ОЭЗ - элемент поддержки МСП, относящийся одновременно к нескольким группам поддержки предпринимательства: имущественной и финансовой<sup>9</sup>.

Для представителей МСП зачастую значимую поддержку могут оказать организации, занимающиеся информационной поддержкой<sup>10</sup>. Суть ее заключается, во-первых, в информационном освещении деятельности предпринимателей, во-вторых, в обучении и информационном обогащении предпринимателей по направлениям организации бизнеса.

К объектам, оказывающим информационную поддержку МСП, относятся прежде всего тренинговые центры<sup>11</sup>.

Несмотря на то, что вышеописанная группа элементов в качестве основной своей функции имеет информационно-образовательное обеспечение предпринимателей на разных этапах развития (начинающих и действующих), выделяется еще одна близкая по смыслу группа организаций, занимающаяся консультационной поддержкой.

Консультационная поддержка предпринимательства заключается в обеспечении заинтересованных бизнесменов получением узкоспециализированных консультационных услуг со стороны компетентных органов и лиц. К числу объектов, входящих в группу, следует отнести правовые юридические организации. Данные организации позволяют представителям МСП иметь доступ к юридической помощи и консультациям, узкопрофильной информации, а также получать консультации по специфическим отраслевым вопросам.

Организация предпринимательской деятельности сопряжена с множеством процессов, требующих серьезной и сложной подготовительной работы.

Инфраструктура поддержки МСП включает в себя целый ряд различных организа-

ций, деятельность которых направлена на оказание помощи в подготовительной части построения бизнеса. К организациям, относящимся к данной категории, причисляются центры повышения квалификации и подготовки кадров, центры инжиниринговой поддержки, тренинговые центры, центры координации и поддержки экспортно ориентированных субъектов МСП, фонды содействия венчурному инвестированию, риелторские организации и многофункциональные центры (МФЦ). Следует отметить, что такие виды организаций, как центры инжиниринговой поддержки и тренинговые центры, занимают промежуточное положение между группами организаций информационной и консультационной поддержки.

Центры повышения квалификации и подготовки кадров выполняют важную функцию сохранения баланса спроса и предложения рабочей силы на рынке труда. Переподготовка кадров с целью покрытия потребностей субъектов МСП нацелена на восполнение необходимых теоретических и практических знаний, а также на получение недостающих навыков в определенных сферах профессиональной деятельности и направлениях предпринимательской деятельности.

Освоение новых сфер предпринимательской деятельности обычно вызывает потребность в восполнении знаний, присущих конкретно взятым направлениям деятельности. К примеру, субъекты МСП часто обращаются за помощью специалистов в инжиниринговые центры. Создание региональных центров инжиниринга позволило производственным малым и средним предприятиям региона улучшить свою конкурентную позицию на рынке, получая новый продукт или оптимизируя свой технологический процесс, увеличить объем продаж, создав новые рабочие места.

Особое внимание уделяется предпринимательским структурам, занимающимся деятельностью, ориентированной на экспорт. Немаловажную роль играют фонды содействия венчурному инвестированию, оказывающие помощь в подготовке документов для получения финансирования от венчурного фонда. Учитывая высокий уровень риска венчурного финансирования, фонды запрашивают для финансирования объемный и сложный

пакет документов, для формирования которого часто необходимо участие со стороны квалифицированных и компетентных организаций.

Функции подбора и оформления документов на приобретение или аренду жилого, офисного или производственного помещения берут на себя риелторские организации.

Обеспечение поддержки в подготовке и сопровождении документального оформления юридических аспектов предпринимательской деятельности осуществляют МФЦ, расположенные в каждом регионе. Данные организации оказывают поддержку в широком спектре направлений предпринимательской деятельности, требующих мер по подготовке документов и регистрации.

Инфраструктура состоит не только из организаций, относящихся к государственному сектору, но и из негосударственных организаций, к числу которых можно отнести различные предпринимательские объединения, страховые, лизинговые и прочие виды коммерческих организаций. В отличие от объектов государственного сектора объекты инфраструктуры негосударственного сектора характеризуются меньшими размерами.

Ранее были описаны составные элементы каждого уровня. Однако между многими составными элементами инфраструктуры существует взаимосвязь, выражающаяся в определенных принципах взаимодействия. Принципы взаимодействия элементов федерального и регионального уровней поддержки МСП строятся на основе ряда функций. Федеральный уровень поддержки МСП в качестве ключевых функций своей деятельности выделяет следующие:

1. Проведение научных исследований, направленных в первую очередь на получение объективных данных касательно общей картины развития МСП и молодежного предпринимательства в России с целью выявления позитивных и негативных процессов. Отметим, что проведение научных исследований, как правило, осуществляется при активном участии высших учебных заведений, выделяются средства на государственные задания, гранты и конкурсы тематических научных работ.

2. На основе данных, полученных в том числе в результате научных исследований,

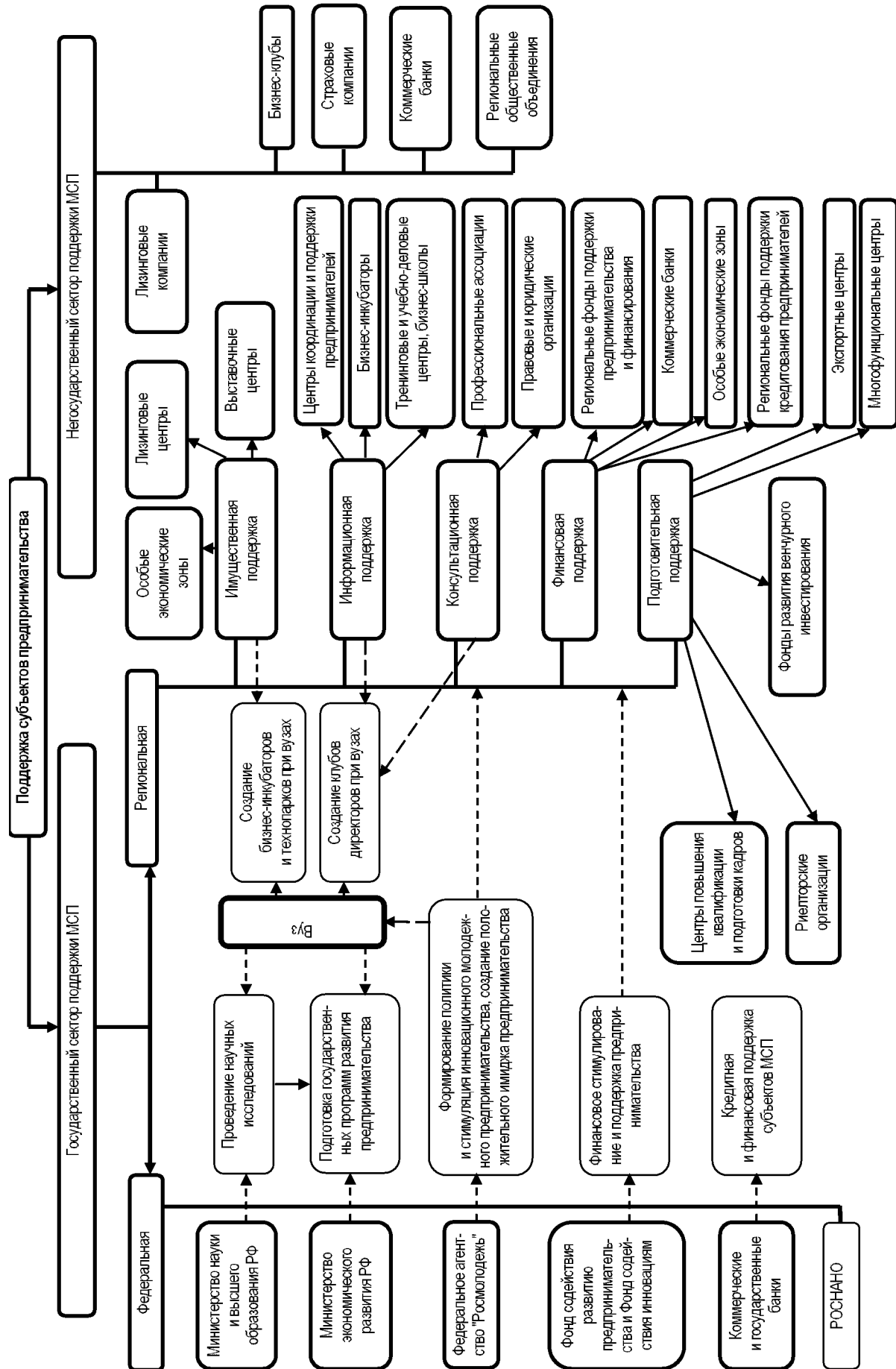


Рис. Блок-схема взаимодействия элементов инфраструктуры поддержки предпринимательства

формирование проектов нормативно-правовых актов, федеральных законов, стратегий и государственных программ развития предпринимательства. В рамках формирования такого уровня нормативно-правовых актов привлекаются, в частности, отраслевые министерства и вузы.

3. Формирование политики и стимуляция инновационного молодежного предпринимательства, создание положительного имиджа предпринимательства. Исполнение данной функции возложено на Федеральное агентство по делам молодежи «Росмолодежь» (конкретно подведомственному Федеральному государственному бюджетному учреждению «Российский центр содействия молодежному предпринимательству»). Силами указанного ведомства осуществляются мероприятия популяризации и стимулирования предпринимательской деятельности среди молодежи, выделяются грантовые средства.

4. Финансовое стимулирование и поддержка предпринимательства путем выделения средств различным фондам и банкам, деятельность которых направлена на поддержку МСП.

5. Кредитная и финансовая поддержка представителей МСП путем адресного выделения средств на поддержку отдельных направлений предпринимательской деятельности, в том числе среди молодежи. Финансовые средства выделяются также в форме субсидирования.

Элементы регионального уровня поддержки МСП оказывают адресную поддержку предпринимательству в соответствии с тем и в зависимости от того, к какой категории поддержки они относятся: имущественной, финансовой, информационной и т.д. Некоторые элементы региональной инфраструктуры поддержки МСП действуют в соответствии с федеральными законами, разработанными, принятыми в отношении деятельности конкретных типов объектов поддержки МСП и определяющими ее. К таким объектам причисляются: торгово-промышленные палаты, объединения работодателей, некоммерческие партнерства, крупные кооперативы и микрофинансовые организации, потребительские кооперативы, а также особые экономические зоны. В данном аспекте суть взаимодействия элементов федерального и регионального

секторов инфраструктуры поддержки МСП сводится к координации деятельности элементов регионального сектора со стороны федерального путем нормативно-правовой регламентации (см. рисунок).

На представленной блок-схеме отражен механизм взаимодействия элементов инфраструктуры поддержки МСП. Сплошными линиями между собой соединены элементы инфраструктуры, относящиеся к одному уровню. Пунктирными линиями обозначены главные действующие функции того или иного структурного элемента.

Министерство науки и высшего образования может объявлять государственный заказ или конкурсы на проведение научных исследований с целью оценки состояния предпринимательства в стране. Исполнителями таких заказов выступают высшие учебные заведения на конкурсной основе. Результаты проведенных совместно с Министерством экономического развития РФ исследований могут использоваться для формирования специальных государственных программ, стратегий и федеральных законов. К примеру, на текущий момент действует соответствующая стратегия.

Федеральное агентство по делам молодежи «Росмолодежь» способствует популяризации предпринимательской деятельности, в частности среди молодежи. Ключевыми инструментами при этом являются меры грантовой поддержки молодежных инициатив, в том числе коммерческой направленности. Активную роль в работе агентства играют высшие учебные заведения как элемент, деятельность которого ориентирована на обучение студентов.

Меры поддержки агентства нацелены в основном на регионы. Соответственно, в данном аспекте суть взаимодействия элементов федерального и регионального секторов инфраструктуры поддержки МСП сводится к стимулированию и популяризации предпринимательской деятельности в регионах страны при активном привлечении молодежи вузов.

Существующий в России Фонд содействия инновациям занимается взаимодействием как с региональными фондами поддержки предпринимателей, так и с целым рядом других элементов поддержки МСП в регионах.

Крупные российские банки возлагают на себя функцию финансовой поддержки объектов МСП. Финансовая поддержка носит кредитный характер, т.е. представителям МСП предоставляются кредиты на льготной основе. Также банками, относящимися к федеральному сектору государственной поддержки МСП, может осуществляться кредитование региональных банков, оказывающих услуги поддержки предпринимательства.

### **Обсуждение**

Следует отметить роль вузов в общей системе организаций по поддержке МСП. В-первых, студенческая прослойка университета относится к наиболее активной части населения, как правило, обладающей глубоким интересом к предпринимательской деятельности. Соответственно, студенчество можно причислить к одному из наиболее заинтересованных в потенциальной помощи со стороны инфраструктуры поддержки МСП слоев населения. Во-вторых, вуз имеет возможность самостоятельно формировать на своей площадке элементы инфраструктуры поддержки предпринимательства. В данном случае речь идет именно о молодежном предпринимательстве.

Наиболее подходящими организациями, которые базируются на площадке вуза, могут выступать такие, как бизнес-инкубаторы и клубы директоров. Анализ официальных сайтов вузов РФ позволяет говорить о том, что подобные организации есть в большинстве университетов. Однако наличие тех или иных видов организаций на базе вуза еще не говорит о высоком уровне оказания поддержки молодым предпринимателям.

### **Заключение**

Взаимодействие организаций поддержки МСП в общем виде представляет собой сложную структуру, сформированную из элементов, основной функцией которых является поддержка предпринимательской деятельности. Однако, рассматривая инфраструктуру как единую систему, можно сделать вывод, что влияние ее функционала имеет существенные ограничения, что не позволяет в полной мере способствовать развитию предпринимательства в регионах. Инфраструктура ориентирована обслуживать, как правило, уже со-

стоявшихся предпринимателей. В частности, молодежное предпринимательство не обладает полным доступом ко всему спектру предлагаемых организациями инфраструктуры услуг.

Регионы не располагают идентичным набором объектов инфраструктуры поддержки МСП. Каждый регион РФ сам формирует элементную базу, в связи с чем мы наблюдаем разнородную картину, выраженную в дисбалансе предлагаемых инфраструктурой поддержки МСП возможностей для предпринимателей. В то же время во всех без исключения регионах в состав инфраструктуры входит вуз как элемент, наиболее близкий к молодежной сфере.

Представленные элементы поддержки предпринимательства, входящие в единую инфраструктуру, нацеленную на поддержку предпринимательских инициатив, частично справляются с этим. Тем не менее стоит отметить, что данная инфраструктура ориентирована на поддержку предпринимательства с самых ранних этапов, но она не оказывает позитивного влияния на формирование самих предпринимательских инициатив и не образует благоприятную среду для культивирования предпринимательского духа.

Инфраструктура поддержки МСП не имеет единого руководящего органа, а представляет собой сеть разрозненных элементов, объединенных по одному принципу. Вместе с тем, инфраструктура подвержена воздействию внешних факторов, среди которых мы выделяем такие, как законодательный (федеральное и региональное законодательство), экономический (влияние экономических факторов и тенденций), технологический (глубокое влияние аспектов цифровизации на развитие предпринимательства) факторы.

Выживание субъектов МСП в условиях экономической неопределенности зависит в том числе от грамотного управления рисками, которое можно осуществлять, опираясь на сформированную инфраструктуру поддержки предпринимательства<sup>12</sup>.

---

<sup>1</sup> См.: Трофимова Т.В., Ломовцева А.В. Совершенствование государственной поддержки малого и среднего предпринимательства в условиях цифровой экономики // Вестник Алтайской академии экономики и права. Барнаул, 2018. № 5.

C. 224-228; Key Priorities of Business Activities Under Economy Digitalization / E.V. Volkodavova, A.P. Zhabin, G.I. Yakovlev, R.I. Khansevyarov // Lecture Notes in Networks and Systems. 2020. Vol. 84. P. 71-79.

<sup>2</sup> *Сосновская А.А.* Проблемы развития и поддержки малого и среднего предпринимательства в России // Вопросы науки и образования. 2018. № 6 (18). С. 66-68.

<sup>3</sup> Там же.

<sup>4</sup> Перечень - список технопарков России - 2021 год. URL: [https://russiaindustrialpark.ru/tehnopark\\_catalog\\_perechenu\\_spisok\\_russia](https://russiaindustrialpark.ru/tehnopark_catalog_perechenu_spisok_russia).

<sup>5</sup> Там же.

<sup>6</sup> Индустриальные парки и технопарки России. URL: <https://russiaindustrialpark.ru>.

<sup>7</sup> *Куцури Г.Н., Саакян А.П.* Оценка состояния малого и среднего предпринимательства как основа государственной финансовой поддержки // Инновации и инвестиции. 2019. № 3. С. 167-172.

<sup>8</sup> *Пыльнева Т.Г., Иншакова Ю.А.* Механизм отбора инвестиционных резидентов в ОЭЗ // Центральный научный вестник. 2018. Т. 3, № 4S (45S). С. 55-57.

<sup>9</sup> Там же.

<sup>10</sup> *Поляшов И.Д.* Информационная поддержка инновационного предпринимательства в России // Меридиан. 2020. № 8 (42). С. 30-32.

<sup>11</sup> *Трофимова Т.В., Ломовцева А.В.* Совершенствование государственной поддержки малого и среднего предпринимательства в условиях цифровой экономики ...

<sup>12</sup> *Волкодавова Е.В., Жабин А.П.* Управление рисками предпринимательской деятельности как способ выживания субъектов малого и среднего бизнеса в условиях экономического кризиса // Экономические науки. 2020. № 186. С. 42-46.

*Поступила в редакцию 12.12.2020 г.*



## **MODERN INFRASTRUCTURE ELEMENTS TO SUPPORT SMALL AND MEDIUM-SIZED BUSINESSES**

© 2020 L.P. Bazhutkina, R.I. Khansevyarov, M.O. Suraeva\*

The article presents an analysis of existing practices in the development of infrastructure to support small and medium-sized businesses (SMEs); systematizes the organization forms of business support, their functions and current directions of the formation of infrastructure to support SMEs; offers a flowchart of interaction of organization forms to support the development of SMEs.

**Keywords:** infrastructure, entrepreneurship, entrepreneurship support, small entrepreneurship, medium entrepreneurship.

**Highlights:**

- ◆ the federal and regional levels of support infrastructure for Russian small and medium-sized businesses that ensure stable functioning and the development of their activities in modern economic conditions are considered;
- ◆ tools of the interaction mechanism of the infrastructure elements to support small and medium-sized businesses in the Russian Federation are formulated;
- ◆ the role of universities in supporting Russian youth small and medium-sized businesses is shown.

---

\* Bazhutkina Lidiya Pavlovna, Doctor of Economics, Chief Researcher; Khansevyarov Rustam Idrisovich, Doctor of Economics, Professor; Suraeva Maria Olegovna, Doctor of Economics, Professor. - Samara State University of Economics. E-mail: vestnik\_sgeu@mail.ru.

*Received for publication on 12.12.2020*