

ВЛИЯНИЕ УРОВНЯ КОНЦЕНТРАЦИИ ПРОИЗВОДИТЕЛЕЙ ОТРАСЛЕВОГО РЫНКА НА СОЦИАЛЬНО-ЭКОНОМИЧЕСКИЕ ПОКАЗАТЕЛИ РАЗВИТИЯ РЕГИОНА

© 2019 А.И. Сабирова, А.Д. Хайруллина, А.Р. Сафиуллин, А.В. Павлова*

В рамках обеспечения национальной безопасности приоритетным является достижение продовольственной независимости государства. В статье рассматриваются вопросы продовольственной обеспеченности населения региона (на примере молока и молокопродуктов). Приведен анализ ключевых показателей рынка молока, дана оценка деятельности производителей. С целью определения инструментов промышленной и конкурентной политики раскрыто влияние уровня конкуренции на основные социально-экономические показатели. При помощи инструментов корреляционно-регрессионного анализа доказано, что именно высокая концентрация монопольной власти на рынке молока увеличивает долю расходов населения, поэтому важно сохранить текущую рыночную конъюнктуру высококонкурентного рынка.

Ключевые слова: региональные рынки, продовольственный рынок, продовольственная безопасность, отрасль, конкуренция, концентрация, развитие региона, промышленная политика, конкурентная политика.

Основные положения:

- ♦ предложен методический подход к обоснованию выбора типа рыночной структуры для обеспечения продовольственной безопасности региона;
- ♦ раскрыто влияние уровня монополизации отрасли молока и молокопродуктов на основные социально-экономические показатели развития региона;
- ♦ рассмотрены прогнозные значения изменения доли расходов на молоко и молокопродукты в зависимости от изменения типа рыночной структуры на рынке.

Введение

Реализация задач импортозамещения на продовольственных рынках приобретает все большую актуальность на современном этапе развития экономики государства. Ввиду изменения социально-экономического состояния страны на государственном уровне (Межведомственная комиссия Совета безопасности РФ) предложено внести коррективы в Доктрину продовольственной безопасности РФ. Проект изменения Доктрины ориентирован на обеспечение национальной безопасности и соответствует документам стратегического планирования. Кроме того, с целью обеспечения экономического роста требуется реализация ряда взаимосвязанных мер государственного регулирования, направленных на повышение внутренней конкуренции на продовольственных рынках, в числе про-

чего за счет минимизации деятельности неэффективных посреднических структур и обеспечения доступа производителей на рынки сбыта.

Решение данных вопросов осуществляется также и на региональном уровне. Региональные органы власти, опираясь на законодательство федерального уровня¹, должны разрабатывать стратегию развития продовольственного рынка с учетом своих природно-экономических и национальных особенностей. Некоторые субъекты РФ законодательно установили правовые основы обеспечения продовольственной безопасности: г. Москва, г. Санкт-Петербург, Республика Татарстан (РТ), Республика Башкортостан, Нижегородская, Свердловская, Ульяновская области и др. Продовольственная безопасность региона характеризуется наличием ка-

* Сабирова Айгуль Ильшатовна, ст. преподаватель. E-mail: Aigylkinyes@mail.ru; Хайруллина Альбина Джавдатовна, кандидат экономических наук, доцент. E-mail: halbi@mail.ru; Сафиуллин Азат Рашитович, доктор экономических наук, доцент. E-mail: safiullin.ar@gmail.com. - Институт управления, экономики и финансов Казанского федерального университета; Павлова Аделия Вадимовна, доктор экономических наук, доцент, профессор кафедры "Прикладной менеджмент" Самарского государственного экономического университета. E-mail: 930895@list.ru.

чественных продуктов питания местного производства в достаточном объеме для потребления населением в соответствии с рациональными нормами². Анализируя состояние и влияние развития продовольственных рынков на социально-экономические показатели территории, первоочередно следует учитывать направления воздействия внешних и внутренних факторов, среди которых ключевым выступает уровень конкуренции на рынке производителей.

Методы

В ходе исследования применялись методы сравнительного анализа и статистические методы (метод регрессионного анализа с применением программного продукта Gretl). С целью проведения экономико-статистического анализа были использованы данные Федеральной службы государственной статистики и министерства сельского хозяйства и продовольствия Республики Татарстан. В совокупности указанные методы позволили решить поставленные в исследовании задачи.

Результаты

В целом оценка предложения на продовольственном рынке должна быть построена на основе производственного аспекта с использованием рыночных показателей. К рыночным показателям относятся поступление товаров (объем производства местными ком-

паниями, объем импорта в регион), продажа товара (товарооборот в стоимостных или натуральных единицах; товарность производителей), товарные запасы на начало и на конец исследуемого периода (в стоимостном выражении или в днях оборота), цены производителей и потребительские цены (в денежных единицах или в отношении к доходу; индексы цен). Часто рыночными индикаторами являются не статичные показатели, а их темпы роста (динамические индексы). В настоящем исследовании нами будут рассмотрены особенности анализа продовольственного рынка и влияния уровня концентрации производителей на социально-экономические показатели по данным рынка молока Республики Татарстан.

Согласно рис. 1, производство молока в республике за 2 года увеличилось на 3%. Можно предполагать, что произведенный продукт в основном реализуется на внутреннем региональном рынке, так как наблюдается одновременное сокращение импорта на 23,5% и экспорта на 12%.

Согласно табл. 1, рыночные показатели производства и реализации молока имеют относительно стабильную динамику, средние цены производителей ежегодно растут не более чем на 10%, наибольший рост в размере более 20% был зафиксирован в 2013-2014 гг. Так как качественная органическая продукция, изготавливаемая из молока, ха-

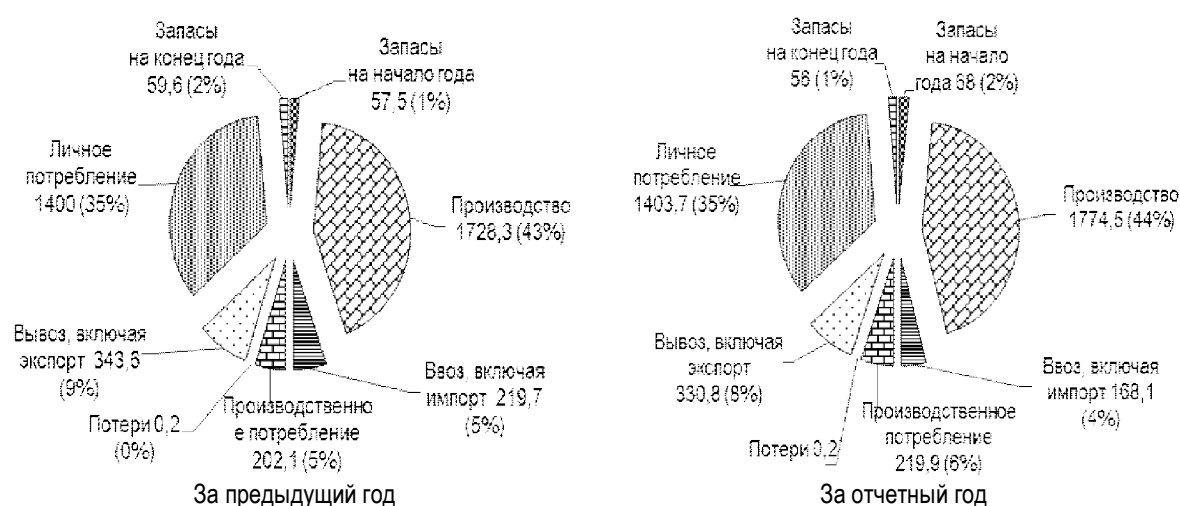


Рис. 1. Продовольственный баланс по рынку молока Республики Татарстан до 01.01.2017 г., тыс. т*

* По данным Территориального органа Федеральной службы государственной статистики по Республике Татарстан. URL: <http://tatstat.gks.ru>.

Таблица 1

Основные экономические показатели рынка молока Татарстан в динамике за 7 лет

№ п/п	Основные экономические показатели	Графический анализ	На начало						
			2011 г.	2012 г.	2013 г.	2014 г.	2015 г.	2016 г.	2017 г.
1	Средние цены производителей реализованной продукции: молоко (в среднем за год), руб./т		10 879	11 772	11 789	14 269	18 361	18 644	20 253
2	Индексы цен производителей, % к предыдущему году		148,7	106,9	101,7	150,2	103,1	100,2	120,9
3	Реализация молока, тыс. т		1360,1	1315,5	1314,7	1235,6	1345,1	1394,6	1406,3
4	Товарность производства хозяйствующих субъектов, % от общего объема производства		90,0	87,7	89,5	92,3	94,5	94,6	93,4
5	Потребление основных продуктов питания (на душу населения в год), кг (в пересчете на молоко)		368	367	367	364	364	362	362
6	Средние потребительские цены на отдельные виды продовольственных товаров (на конец года), руб./кг		25,28	25,87	27,89	35,81	36,79	39,52	41,28
6.1	В том числе: молоко питьевое цельное пастеризованное 2,5-3,2% жирности, руб./л		181,28	193,66	212,34	264,61	293,98	333,71	390,17
6.2	масло сливочное		236,71	237,19	228,46	288,91	341,76	359,38	387,74
6.3	сыры сычужные твердые и мягкие		119,0	101,3	104,4	121,5	108,1	109,6	108,0
7	Индексы потребительских цен на отдельные группы продовольственных товаров (декабрь к декабрю предыдущего года), %		117,8	105,3	104,2	123,0	108,9	109,7	123,9
7.1	В том числе: молоко и молочная продукция		124,1	99,5	96,8	122,7	116,2	104,8	109,1
7.2	масло сливочное (в 2010-2011 гг. рассмотрены масло и жиры)								
7.3	сыр								

рактируется относительно небольшими сроками хранения и, как следствие, реализуется в больших объемах местным заводам для осуществления переработки (или напрямую местному сообществу от фермеров), можно отметить высокие показатели товарности. Средние потребительские цены за 7 лет выросли более чем на 60% при неизменном объеме потребления молока (364 кг/год на душу населения).

С целью анализа достаточности объемов производства региональными производителями определим коэффициент физической обеспеченности населения территории продуктом путем соотнесения объема произведенной продукции в регионе и необходимого объема продукта согласно минимальным рациональным нормам потребления из расчета для среднегодовой численности населения территории.

Согласно данным табл. 2, регион практически полностью может быть обеспечен молоком местного производства, так как коэффициент физической обеспеченности составляет от 0,7 до 0,81. Таким образом, за исследуемый период обеспеченность местного сообщества молоком из сельскохозяйственных организаций и крестьянских фермерских хозяйств (КФХ) республики составила в среднем 77%. При этом важно отметить, что согласно действующей редакции Доктрины продовольственной безопасности данный показатель должен составлять не менее 90%.

Следовательно, региональный рынок имеет внутренний потенциал. С целью подробного изучения внутреннего потенциала считаем необходимым исследовать производство на локальном уровне в рамках муниципальных районов (рис. 2).

Производство молока осуществляют практически все локальные продовольственные рынки республики (43 из 44 исследуемых), при этом в 27 из них производство на местном уровне обеспечивает население молоком собственного производства. Наибольший коэффициент физической обеспеченности населения молоком достигается в Атинском, Балтасинском и Сабинском районах. Так, хозяйствующие субъекты Буинского района реализуют 6,3% от общего объема реализации в Республике Татарстан, Атинского района - 5,3%, Кукморского района - 4,9%. В 16 районах коэффициент физической обеспеченности не достигает уровня, определенного требованиями рациональных норм (самые низкие показатели в Зеленодольском, Альметьевском и Спасском районах). Далее в табл. 3 рассмотрим подробнее эффективность субъектов хозяйствования в отрасли молока.

Несмотря на то, что в среднем 80% производителей имеют положительные значения рентабельности (выше 0%), данный показатель не совсем полно характеризует ситуацию на рынке. К примеру, 90% субъектов хозяйствования согласно показателю рента-

Таблица 2

Социально-экономические показатели, формирующие экономическую и физическую доступность молока в Республике Татарстан за 7 лет

Год	Коэффициент физической обеспеченности молоком	Потребление на душу населения молока и молокопродуктов, л	Покупательная способность населения по группе "Молоко и молокопродукты + масло животное + маргарин", л	Доля расходов на молоко и молокопродукты, %	Индекс цен на молоко сырое КРС, %	Средние цены производителей на молоко сырое КРС, руб./т	Средние потребительские цены на молоко сырое, руб./л	Индекс потребительских цен на молоко и молочные продукты, %
2010	0,81	368	1120	5,0	141,0	11 902	25,28	119,0
2011	0,78	367	1226	4,2	85,9	12 635	25,87	101,3
2012	0,77	367	1408	4,0	101,7	11 789	27,89	104,4
2013	0,70	364	1374	3,5	150,2	14 269	35,81	121,5
2014	0,75	364	1343	3,8	103,1	18 361	36,79	108,1
2015	0,77	362	1249	4,0	100,2	18 644	39,52	109,6
2016	0,79	362	703	4,5	120,9	20 253	41,28	108,0

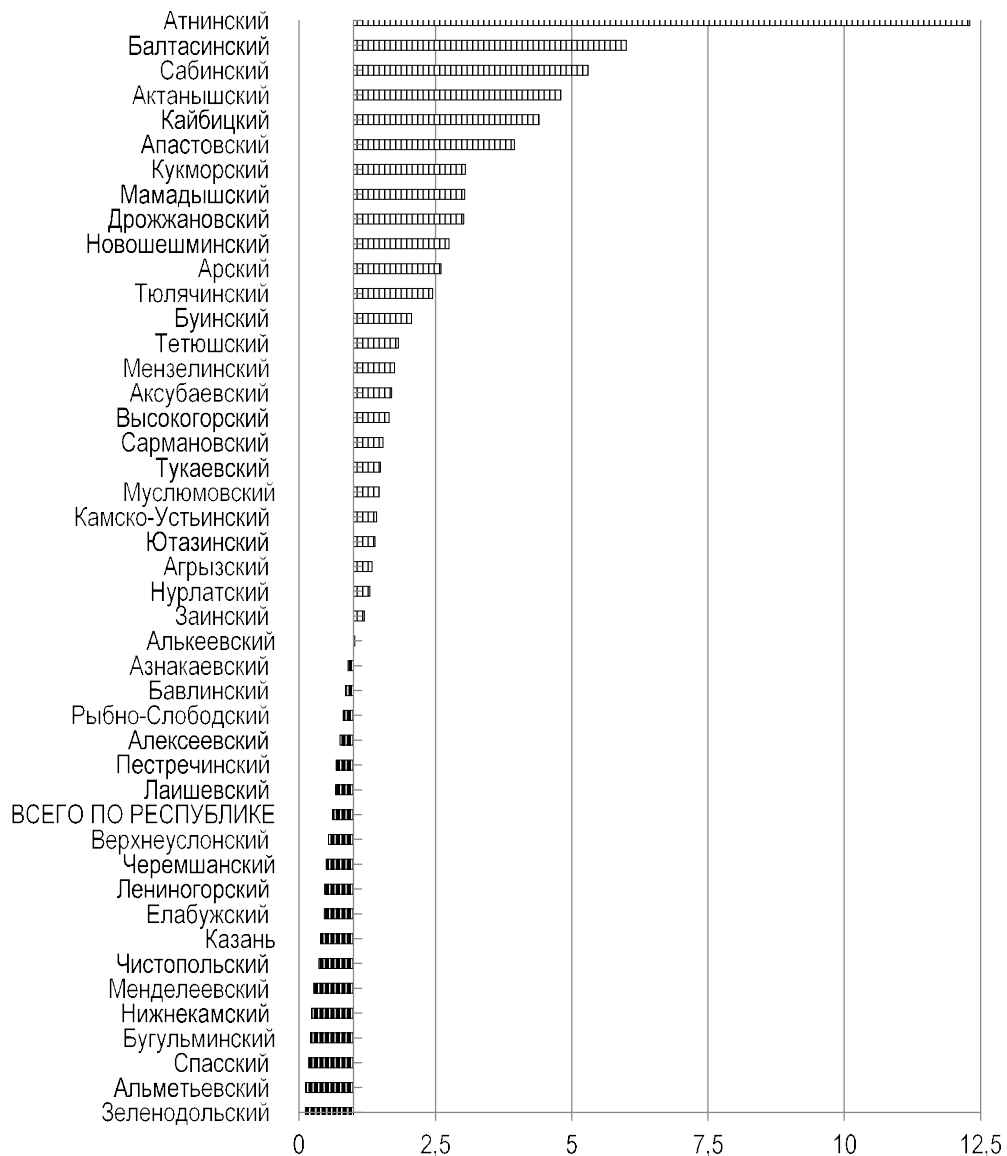


Рис. 2. Рейтинг локальных продовольственных рынков Республики Татарстан по коэффициенту физической обеспеченности молоком на душу населения на начало 2017 г.

Таблица 3

Количество хозяйствующих субъектов в отрасли производства молока по Республике Татарстан в динамике за 7 лет

Рынок молока	Прирост с 01.01.2010 до 01.01.2017 г.	На начало						
		2011 г.	2012 г.	2013 г.	2014 г.	2015 г.	2016 г.	2017 г.
Количество хозяйствующих субъектов, всего	-14%	390	382	358	347	319	321	336
Количество хозяйствующих субъектов с положительной рентабельностью	-4%	315	281	274	274	301	278	303
Доля хозяйствующих субъектов с положительной рентабельностью, %	12%	81	74	77	79	94	87	90

бельности производства могут быть эффективными, однако возможна ситуация, что только 3 производителя получают 90% выручки данного сегмента. Расчет показателей оценки уровня конкуренции (индекс Херфиндаля - Хиршмана и CR_3) позволит оценить распределение рыночной власти на рынке.

Обсуждение

Внутренний потенциал регионального рынка может быть реализован путем мягкого государственного вмешательства. Для обоснования выбора предпочтительного типа рыночной структуры не всегда достоверно можно оценить, каким субъектам хозяйствования (крупным или средним) следует оказывать поддержку. Так, к примеру, в рамках монопольного (олигопольного) типа рыночной структуры могут быть реализованы дополнительные возможности производства, обеспечивающие рост добавленной стоимости конечного продукта. Поэтому исследование концентрации является важным аспектом сбалансированности развития продовольственных рынков региона.

Все индексы оценки уровня конкуренции показывают, что рынок молока в Республике Татарстан наиболее близок к типу совершенной конкуренции (табл. 4). В этой связи для определения предпочтительных мер промышленной и конкурентной политики необходимо оценить влияние уровня конкуренции на основные социально-экономические показатели. Расчет коэффициентов корреляции между уровнем монополизации рынка молока и основными социально-экономическими показателями представлен в табл. 5.

Развитие продовольственных рынков в современных условиях функционирования региональных хозяйственных систем складывается на основании диалектического взаимодействия процессов конкуренции и концентрации производства. Дискуссионным остается вопрос положительного или отрицательного влияния уровня конкуренции на продовольственных рынках на социально-экономическое развитие региона.

Для определения типа рыночной структуры приоритетно осуществлять расчеты по специальным количественным показателям, установленным на законодательном уровне, среди которых индекс Херфиндаля - Хиршмана и индекс концентрации (CR_3).

На рынке молока тесная связь была выявлена между индексом Херфиндаля - Хиршмана по натуральным показателям и долей расходов на молоко и молокопродукты, которую можно представить в следующем виде:

$$y = 3,3 + 42,74x_8,$$

где y - доля расходов на молоко и молокопродукты;

x_8 - индекс Херфиндаля - Хиршмана рынка молока и молокопродуктов, рассчитанный по натуральным показателям.

Согласно результатам, представленным в табл. 6, статистика Фишера показывает, что построенное уравнение статистически значимо более чем на 90%; статистическую надежность коэффициента регрессии более чем на 90% подтверждает критерий Стьюдента. Модель объясняет 54,82% (R^2) дисперсии зависимой переменной. Тест Бриша - Пэгана показывает отсутствие гетероскедастичности с надежностью более 99%. Отсутствие автокорреляции в исследуемых временных рядах с вероятностью более чем 99% подтвержда-

Таблица 4

Индексы Херфиндаля - Хиршмана, рыночной концентрации (CR_3) и средней рентабельности производителей на рынке молока в Республике Татарстан за 7 лет

Год	НИИ			CR ₃			Средняя рентабельность производителей, %
	по натуральным показателям	по выручке	по прибыли	по натуральным показателям	по выручке	по прибыли	
2010	0,04	0,03	0,03	0,27	0,24	0,20	12
2011	0,02	0,02	0,02	0,15	0,14	0,17	5
2012	0,01	0,01	0,01	0,12	0,12	0,07	3
2013	0,01	0,01	0,01	0,12	0,12	0,13	12
2014	0,02	0,02	0,03	0,20	0,19	0,22	25
2015	0,02	0,02	0,03	0,21	0,21	0,25	19
2016	0,02	0,01	0,01	0,15	0,15	0,12	23

Коэффициенты парной линейной корреляции социально-экономических показателей с уровнем концентрации рынка молока и молокопродуктов в Республике Татарстан на начало 2017 г.

№ п/п	Показатели	НИИ			CR ₃		
		по натуральным показателям	по выручке	по прибыли	по натуральным показателям	по выручке	по прибыли
1	Средняя рентабельность отрасли молока	0,09	0,19	0,37	0,34	0,42	0,52
2	Коэффициент физической обеспеченности молоком	0,61	0,55	0,27	0,57	0,50	0,14
3	Потребление на душу населения молока и молокопродуктов	0,41	0,31	0,04	0,16	0,05	-0,23
4	Покупательная способность населения по группе "Молоко и молокопродукты + масло"	-0,15	-0,11	0,10	-0,19	-0,16	0,07
5	Доля расходов на молоко и молокопродукты	0,74	0,67	0,27	0,66	0,57	0,10
6	Индекс цен на молоко сырое КРС	0,13	0,15	-0,16	0,13	0,13	-0,17
7	Средние цены производителей на молоко сырое КРС	-0,20	-0,11	0,14	0,06	0,15	0,36
8	Средние потребительские цены на молоко сырое	-0,41	-0,30	-0,07	-0,15	-0,04	0,19
9	Индекс потребительских цен на молоко и молочные продукты	0,26	0,31	0,11	0,28	0,31	0,11
10	Доля денежных расходов на продукты питания	0,61	0,63	0,25	0,66	0,64	0,18
11	Среднегодовая численность населения	-0,42	-0,32	-0,09	-0,15	-0,05	0,17
12	Среднедушевой доход	-0,47	-0,37	-0,11	-0,21	-0,10	0,14
13	Численность населения с доходами ниже прожиточного минимума	0,52	0,46	0,51	0,45	0,41	0,53
14	Процент населения с доходами ниже прожиточного минимума	0,53	0,47	0,51	0,45	0,40	0,51
15	Средняя номинальная заработная плата	-0,56	-0,45	-0,17	-0,30	-0,19	0,09
16	Прожиточный минимум	-0,38	-0,29	-0,04	-0,13	-0,03	0,22
17	Коэффициент фондов	-0,39	-0,31	-0,27	-0,32	-0,26	-0,28
18	Коэффициент Джини	-0,42	-0,34	-0,33	-0,34	-0,29	-0,34

ет тест Дарбина - Уотсона. Качество модели подтверждается графиком наблюдаемых и расчетных значений на рис. 3.

Линейный коэффициент средней эластичности равен 0,20, следовательно, увеличение индекса концентрации рынка на 1% ведет к росту доли расходов на молоко и молокопродукты на 0,20%; усиление монопольной власти ряда производителей несущественно влияет на долю расходов по рассматриваемому продукту.

На данном рынке можно отметить относительно высокий уровень конкуренции в отрасли (значение НИИ в 2016 г. составляет 0,02 ед.). Если конкуренция на рынке будет снижаться и значение индекса Херфиндала -

Хиршмана достигнет 0,1, доля расходов на молоко и молокопродукты в среднем примет значение 7,57 и с надежностью 95% будет лежать в интервале от 3,86 до 11,29. При сценарии с достижением уровня монополизации до высококонцентрированного, т.е. значения 0,2, доля расходов на молоко и молокопродукты в среднем примет значение 11,85 и с надежностью 95% будет лежать в интервале от 3,75 до 19,95. Исходя из вышесказанного, можно отметить, что именно высокая концентрация монопольной власти на рынке молока увеличивает долю расходов населения, поэтому важно сохранить текущую рыночную конъюнктуру высококонкурентного рынка.

Таблица 6

МНК, использованы наблюдения с 01.01.2016 г. до 01.01.2017 г. (T = 7)

Зависимая переменная: Milkeexpenses
 $Milkeexpenses = 3,3 + 42,74 \cdot HHvalueMilk$

	Коэффициент	Ст. ошибка	t-статистика	P-значение	
const	3,30049	0,368149	8,9651	0,00029	***
HHIvalueMilk	42,7396	17,3534	2,4629	0,05703	*
Среднее зав. перемен	4,142857		Ст. откл. зав. перемен	0,489412	
Сумма кв. остатков	0,649359		Ст. ошибка модели	0,360377	
R-квадрат	0,548159		Испр. R-квадрат	0,457791	
F(1, 5)	6,065850		P-значение (F)	0,057026	
Лог.правдоподобие	?1,610693		Крит. Акаике	7,221387	
Крит. Шварца	7,113207		Крит. Хеннана-Куинна	5,884306	
Параметр rho	0,099349		Стат. Дарбина-Вотсона	1,396111	
Тест Бриша-Пэгона (Breusch-Pagan) на гетероскедастичность -					
Нулевая гипотеза: гетероскедастичность отсутствует; Тестовая статистика: LM = 0,399421					
p-значение = P(Chi-квадрат(1) > 0,399421) = 0,527388					
Статистика Дарбина-Вотсона = 1,39611; P-значение = 0,143832					
$t(5, 0,025) = 2,571$					
Переменная	Коэффициент	95% доверительный интервал			
const	17,4783	(15,9719, 18,9847)			
HHIprofitPotato	-11,4614	(-24,8167, 1,89397)			

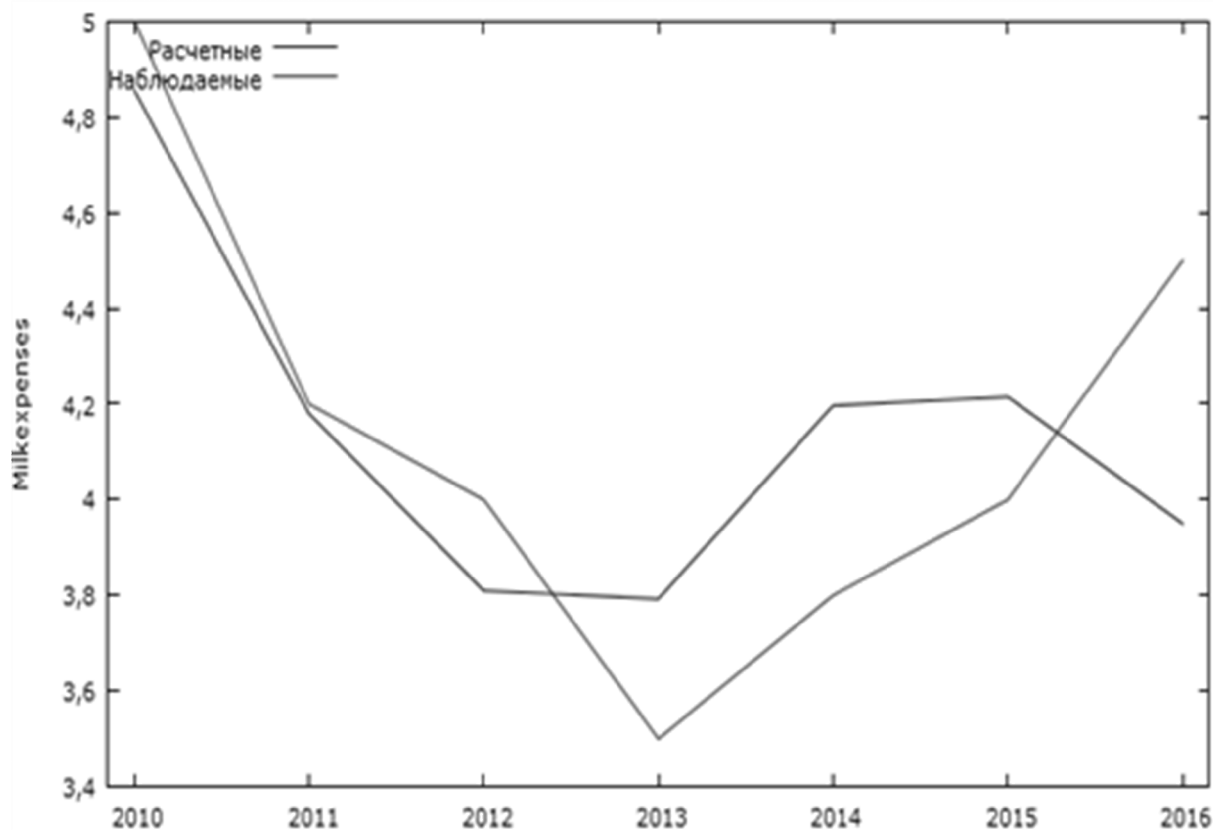


Рис. 3. График наблюдаемых и расчетных значений влияния концентрации рынка молока на долю расходов населения на молоко и молокопродукты в Республике Татарстан с 01.01.2011 г. до 01.01.2017 г.

Заключение

Опираясь на опыт развитых стран со схожими отраслевыми особенностями функционирования продовольственных рынков, следует отметить, что в условиях усиления внешнеполитических рисков, существенного изменения ценообразования на продовольственных рынках необходимо принять меры промышленной и конкурентной политики на государственном уровне³. Политика среднесрочного и долгосрочного регулирования должна быть направлена на защиту отечественных производителей, на формирование благоприятных условий функционирования и реализации инструментов с целью обеспечения экономической доступности продуктов питания. Направлениями промышленной и конкурентной политики являются следующие мероприятия: стимулирование конкуренции; таможенно-тарифное регулирование для ограничения допуска зарубежных производителей на внутренние продовольственные рынки; реализация мер стимулирования субъектов хозяйствования (производителей) с использованием финансовых, налоговых, кредитных и других механизмов.

Развитие конкурентной среды на региональных продовольственных рынках связано с низкой покупательской способностью местного сообщества, с низкой эффективностью логистических цепей поставок; КФХ и личные подсобные хозяйства (ЛПХ) в регионах сталкиваются с неформальными ограничениями на начальном этапе развития бизнеса (недостаток единой информации о товарных потоках на продовольственных рынках, о формах и объемах государственной поддержки предпринимателей, наличие значительного количества проверок со стороны раз-

личных субъектов государственного финансового и хозяйственного контроля). Следовательно, перспективным направлением в долгосрочной перспективе развития продовольственных рынков региона является преодоление факторов, которые сдерживают развитие конкуренции и необходимой концентрации производителей на рынке.

¹ Указ Президента РФ от 30.01.2010 № 120 “Об утверждении Доктрины продовольственной безопасности Российской Федерации”.

² Коловангина Е.В. Продовольственная безопасность региона и ее индикаторы // Экономические науки. 2007. № 8. С. 54-59.

³ См.: Закон РТ от 13.07.2017 № 53-ЗРТ “О продовольственной безопасности Республики Татарстан”; Региональные кластеры: понятие, структура и тенденции развития / В.В. Безпалов [и др.] // Аудит и финансовый анализ. 2018. № 3. С. 153-161; Supporting local and regional food systems through intermediated markets: Introduction to themed issues // Renewable Agriculture and Food Systems. 2019. № 34 (3). P. 179-180; Givens G., Dunning R. Distributor intermediation in the farm to food service value chain // Renewable Agriculture and Food Systems. 2019. № 34 (3). P. 268-270; Plessz M., Le Pape M.-C. The political dimension of consumption work, or political consumption as work: how French households do gatekeeping on the food market // Food, Culture and Society. 2019. № 22 (3). P. 334-353; The dual-purpose use of orange-fleshed sweet potato (*Ipomoea batatas* var. Bophelo) for improved nutritional food security / M.K. Nyathi [et al.] // Agricultural Water Management. 2019. № 217. P. 23-37; Consumer-producer interactions in community-supported agriculture and their relevance for economic stability of the farm - An empirical study using an Analytic Hierarchy Process / I. Opitz [et al.] // Journal of Rural Studies. 2019. № 68. P. 22-32.

Поступила в редакцию 03.07.2019 г.

THE INFLUENCE OF PRODUCERS OF THE INDUSTRY MARKET ON SOCIAL AND ECONOMIC INDICATORS OF THE REGIONAL DEVELOPMENT

© 2019 A.I. Sabirova, A.D. Khayrullina, A.R. Safiullin, A.V. Pavlova*

Food independence of the state is a priority when ensuring national security. The study considers the issues of food security of the population of the region (using the example of dairy products). The analysis of key indicators of the milk market is given, the performance of producers is evaluated. In order to determine the instruments of industrial and competition policy, the influence of the level of competition on the main social and economic indicators is disclosed. The authors use the tools of correlation and regression analysis and prove a high concentration of monopoly power in the milk market that increases the share of population expenditures. Therefore, it is important to maintain the current market conjuncture of a highly competitive market.

Keywords: regional markets, food market, food security, industry, competition, concentration, regional development, industrial policy, competition policy.

Highlights:

- ◆ a methodological approach was proposed to justify the choice of the type of market structure to ensure food security in the region;
- ◆ the influence of the level of monopolization of dairy products industry on the main social and economic indicators of the regional development is disclosed;
- ◆ the forecasted values of changes in the share of expenditures on dairy products depending on changes in the type of the market structure are considered.

Received for publication on 03.07.2019

* Aigul I. Sabirova, a senior lecturer. E-mail: Aigylkinyes@mail.ru; Albina D. Khayrullina, Candidate of Economics, Associate Professor. E-mail: hal-bi@mail.ru; Azat R. Safiullin, Doctor of Economics, Associate Professor. E-mail: safiullin.ar@gmail.com. - Institute of Management, Economics and Finance of Kazan Federal University; Adelia V. Pavlova, Doctor of Economics, Associate Professor, Professor of the Department of Applied Management, Samara State University of Economics. E-mail: 930895@list.ru.