

ОЦЕНКА ПРИРОДНЫХ И ЭКОЛОГИЧЕСКИХ УСЛОВИЙ РАЗВИТИЯ ТУРИСТСКО-РЕКРЕАЦИОННОЙ ДЕЯТЕЛЬНОСТИ В МУНИЦИПАЛЬНЫХ РАЙОНАХ САМАРСКОЙ ОБЛАСТИ

© 2018 Д.В. Амелькина, М.С. Гусева, Н.Н. Калущкова*

Определен перечень муниципальных районов Самарской области, наиболее перспективных для развития рекреации и туризма. В основу исследования положены данные об экологическом благополучии муниципальных районов региона и о наличии особо охраняемых природных территорий (ООПТ) как формы сохранения и организации рационального использования наиболее ценных природных рекреационных ресурсов.

Ключевые слова: особо охраняемые природные территории, индексы воздействия на окружающую среду, природные рекреационные ресурсы, регион, туризм.

Основные положения:

- ♦ определена роль охраняемых природных территорий в адаптивном развитии туризма и рекреации, систематизированы по категориям ООПТ услуги в туристско-рекреационной сфере;
- ♦ осуществлено ранжирование муниципальных районов Самарской области по уровню экологического благополучия и наличию особо охраняемых природных территорий;
- ♦ предложены меры оптимизации туристской и рекреационной нагрузки на природные объекты региона.

Введение

Одним из стратегических приоритетов развития российского туризма признано рациональное природопользование на основе сбалансированного и разумного потребления ресурсов, использования прогрессивных технологий и гарантированного воспроизводства природного потенциала¹. В связи с этим растущая потребность населения в качественном и безопасном отдыхе недалеко от мест проживания и усиливающийся интерес туристов к нетронутым объектам природы требуют оценки возможностей использования природных рекреационных ресурсов того или иного региона для целей туризма.

Вопрос рационального использования природно-рекреационных ресурсов особенно остро стоит перед промышленно развитыми, высокоурбанизированными регионами. Одним из таких регионов в Российской Федерации является Самарская область.

Цель исследования - оценка природных и экологических условий² развития турист-

ско-рекреационной деятельности в муниципальных районах Самарской области. При этом под природными условиями будем понимать совокупность природных факторов - географического положения территории, природных ресурсов, живой и неживой природы и других компонентов и явлений географической среды, существующих вне зависимости от деятельности человека, под экологическими условиями - совокупность средообразующих условий, обеспечивающих экологическое равновесие в биосфере, включая абиотические условия (неживую природу) и биотические (живую природу), воздействующие на человека или другие организмы, а также экологические услуги - разнообразные явления, как, например, механизмы поддержания качества воды и воздуха, биологического разнообразия, естественной самоочистки природных и природно-антропогенных систем от загрязнения, возобновляемость некоторых ресурсов и т.д.

* Амелькина Дарья Владимировна, магистр туризма, магистр государственного и муниципального управления. E-mail: amelkina.darya@yandex.ru; Гусева Мария Сергеевна, кандидат экономических наук, доцент Самарского государственного экономического университета. E-mail: gusevams@yandex.ru; Калущкова Наталия Николаевна, кандидат географических наук, доцент Московского государственного университета им. М.В. Ломоносова. E-mail: nat_nnk@mail.ru.

Методы

В исследовании использованы общенаучные методы (анализ, синтез, обобщение), подходы и методы географических наук (методы ранжирования, экспертных оценок, экспедиционный), а также методы сравнительного и статистического анализа. Исследование включает в себя:

- ♦ расчет суммарного нормализованного индекса удельных показателей воздействия на окружающую среду по муниципальным районам (м.р.) Самарской области;
- ♦ стратификацию муниципальных районов по уровню антропогенной нагрузки и наличию ООПТ;
- ♦ экспертную оценку туристско-рекреационных возможностей муниципальных районов области.

Результаты

По мере развития туристско-рекреационной деятельности роль и значимость отдельных видов ресурсов меняются, но природные богатства, живописные ландшафты и экологическое благополучие территории остаются важнейшими составляющими рекреационного потенциала и туристской привлекательности региона. Вовлечение природных ресурсов в туризм и рекреацию представляет собой целостную систему отношений между человеком (обществом) и природой, формирующуюся при изучении, освоении, использовании, преобразовании и воспроизводстве природного потенциала для удовлетворения индивидуальных и общественных потребностей в рекреации³. Использование природных ресурсов при организации туристской и рекреационной деятельности может осуществляться несколькими способами (табл. 1).

Основной принцип современного природопользования - адаптивное развитие туристской и рекреационной деятельности с сохранением качества природных объектов, окружающей среды и естественных ландшафтов⁴. В реализации данного принципа ведущая роль принадлежит системе охраняемых территорий, главную задачу которых составляют консервация и сохранение природных ландшафтов. Вместе с тем, природные объекты, находящиеся на охраняемых территориях, являются мощным аттрактором для туристов и рекреантов, способным приносить значительный социальный и экономический эффект. На данное "противоречие" обращал внимание Н.Ф. Реймерс, отмечая, что природные территории, изымаемые из традиционного хозяйства для сохранения и особого использования, дают больший экологический, социальный и экономический результат, чем обычная эксплуатация данного ресурса⁵.

В соответствии с современными научными представлениями в экологическом праве и документах государственного управления закрепляется возможность осуществления туристско-рекреационной деятельности в охраняемых территориях. Концепцией развития системы особо охраняемых природных территорий федерального значения на период до 2020 г.⁶ предусматривается, что ООПТ могут, в частности, оказывать услуги:

- ♦ по поддержанию экологической стабильности территорий, подверженных существенному воздействию хозяйственной деятельности;

Таблица 1

Способы вовлечения природных ресурсов в туристско-рекреационный процесс*

Способ вовлечения	Вид использования	Влияние на ресурсы	Необходимость восстановления
Зрительное восприятие	Любование пейзажами, наблюдение за экскурсионными объектами	Не меняет природных объектов, не оказывает прямого негативного воздействия на природу	Восстановление не требуется
Вовлечение без прямого расходования	Организация туристских троп в лесном массиве, пляжей на берегу водоемов и т.д.	Приводит к изменению природных территорий, возможна деградация природной среды	Требуется частичное восстановление
Прямое расходование в процессе рекреации	Лечебные грязи, минеральные воды	Истощает ресурсы и при нерациональном использовании приводит к их утрате	Необходимо полное воспроизводство

* Составлено по: Кружалин В.И. География туризма. Москва : ФАТ, 2014. 336 с.

◆ воспроизводству возобновляемых ценных природных ресурсов;

◆ созданию наилучших условий для развития регулируемого туризма и рекреации, по поддержанию здоровой среды для населения.

Федеральный закон РФ от 14 марта 1995 г. № 33-ФЗ с учетом особенностей режима охраны устанавливает определенные категории ООПТ и разрешенные для них виды экосистемных услуг, а также регулируемой туристской, экскурсионной и рекреационной деятельности, отражаемые в учредительных документах (паспорте) конкретного охраняемого объекта (табл. 2). При этом наиболее жесткие ограничения на осуществление рекреационной и туристской деятельности устанавливаются в государственных природных и биосферных заповедниках.

других видов туризма, осуществляемого без нарушения природного равновесия и ущерба интересам местного населения⁷.

Здесь необходимо отметить, что природные ресурсы, в том числе сохраняемые в ООПТ, первоначально предназначаются для удовлетворения рекреационных потребностей населения территории, и лишь оставшаяся часть может выступать в качестве товара, обеспечивающего приток доходов в регион со стороны приезжих туристов⁸. Рекреационная функция ООПТ в отношении местного населения особенно важна для индустриально развитых и густонаселенных территорий, одной из которых является Самарская область⁹.

По объему валового регионального продукта регион занимает 10-е место среди субъектов Российской Федерации. В структуре валового регионального продукта в 2016 г.

Таблица 2

Услуги ООПТ в области туристско-рекреационной деятельности*

ООПТ	Услуги в области туристско-рекреационной деятельности
Государственные природные и биосферные заповедники	Проведение экскурсий, посещение в целях познавательного и экологического туризма
Национальные парки	В особо охраняемой зоне - посещение в целях экологического и познавательного туризма В рекреационной зоне - обеспечение и осуществление рекреационной деятельности, создание условий для занятий спортом и физической культурой, а также размещение объектов индустрии туризма, информационных центров, музеев В зонах традиционного проживания и природопользования коренных народов организация сельского туризма и проведение мероприятий фестивального характера
Природные парки	Создание соответствующих условий для организации отдыха населения, развития спорта и физической культуры Организация и проведение экскурсий, посещение мероприятий познавательного, событийного и фестивального туризма
Государственные природные заказники	Программы экологического туризма, познавательные и этнографические экскурсии
Памятники природы	Создание соответствующих условий для отдыха населения, занятий физической культурой и спортом Организация посещений в целях познавательного, экологического, этнографического, сельского туризма
Дендрологические парки и ботанические сады	Экскурсионные услуги

* Составлено по Федеральному закону от 14.03.1995 № 33-ФЗ.

Приоритетным направлением туристской деятельности на ООПТ является экологический туризм. При этом ряд национальных и природных парков Европы и РФ, на территории которых находятся памятники культуры, зоны традиционного проживания и природопользования коренных народов, демонстрируют успешную практику развития этнографического, событийного, религиозного и

более 58% приходится на промышленное производство, строительство и транспорт, около 5% - на сельское хозяйство и 22,5% - на все виды услуг¹⁰. Важнейшим фактором экономического развития территории является современная транспортно-коммуникационная система. Например, по плотности автодорог с твердым покрытием в 2017 г. область занимала 4-е место в РФ, при этом

состояние около 80% федеральных трасс и 75,1% региональных дорог соответствуют нормативным требованиям¹¹.

Одно из главных конкурентных преимуществ Самарской области - человеческий капитал. По удельному весу высококвалифицированных работников в общей численности квалифицированных работников регион занимает 5-е место среди субъектов РФ и 10-е место по абсолютной численности работающего населения.

Самарская область является высокоурбанизированной территорией с городским населением более 80% (в среднем по РФ - 74%). Здесь находится третья по численности населения в России Самарско-Тольяттинская агломерация (СТА), в которой проживает около 80% населения и производится 90% промышленной и более половины сельскохозяйственной продукции региона¹².

Несмотря на выраженный индустриальный и урбанизированный характер территории экологическая ситуация в Самарской области оценивается как стабильная. Среди регионов ПФО область занимает 5-6-е места по объемам выбросов загрязняющих веществ в атмосферный воздух (2016 г.), при этом объемы выбросов снижаются¹³. Из 10 городских округов региона только Тольятти в 2017 г. имел повышенный уровень загрязнения атмосферного воздуха (остальные города - низкий). Уровень загрязнения воды в Куйбышевском, Саратовском водохранилищах и в наиболее крупных реках остается высоким, но в последние годы не растет¹⁴.

При высокой степени хозяйственной освоенности территории в области сохранились не затронутые антропогенной деятельностью уголки природной среды, образцы первозданной флоры и фауны, имеются прекрасные условия для отдыха и восстановления сил как местного населения, так и туристов, прибывающих из других регионов.

Самарская область, находящаяся на правом и левом берегах р. Волги в ее среднем течении, привлекает туристов и рекреантов уникальными по красоте и разнообразию природными ландшафтами лесной, лесостепной и степной зон Приволжской возвышенности и Низкого Заволжья. Леса занимают около 12 % территории области. Необыкновенную эстетическую притягательность создает р. Волга с многочисленными рукавами и притоками. Уникальный природный объект образуют Самарская лука и Жигу-

левские горы как одно из самых красивых мест на всей Восточно-Европейской равнине. Здесь в 1927 г. в числе первых в России создан Жигулевский государственный заповедник имени И.И. Спрыгина с большим количеством эндемии, с 1984 г. функционирует Национальный парк (НП) "Самарская Лука". В Борском и Кинель-Черкасском м.р. области частично располагаются площади НП "Бузулукский бор".

На территории области ЮНЕСКО создан Средне-Волжский комплексный биосферный резерват (СВКБР). Акватория Сусканского залива Куйбышевского водохранилища включена в реестр ключевых орнитологических территорий международного значения.

Кроме природных территорий международного значения и ООПТ федерального подчинения, в Самарской области находится 211 региональных памятников природы общей площадью 95,2 тыс. га¹⁵. В 2017 г. область стала одним из 12 регионов в России, где в Год экологии были созданы новые ООПТ регионального значения¹⁶. Имеется потенциал дальнейшего развития сети охраняемых территорий¹⁷.

За период 2006-2016 гг. доля площадей ООПТ в общей площади Самарской области увеличилась почти в 2 раза, с 2,8% до 5,5 % (6-е место в ПФО), но это в 2 раза меньше норматива в 10%¹⁸. По уровню обеспеченности населения ООПТ область заметно уступает соседним регионам (рис. 1).

ООПТ располагаются во всех районах Самарской области (рис. 2). Наиболее ценными являются участки лиственно-хвойных лесов в Сызранском м.р. (Рачейский бор) и в Шигонском м.р. (Муранский бор)¹⁹. Большую ценность имеют участки заволжской степи с уникальным сообществом степной растительности, солонцов, солончаков и водно-болотных комплексов, расположенные в южных районах области. Например, Грызлы - один из самых крупных и прекрасно сохранившихся участков опустыненной степи (часть данной территории в Оренбургской области входит в Оренбургский заповедник) - включен в справочники ЮНЕСКО как место произрастания *Centaurea taliewii* Kleop, ныне находящегося на грани исчезновения. Весной урочище становится местом цветения *Tulipa schrenkii* L., отличающегося необыкновенным цветовым разнообразием²⁰.



Рис. 1. Обеспеченность населения областей ООПТ в 2016 г.*

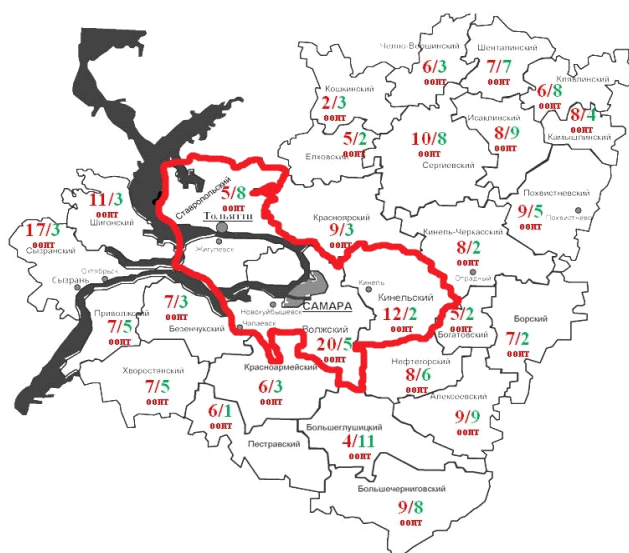
* Составлено по: <http://www.priroda.ru/lib/detail.php?!ID=11933> (дата обращения: 25.05.2018).

Исследование природных и экологических условий развития рекреационной деятельности в муниципальных районах Самарской области состояло из нескольких этапов. На первом этапе нами был подсчитан суммарный нормализованный индекс удельных показателей воздействия на окружающую среду по муниципальным районам (табл. 3).

Анализ полученных данных показал, что максимальное негативное воздействие на ок-

ружающую среду отмечается в Волжском, Ставропольском и Кинельском м.р. (рис. 3).

Перечисленные районы входят в СТА и очень активно посещаются организованными и неорганизованными туристами. Например, НП «Самарская Лука», которая располагается на территории Волжского, Ставропольского и Сызранского административных районов, а также частично в пределах городской черты городов Жигулевска и Самары,



- Граница территорий с максимальным уровнем воздействия на окружающую среду
Созданные/планируемые к созданию ООПТ

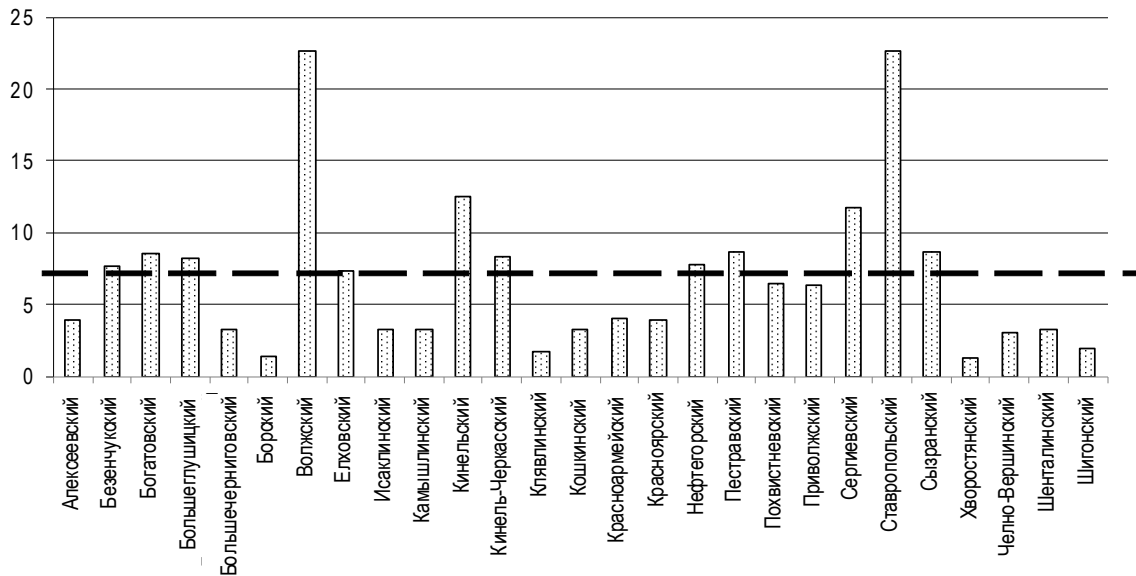
Рис. 2. Схема распределения созданных и планируемых к созданию ООПТ по муниципальным районам Самарской области в 2016 г.*

* Составлено по: <http://docus.me/d/1002481>, http://www.priroda.samregion.ru/environmental_protection/state_report (дата обращения: 25.05.2018).

Расчет суммарного нормализованного индекса удельных показателей воздействия на окружающую среду по районам Самарской области в 2016 г.*

Район	Нормализованные индексы							Суммарный нормализованный индекс воздействия на окружающую среду
	Выбросов загрязняющих веществ в атмосферу от стационарных источников	забора воды из природных водных объектов	сброса загрязненных сточных вод в поверхностные водные объекты	количества автотранспорта на 1000 чел. населения	Выбросов загрязняющих веществ от стационарных источников	образования отходов (на 1 км ²)	образования отходов (на 1 постоянный житель)	
1. Алексеевский	0,4934906	0,1753308	0,129804	1,1231182	0,1310979	1,7805571	0,0626877	3,896086
2. Безенчукский	1,2621621	0,5404542	0,8189526	0,9679070	1,0914792	2,6401364	0,3036325	7,624724
3. Богатовский	3,1413888	0,2142839	0	1,1278670	2,3338435	1,6117112	0,158908	8,588002
4. Большелушницкий	4,6448455	0,24236	0	1,1458625	1,4686957	0,6446845	0,0273164	8,173765
5. Большечерниговский	1,2812504	0,1082084	0	1,1856025	0,3479541	0,3069926	0,0111192	3,241127
6. Борский	0,0424809	0,0895406	0	1,0603838	0,0207165	0,1841956	0,0119947	1,409312
7. Волжский	0,3006635	1,1945585	6,9452923	1,3193201	5,3232488	1,8726549	5,7032647	22,659
8. Еловский	0,0815702	5,429685	0	0,9301664	0,0276346	0,8442297	0,0381729	7,351459
9. Исакинский	0,90719	0,0870417	0	1,1326158	0,3083216	0,7521319	0,0342331	3,221534
10. Камышлинский	1,2188435	0,4033061	0,1122671	0,8444379	0,6877304	0,0153496	0,0014008	3,283335
11. Кинельский	0,9858268	0,726246	2,3000571	н/д	1,771661	2,241046	4,5100102	12,53485
12. Кинель-Черкасский	0,9771895	0,8865932	1,7699341	0,7487118	1,5150927	0,7674815	1,611756	8,276759
13. Клявлинский	0,1011345	0,1163422	0,290421	0,8516861	0,0505992	0,3376919	0,0222384	1,770334
14. Кошкинский	0,8664839	0,1464865	0,1902927	0,9841529	0,5045621	0,4758385	0,0372099	3,205027
15. Красноармейский	0,7963162	1,8692743	0	0,7787043	0,2767076	0,3376919	0,015847	4,074541
16. Красноярский	0,2877414	0,8983705	0,9000605	н/д	0,2861748	1,4889142	0,0211002	3,882362
17. Нефтегорский	0,8736979	2,6700239	1,1402285	1,0498865	0,8880456	1,0284252	0,1390335	7,789341
18. Пестравский	1,6002602	0,1744713	0	0,8641829	0,5875623	5,1881751	0,2537275	8,668379
19. Похвистневский	1,1011203	0,5485252	0,6308674	1,5652577	1,2360027	1,0130756	0,3575649	6,452414
20. Приволжский	0,0113405	5,947286	0,3370164	н/д	0,0080397	0,0613985	0,0062162	6,371297
21. Сергеевский	2,6752378	2,316886	2,4578271	1,0688818	1,8897155	1,1819215	0,1105789	11,70105
22. Ставропольский	0,2817815	1,0902395	5,0260278	0,9226683	2,5069549	1,0437749	11,749648	22,62109
23. Сыранский	0,5097827	0,6235458	3,0972313	н/д	2,4075914	0,291643	1,7578814	8,687676
24. Хворостянский	0,0346655	0,0871364	0,0568498	0,8234431	0,0127646	0,2762933	0,0133955	1,304548
25. Челно-Вершинский	1,1072645	0,116011	0,2422022	0,7804538	0,6155226	0,1534963	0,0116445	3,026595
26. Шенталинский	1,3534925	0,0897622	0	0,7327157	0,6757097	0,3837408	0,0254778	3,260899
27. Шигонский	0,062779	0,2080308	0,5544669	0,9919730	0,0265714	0,0767482	0,0039399	1,924489

* Рассчитано по: http://www.priroda.samregion.ru/environmental_protection/state_report.



— Среднее значение суммарного нормализованного индекса воздействия на окружающую среду

Рис. 3. Суммарный нормализованный индекс воздействия на окружающую среду в районах Самарской области в 2016 г.

принимает 250 тыс. организованных туристов в год и занимает 2-е место в России по посещаемости, уступая лишь Сочиному национальному парку. По оценкам экспертов, за год с учетом неорганизованных туристов национальный парк посещают до 2 млн чел. (данные 2017 г.)²¹.

Необходимо также отметить высокий показатель суммарного нормализованного индекса воздействия на окружающую среду в Сергиевском м.р. Природно-рекреационный потенциал территории составляют живописные лесостепные ландшафты, многочисленные родники и минеральные воды, на основе которых в 1833 г. был создан один из первых курортов в России. Экологическое состояние территории снижает ценность природно-рекреационных ресурсов района, имеющих большое значение как для жителей Самарской области, так и для рекреантов из других регионов. Предполагаемое дальнейшее развитие действующего ныне медицинского реабилитационного центра «Сергиевские минеральные воды»²² возможно только после мероприятий по снижению уровня негативного воздействия на окружающую среду.

На втором этапе исследования муниципальные районы области были стратифицированы

по двум признакам: по уровню антропогенной нагрузки и наличию ООПТ (табл. 4).

Для детального анализа исследуемое множество районов было распределено по четырем стратам (табл. 5), сформированным по отношению к средним показателям экологического благополучия района и доли ООПТ в его границах.

Результаты стратификации (рис. 4) позволяют определить территории, наиболее перспективные для рекреационного использования с точки зрения экологического благополучия и наличия ООПТ:

- ♦ все муниципальные районы из страты 2 (Большечерниговский, Камышлинский, Похвистневский, Шигонский);

- ♦ районы с максимальным значением нормализованного индекса площади ООПТ в общей площади района из страты 4 (Алексеевский, Иса克林ский, Кошкинский, Клявлинский, Приволжский, Челно-Вершинский, Шенталинский).

На третьем этапе исследования полученный перечень муниципальных районов детализирован на основе экспертной оценки туристско-рекреационных возможностей и перспектив развития сети ООПТ (табл. 6).

Таблица 4

Суммарный нормализованный индекс воздействия на окружающую среду и нормализованный индекс площади ООПТ в общей площади по районам Самарской области в 2016 г.*

Район	Суммарный нормализованный индекс воздействия на окружающую среду	Нормализованный индекс площади ООПТ в общей площади территории
1. Алексеевский	3,90	0,15
2. Безенчукский	7,63	1,62
3. Богатовский	8,59	0,18
4. Большеглушицкий	8,17	0,15
5. Большечерниговский	3,24	1,14
6. Борский	1,41	0,02
7. Волжский	22,66	1,1
8. Елховский	7,35	0,07
9. Исаклинский	3,22	0,18
10. Камышлинский	3,28	1,4
11. Кинельский	12,54	2,5
12. Кинель-Черкасский	8,28	0,18
13. Клявлинский	1,77	0,11
14. Кошкинский	3,21	0,37
15. Красноармейский	4,08	0,07
16. Красноярский	3,88	0,33
17. Нефтегорский	7,79	0,22
18. Пестравский	8,67	0,66
19. Похвистневский	6,45	1,07
20. Приволжский	6,37	0,15
21. Сергиевский	11,70	0,15
22. Ставропольский	22,62	10,51
23. Сызранский	8,69	1,99
24. Хворостянский	1,31	0,04
25. Челно-Вершинский	3,03	0,74
26. Шенталинский	3,26	0,48
27. Шигонский	1,93	1,4

Дополнительно в перечень включены Сызранский и Кинель-Черкасский районы, которые имеют индекс воздействия на окружающую среду, близкий к средним показателям, но проявляют активность в развитии туризма на своей территории. По результатам оценки:

♦ из перечня исключены Челно-Вершинский и Шенталинский м.р. как территории, не имеющие достаточных предпосылок и стремления к развитию туристско-рекреационной деятельности;

♦ определены районы (Камышлинский, Клявлинский, Похвистневский, Шигонский и Сызранский), создавшие определенные возможности для пребывания и размещения

туристов и рекреантов и имеющие успехи в создании коллективных средств размещения (КСР) и ресторанного бизнеса (РБ);

♦ определены районы (Алексеевский, Большечерниговский, Исаклинский, Кинель-Черкасский, Кошкинский, Приволжский), имеющие условия для экскурсионного посещения и организованного однодневного отдыха на природе.

Таким образом, Самарская область имеет стабильную экологическую ситуацию и располагает природными ресурсами для организации туристско-рекреационного процесса. Однако антропогенная нагрузка на при-

Таблица 5

Признаки и слои стратификации районов Самарской области

Страта	Суммарный нормализованный индекс воздействия на окружающую среду территории	Нормализованный индекс площади ООПТ в общей площади территории
1	Более 7	Более 1
2	Менее 7	Более 1
3	Более 7	Менее 1
4	Менее 7	Менее 1



Рис. 4. Стратификация районов Самарской области по площади ООПТ и экологическому благополучию

родные ресурсы региона распределяется неравномерно. Максимальное негативное воздействие на природу осуществляется в муниципальных районах, находящихся в центре СТА. Это угрожает деградацией и возможной утратой наиболее ценных природных объектов, имеющих международное и федеральное значение. Природно-рекреационные ресурсы периферийных сельских муниципальных районов области испытывают более низкую антропогенную нагрузку, а сами муниципальные образования нуждаются в импульсе социально-экономического развития²³ и последовательно формируют условия для развития туризма.

Обсуждение

Стратегия социально-экономического развития Самарской области на период до 2030 г. (далее - Стратегия) в качестве стратегических целей, в частности, определяет:

- ◆ сохранение и развитие человеческого капитала, улучшение качества жизни, в том числе за счет развития рекреационных услуг;
- ◆ повышение конкурентоспособности

экономики на основе приоритетных кластеров высокотехнологичных производств и услуг, а также новых секторов, обеспечивающих дифференциацию экономики, в том числе туризма²⁴.

Виды туризма, определенные Стратегией в качестве приоритетных (деловой, событийный, курортно-оздоровительный, культурно-познавательный), а также планируемое при государственной поддержке активное развитие речного круизного туризма на Волге в период 2019-2025 гг.²⁵, безусловно, создадут дополнительную нагрузку на природные территории области, активно используемые для туристско-рекреационной деятельности в настоящее время.

Исходя из того, что развитие туристско-рекреационной деятельности не может причинять ущерб интересам местного населения и приводить к утрате уникального природного комплекса, а, напротив, должно осуществляться на принципах устойчивости, обеспечивающей сохранение качества окружающей среды и естественных ландшафтов. Для этого необходимо оптимизировать туристско-

Таблица 6

Оценка туристско-рекреационных возможностей муниципальных районов Самарской области¹⁾

Муниципальный район	Перспективы развития ОДПТ ²⁾	Количество тур. и экскур. маршрутов ³⁾	Наличие музеев ⁴⁾	Сельский туризм гост. Дома ⁵⁾	Инфраструктура гостеприимства: КСР/РБ ⁶⁾	Всесезонные и сезонные базы отдыха ⁷⁾	События и интерактив ⁸⁾	Итог преб. посещ.
1	2	3	4	5	6	7	8	9
Алексеевский	+++	+	+	-	-/-	-	+/-	6/посещ.
Большечерниговский	++++	++	-	+/-++++	+/-++	-	-/+	15/посещ.
Исаковский	+++	++	+	+/+	++/+++	-	-/+	13/посещ.
Камышлинский	+	+	-	-	++++/+	-	+/-	8/преб.
Кошкинский	+	+++	+	+	++/+++	-	-/-	11/посещ.
Клявлинский	+++	++++	-	+/+	+/+	+	-/+	14/преб.
Похвистневский	++	-	-	+/+	-/+	+	++/+++	10/преб.
Приволжский	++	+	-	-	+++/-	+	+/-	9/посещ.
Челно-Вершинский	+	-	+	-	+/+	-	-/-	4
Шенталинский	+++	-	-	-	-/+	-	-/-	4
Шигонский	+	+	+	-	+/++	10+	+/+	18/преб.
Кинель-Черкасский	+	+++	+	+/+	+/10+	-	++/-	20/посещ.
Сызранский	+	11+	+	+/+	21+/35+	3+	++/+++	78/преб.

¹⁾ Экспертная оценка авторов статьи. Показатели (гр. 2-8) оценивались по фактическому наличию (+). Результаты гр. 2-8 суммировались в гр. 9 (1+ = 1 балл).

²⁾ URL: [http://docus.me/d/1002481\(300ПТ/+\)](http://docus.me/d/1002481(300ПТ/+)).

³⁾ Составлено по результатам конкурса "Лучший проект туристского маршрута малых городов и сел Самарской области-2016" (URL: <https://regrazvit-ie.ru/oblastnoj-konkurs> (маршрут/+, победитель/+++)).

⁴⁾ Составлено по данным Территориального органа Федеральной службы государственной статистики (URL: <http://samagstat.gks.ru> (музей/+)).

⁵⁾ Участник программы развития сельского туризма. Составлено по данным Министерства сельского хозяйства Самарской области (URL: <http://mcs.samregion.ru> (да/+; ед./+)).

⁶⁾ Составлено по данным Территориального органа Федеральной службы государственной статистики (URL: <http://samagstat.gks.ru> (КСР ед./+, РБ Зед./+)).

⁷⁾ Составлено по данным сайта (URL: <http://katalogturbaz.ru/russia/samarskaja-oblast/> (ед./+)).

⁸⁾ Составлено по данным сайта (URL: <http://docs.cntd.ru/document/450363313>) и по результатам личной экспедиции авторов статьи.

рекреационную нагрузку на природные территории области, реализовав следующие шаги.

1. Увеличение площади охраняемых природных территорий, использование новых для региона категорий ООПТ, например природных парков, позволяющих наряду с осуществлением природоохранной деятельности расширить перечень предоставляемых рекреационных услуг, в том числе создать современные условия для развития самостоятельного туризма, не ухудшающего качество окружающей среды и ландшафтов.

Для создания природного парка регионального значения может быть выбрана территория Приволжского м.р., расположенного на юго-западе области. Территория района тянется вдоль берегов Волги и ее протоков почти 80 км и привлекает любителей рыбалки и охоты. Природа поражает удивительным сочетанием степных участков, дубрав, сосновников и пойменных лесов, скрывающих р. Чагра. В центре муниципального района - в с. Приволжье - располагается частично сохранившаяся дворянская усадьба Самариных. По уровню воздействия на экологическое состояние окружающей среды Приволжский м.р. отнесен к благополучным территориям, имеет невысокую плотность населения и соединен с центром региона автодорогами и р. Волгой.

Организация в Приволжском м.р. природного парка станет комплексным решением и создаст наилучшие условия для организации режима охраны природных территорий, зарезервированных в данном районе для создания ООПТ, восстановления выявленных объектов культурного наследия, с одной стороны, и для развития туризма - с другой.

2. Создание на территории Самарской области новой дестинации круизного туризма на основе природных и культурно-исторических объектов Сызрани и Сызранского м.р. Это позволит увеличить количество судозаходов круизных судов в порты Самарской области без дополнительной нагрузки на активно используемые ныне природные территории в районе с. Ширяево. Развитие скоростных внутренних речных перевозок сделает рекреационные ресурсы данного района доступными для рекреантов из Самары и Новокуйбышевска.

3. Создание и развитие на основе кластерного подхода новых территорий лечебно-оздо-

ровительного туризма. Природные и экологические предпосылки для этого существуют в Борском и Кинель-Черкасском м.р. Однако наилучшие условия для комплексного развития территории на основе лечебно-оздоровительной деятельности имеются в Шигонском м.р.

С советского периода на данной территории действует правительственное санаторное учреждение. В настоящее время санаторий "Волжский Утес", находящийся в ведении Управления делами Администрации Президента РФ, является одним из самых современных лечебно-оздоровительных комплексов России. Уровень комфорта и оснащения номеров соответствует самым высоким международным требованиям.

В Шигонском м.р. находятся 11 ООПТ регионального значения, а также природные территории, зарезервированные для определения охранного статуса, 15 объектов культурного и археологического наследия и 50 выявленных культурно-исторических и археологических памятников²⁶. В районе работает музей, занесенный во Всемирную карту музеев как один из самых оригинальных музеев мира. В с. Усолье, принадлежавшем до революции графам Орловым-Давыдовым, сохранились постройки дворянской усадьбы и парка, а также хозяйственные объекты - свидетели существования некогда передового сельскохозяйственного производства. Предметы быта, библиотека и произведения искусства из усадьбы хранятся в самарских музеях и могут быть возвращены в восстановленную усадьбу. В развитии территории через восстановление храмов участвует Русская православная церковь.

В районе имеется около 10 туристских комплексов сезонного и круглогодичного размещения и 4 ресторанных предприятия²⁷.

Таким образом, на территории около 1 тыс. га находится большая концентрация туристско-рекреационных ресурсов, производственных и инфраструктурных объектов. На их основе в результате скоординированных действий власти, бизнеса и населения может быть создан туристско-рекреационный кластер, предоставляющий условия для формирования высококонкурентного туристского продукта, ориентированного на внутренний и внешний туристский рынок. Развитие транспортной инфраструктуры и строитель-

ство моста через Волгу в районе Климовки²⁸ свяжет кластер с центром Самарской области и федеральной транспортной системой.

4. Развитие в периферийных муниципальных районах области различных видов туризма, укрепление туристской инфраструктуры, в том числе для самостоятельных туристов, создание многодневных туристских маршрутов с ориентацией на городское население области, а также жителей ближайших регионов.

Сельские муниципальные районы Самарской области имеют широкие возможности для организации туристских продуктов различного содержания, продолжительности и наполненности. Объединяя эти возможности в многодневный маршрут, можно создать уникальный и востребованный продукт, способствующий оптимизации нагрузки на природные территории области и социально-экономическому развитию сельских муниципалитетов и малых городов.

В зоне СТА и активно используемых природных объектов создание и организация функционирования новых аттракций и объектов туристско-рекреационной инфраструктуры должны осуществляться исключительно на принципах неистощимого использования ресурсов.

Заключение

Самарская область относится к экономически развитым и высокоурбанизированным регионам России, сумевшим в индустриальный период избежать крупных экологических потрясений и сохранить уникальные природные объекты международного, федерального и регионального значения, используемые для удовлетворения растущих потребностей населения в рекреационных услугах и для диверсификации экономики на основе услуг туризма и гостеприимства.

В результате ранжирования муниципальных районов области по уровню экологического благополучия и наличию особо охраняемых природных территорий, экспертной оценки туристско-рекреационных возможностей выявлены территории, наиболее перспективные для развития рекреационной деятельности и туризма.

Включение в рекреационную деятельность и туристскую индустрию данных территорий будет способствовать оптимизации

нагрузки, создаваемой туристско-рекреационной деятельностью на природные объекты, сохранению природно-рекреационных ресурсов, социально-экономическому и пространственному преобразованию периферийных районов области.

¹ Об утверждении Стратегии развития туризма в Российской Федерации на период до 2020 года : распоряжение Правительства РФ от 31.05.2014 № 941-р. URL: https://www.russiatourism.ru/data/File/news_file/2014/strategia.pdf (дата обращения: 25.04.2018).

² География. Современная иллюстрированная энциклопедия / под ред. проф. А.П. Горкина. Москва : Росмэн, 2006. 624 с. (Серия "Современная иллюстрированная энциклопедия").

³ Яковенко И.М., Воронина А.Б. Особо охраняемые природные территории как объект рекреационной деятельности // Ученые записки Крымского федерального университета имени В.И. Вернадского. География. Геология. 2015. Т. 1 (67), № 1. С. 41-60.

⁴ Гарбузова Т.Г., Терещенко С.В. Общеввропейская стратегия в области устойчивого развития туризма на охраняемых природных территориях // European Research. 2017. № 2 (25). С. 18-19.

⁵ Реймерс Н.Ф., Штильмарк Ф.Р. Особо охраняемые природные территории. Москва : Мысль, 1978. 295 с.

⁶ О концепции развития системы особо охраняемых природных территорий федерального значения на период до 2020 г. : распоряжение Правительства РФ от 22.12.2011 № 2322-р. URL: <http://base.garant.ru/70116598/#ixzz4G49RLVYj> (дата обращения: 25.04.2018).

⁷ См.: Национальный парк "Кенозерский" : офиц. сайт ФГБУ. URL: <http://www.kenozero.ru/gostyam/> (дата обращения: 05.03.2018); Practical, profitable, protected. A starter guide to A starter guide to developing sustainable tourism in protected areas. URL: <http://www.eceat.org/images/Practical,%20profitable,%20protected%204%20MB.pdf> (date of access: 25.04.2018).

⁸ Кривжалин В.И. География туризма : учебник. Москва : Федеральное агентство по туризму, 2014. 336 с.

⁹ См.: Довбыш В.Н. Экологический анализ использования природных ресурсов и оценка состояния окружающей среды в Самарской области // Известия Самарского научного центра Российской академии наук. 2009. Т. 11, № 1-3. С. 472-475; Розенберг А.Г. Оценка и прогнозные сценарии - изменений экосистемных услуг для достижения устойчивого развития Самарской области : дис. ... канд. биол. наук. Тольятти, 2016. 163 с.; Vochozka M., Khasaev G.R., Guseva M.S. Sustainable development :

monograph. Samara : Ceske Budejovice, 2017. P. 132-142.

¹⁰ Самарская область в цифрах. URL: http://economy.samregion.ru/activity/ekonomika/values_so/ (дата обращения: 11.07.2018).

¹¹ Стратегическая диагностика развития Самарской области. URL: <http://economy.samregion.ru/upload/iblock/507/prilozhenie-1.pdf> (дата обращения: 11.07.2018).

¹² Там же.

¹³ О состоянии и об охране окружающей среды Российской Федерации в 2016 году : гос. докл. URL: http://www.mnr.gov.ru/docs/o_sostoyanii_i_ob_okhrane_okruzhayushchey_sredy_rossiyskoj_federatsii/ (дата обращения: 11.07.2018).

¹⁴ Доклад об экологической ситуации в Самарской области за 2017 год. Самара, 2017. Вып. 27. 228 с. URL: http://www.priroda.samregion.ru/external/priroda/files/c_116/Gosudarstvennyj_doklad_-_2017.pdf. (дата обращения: 11.07.2018).

¹⁵ Там же

¹⁶ Там же.

¹⁷ Экологический аспект в составе “Положений о территориальном планировании Самарской области”. URL: <http://docus.me/d/1002481/> (дата обращения: 05.03.2018).

¹⁸ Parks for Life: Report of the IVth World Congress on National Parks and Protected Areas, Caracas (VE). 1992. 10-21 February. Washington (DC) : Island Press, 1993. 260 p.

¹⁹ О состоянии окружающей среды и природных ресурсов Самарской области за 2016 год : гос. докл. URL: http://www.priroda.samregion.ru/environmental_protection/state_report (дата обращения: 25.04.2018).

²⁰ *Смелянский И.Э., Паженков А.С.* Степи Самарской области. Самара : ДСМ, 2007. 28 с. URL: http://savesteppe.org/docs/atlas_stepi-samarskoj-oblasti.pdf (дата обращения: 05.07.2018).

²¹ В 2017 году национальный парк “Самарская Лука” посетило рекордное количество туристов - более двух миллионов. URL: <http://www.niasam.ru/Obschestvo/V---godu-natsionalnyj-park-Samarskaya-Luka-posetilo-rekordnoe-kolichestvo-turistov---bolee-dvuh-millionov-105043.html> (дата обращения: 05.07.2018).

²² Стратегия социально-экономического развития Самарской области на период до 2030 года. URL: http://economy.samregion.ru/upload/iblock/82a/strategiya-so_2030.pdf (дата обращения: 05.07.2018).

²³ Там же.

²⁴ Там же.

²⁵ Распоряжение Правительства РФ от 05.05.2018 № 872-п. URL: <http://static.government.ru/media/files/FoFftF1dhGs4GZzEBPQtLCFVtBI2hHQD.pdf> (дата обращения: 05.07.2018).

²⁶ Управление государственной охраны объектов культурного наследия Самарской области : офиц. сайт. URL: <http://nasledieold.samregion.ru/departament/activity/> (дата обращения: 25.04.2018).

²⁷ Основные показатели социально-экономического положения муниципальных образований. URL: http://samarastat.gks.ru/wps/wcm/connect/rosstat_ts/samarastat/ru/municipal_statistics/main_indicators/ (дата обращения: 25.04.2018).

²⁸ Новый мост через Волгу будет построен в Самарской области. URL: http://www.niasam.ru/Blagoustrojstvo/Novyj-most-cherez-Volgu-budet-postroen-v-Samarskoj-oblasti112525.html?utm_referrer=https%3A%2F%2Fzen.yandex.com (дата обращения: 25.04.2018).

Поступила в редакцию 10.10.2018 г.

ASSESSMENT OF NATURAL AND ECOLOGICAL DEVELOPMENT CONDITIONS OF TOURIST-RECREATIONAL ACTIVITIES IN MUNICIPAL AREAS OF THE SAMARA REGION

© 2018 D.V. Amelkina, M.S. Guseva, N.N. Kalutskova*

The list of municipal districts of the Samara region, the most promising for the development of recreation and tourism, has been determined. The study is based on data on the ecological well-being of municipal districts of the region and on the availability of specially protected natural areas (PAs) as a form of preserving and organizing the rational use of the most valuable natural recreational resources.

Keywords: specially protected natural territories, environmental impact indices, natural recreational resources, region, tourism.

Highlights:

- ◆ the role of protected natural areas in the adaptive development of tourism and recreation is determined; services in the tourism and recreation sector are systematized by categories of PAs;
- ◆ the ranking of municipal districts of the Samara region is carried out by the level of ecological well-being and the presence of specially protected natural territories;
- ◆ measures to optimize the tourist and recreational load on the natural objects of the region are proposed.

Received for publication on 10.10.2018

* Daria V. Amelkina, Master of Tourism, Master of State and Municipal Administration. E-mail: amelkina.darya@yandex.ru; Maria S. Guseva, Candidate of Economics, Associate Professor, Samara State University of Economics. E-mail: gusevams@yandex.ru; Natalia N. Kalutskova, Candidate of Geography, Associate Professor, Lomonosov Moscow State University. E-mail: nat_nnk@mail.ru.