

ИСТОЧНИКИ И РЕЗУЛЬТАТЫ ГЕНЕРАЦИИ ЗНАНИЙ О САМАРСКО-ТОЛЬЯТТИНСКОЙ АГЛОМЕРАЦИИ

© 2017 Ю.В. Павлов, Е.Н. Королева*

Ключевые слова: Самарско-Тольяттинская агломерация, источники знаний, модель управления агломерацией, делимитация, типология.

Выявлены основные источники генерации знаний о Самарско-Тольяттинской агломерации, имеющиеся в Самарской области и России в целом. Проанализированы основные подходы к выбору модели управления агломерацией и делимитации.

В результате проведенного исследования были выполнены систематизация и типология основных научно-исследовательских организаций, научных школ, авторских коллективов, занимающихся изучением Самарско-Тольяттинской агломерации (СТА). В результате типологии сформирована карта источников генерации знаний о Самарско-Тольяттинской агломерации.

В ходе анализа выявлены следующие тенденции:

♦ при делимитации в основном учитываются показатели плотности населения и транспортной доступности, что приводит к включению в состав территории агломерации большей части Самарской области;

♦ в части выбора модели управления агломерацией обнаружено отсутствие согласованных мнений.

Результаты исследования отражают состояние и степень изученности проблемы. Полученные выводы позволяют организациям и рабочим группам, занимающимся развитием агломераций, получить представление об основных источниках генерации знаний по данной проблематике, а также о том, какие альтернативные подходы к делимитации и выбору модели управления могут предложить российские эксперты.

1. Гипотеза исследования

При выявлении оптимальной модели управления Самарско-Тольяттинской агломерацией возникла необходимость изучить современное состояние научной мысли по данному вопросу. В качестве формы представления исследования был выбран обзор современных источни-

ков генерации знаний - исследовательских коллективов, так или иначе изучавших Самарско-Тольяттинскую агломерацию. Этапы их эволюции и становления в рамках данного исследования не рассматривались. Это связано с тем, что органы исполнительной власти наибольшее значение придают новейшим разработкам, поэтому в качестве объекта исследования было выбрано современное состояние проблемы. Предполагается, что по итогам работы можно выявить закономерности в видении различных коллективов на вопросы делимитации и модели управления агломерацией.

2. Актуальность исследования

Изучаемый вопрос актуален, так как удалось выявить 16 источников генерации знаний - 16 организаций и групп, имеющих свое мнение по данному вопросу. Вопрос об оптимальной модели управления агломерацией важен для Самарско-Тольяттинской агломерации, тем более что с 2013 г. органы федеральной власти уделяют повышенное внимание развитию агломераций.

Для определения модели управления агломерацией важно понимать, как выявить объект управления. В этом процессе незамеченным элементом оказывается определение границ агломерации, поэтому в данном исследовании делимитация и модель управления рассматриваются вместе.

3. Методология исследования

3.1. Термины

В исследовании употребляются следующие термины, имеющие важное значение для понимания его итогов.

* Павлов Юрий Владимирович, ст. преподаватель. E-mail: Pavlov-mlad@mail.ru; Королева Елена Николаевна, доктор экономических наук, профессор. E-mail: korol388@mail.ru. - Самарский государственный экономический университет.

1) Генерация знаний - процесс создания знания путем переработки информации.

2) Источники знания - органы государственной власти и местного самоуправления, научные и образовательные учреждения, консалтинговые организации и бюро, общественные группы, занимающиеся проблематикой СТА.

3) Проблематика СТА - разработка и обоснование перспектив развития Самарско-Тольяттинской агломерации, в том числе с использованием оригинальных моделей управления городской агломерацией.

4) Городская агломерация - это территория, на которой имеется совокупность синергетических эффектов между поселениями (эффекты концентрации, конкуренции, кооперации и локализации), проявляющихся в одной или нескольких сферах жизнедеятельности человека.

Под городскими агломерациями (ГА) в литературе чаще понимают компактные скопления территориально сосредоточенных городов и других населенных мест, которые в процессе своего роста сближаются (иногда срастаются) и между которыми усиливаются многообразные хозяйственные, трудовые и культурно-бытовые взаимосвязи¹.

5) Делимитация ГА - определение границ ГА².

6) Модель управления агломерацией - в широком смысле - организационная структура управления, которая является частью системы управления наравне с моделью процессов управления и системой целей и задач. В данном исследовании под моделью управления мы понимаем общую структуру управления агломерацией.

3.2. Информационная база исследования

Были приняты во внимание и проанализированы основные результаты генерации знаний, отраженные в следующих опубликованных документах (по состоянию на 1 января 2017 г.):

- ◆ в научных публикациях (монографии, диссертации, научные статьи);
- ◆ отчетах о научно-исследовательских работах;
- ◆ аналитических отчетах;
- ◆ документах стратегического планирования развития территорий (стратегических планах, программах и проектах);
- ◆ бизнес-проектах и презентациях, которые получены в рамках деятельности источников генерации знаний.

Субъектами генерации знаний выступили:

- ◆ научные и образовательные учреждения;
- ◆ органы государственной власти и местного самоуправления;
- ◆ консалтинговые организации;
- ◆ общественные группы, связанные с разработкой и обоснованием перспектив развития Самарско-Тольяттинской агломерации.

Технологически информация была получена с сайтов в сети Интернет.

3.3. Разработка основных направлений проблематики Самарско-Тольяттинской агломерации

К ним были отнесены:

- ◆ вопросы делимитации;
- ◆ модели управления агломерацией.

4. Научная новизна

Научная новизна исследования определяется полученной типологией основных источников и результатов генерации знаний о Самарско-Тольяттинской агломерации, в том числе в рамках разработки проблематики делимитации и моделей управления СТА.

5. Результаты исследования

5.1. Карта источников генерации знаний о Самарско-Тольяттинской агломерации

Источники генерации знаний можно подразделить по следующим критериям:

- ◆ по месторасположению головного офиса: местные - базирующиеся в Самарской области; неместные, соответственно, из иных регионов России и иностранных государств;
- ◆ принадлежности к субъектам региональной экономики (власть, научные и образовательные учреждения, бизнес, общественные группы граждан);

◆ сфере деятельности: "профессиональные" агломерационщики, специализирующиеся на подобных проектах, и те, кто занимается СТА в силу сопряженности собственных задач, например, развития бизнеса на территории СТА с данной проблематикой.

Карта источников генерации знаний о СТА, построенная с использованием первых двух критериев, представлена на рис. 1.

5.2. Характеристика источников генерации знаний о Самарско-Тольяттинской агломерации

Подробная характеристика источников генерации знаний о СТА представлена в табл. 1.

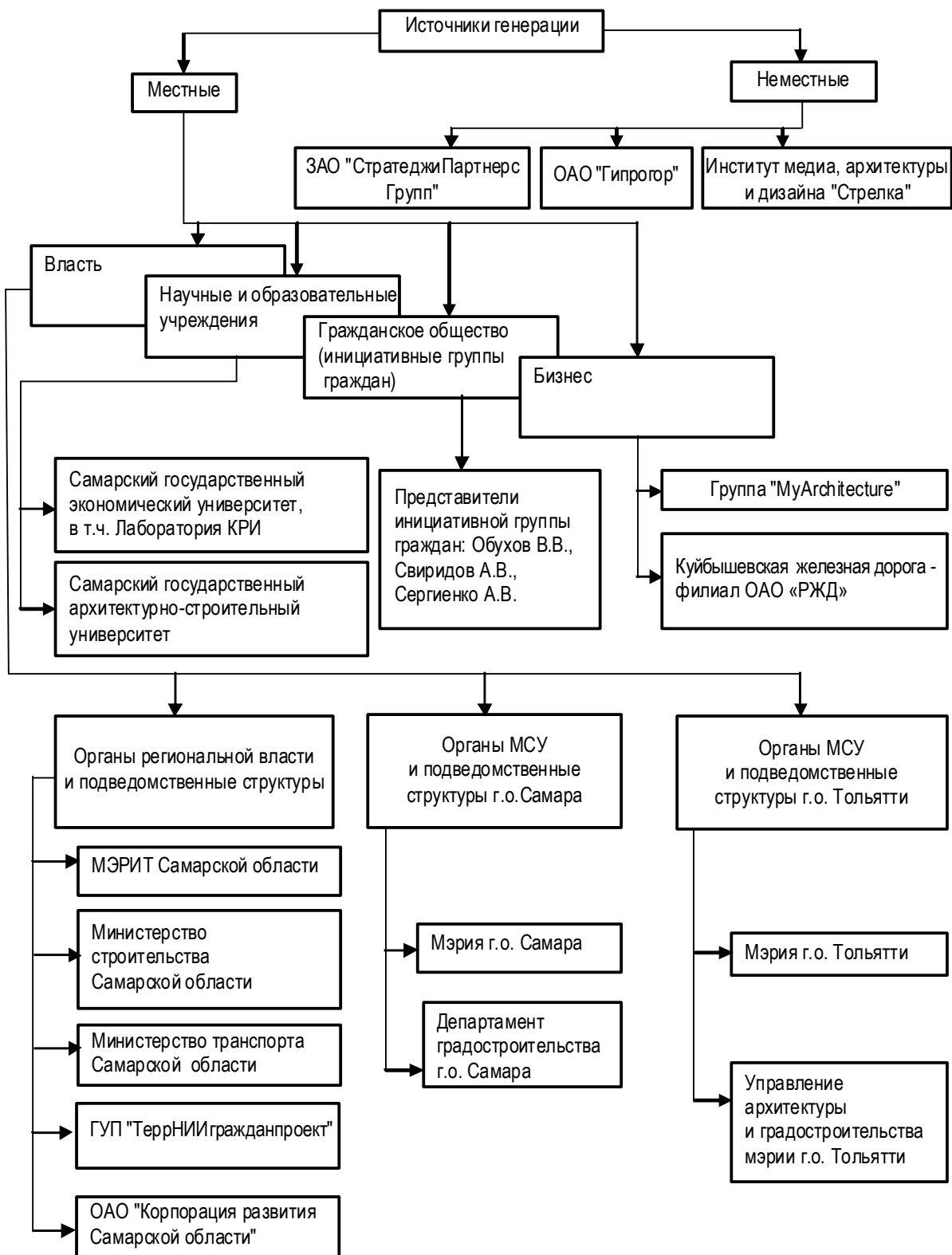


Рис. 1. Карта источников генерации знаний о Самарско-Тольяттинской агломерации

Таблица 1

Характеристика источников генерации знаний о Самарско-Тольяттинской агломерации

Наименование, место дислокации	Тип организации, сфера деятельности (год начала работ или получения основных результатов)	Персоналии	Результаты генерации знаний	Широта охвата проблематики СТА
1	2	3	4	5
ЗАО "СтратеджиПартнерс Групп", Москва	Консалтинговая компания - российский стратегический консультант (с 2013 г. по настоящее время)	Идрисов А., Праздничных А., Лозинский С.	1. Концепция проекта развития Самарско-Тольяттинской агломерации. Февраль 2014 г. ¹⁾ 2. Аналитический отчет по проекту "Разработка стратегии повышения конкурентоспособности Самарской области до 2030 года" ²⁾	Комплексная программа развития СТА по большому числу направлений от жилищного строительства до механизмов реализации
ОАО "Российский институт градостроительства и инвестиционного развития (ОАО "Гипрогор"), Москва	Ведущая проектная организация страны в сфере градостроительного планирования территории РФ (с 2011 г. по настоящее время)	Грудинин М.Ю., Дуда В.П., Вайнберг Э.И., Шестерикова А.С., Миронова О.А., Деров М.А., Тимергалиева А.А., Закаева Д.О., Любовный В.Я.	Градостроительное обоснование совместной подготовки документа территориального планирования территориальной зоны агломерационного ареала и определение приоритетных направлений планировочного развития многофункциональных связей центров Самарско-Тольяттинской агломерации ³⁾	Пространственное развитие и территориальное планирование
Институт медиа, архитектуры и дизайна "Стрелка", Санкт-Петербург	Одна из лучших архитектурных школ Европы Главной темой исследования является город (2013)	Шапиро О.А., Корнеев Г., Аузан В.А., Маккейб П.	1. Стратегическая сессия "Самарско-Тольяттинская агломерация", февраль 2013 г. ⁴⁾ 2. Научный отчет "Принципиальные направления развития и точки роста Самарско-Тольяттинской агломерации" ⁵⁾	Отдельные аспекты изучения СТА, например, человеческие связи в агломерации ⁶⁾
Государственное унитарное предприятие Самарской области институт "ТеррНИИ/Гражданпроект", г. Самара	Основная организация-эксперт по территориальному планированию Самарской области (с 2000-х гг. по настоящее время)	Чежмарев В.О., Мельникова В.М.	1. Схема территориального планирования Самарской области ⁷⁾ 2. Генеральные планы для ряда городов, входящих в СТА (например, г.о. Кинель) 3. Разработки по пространственному развитию СТА в сфере зонирования территорий 4. Субподрядчики ОАО "Гипрогор" по Самарской области 5. Участие в работах по проектированию стадиона и других инфраструктурных объектов к ЧМ-2018 в г.о. Самара	Человеческие связи в СТА, пространственное развитие и территориальное планирование, проектирование объектов СТА в рамках Чемпионата мира по футболу в 2018 г. ⁸⁾

Продолжение табл. 1

1	2	3	4	5
Представители инициативной группы горожан Самара и Тольятти	Группа экспертов, занимающихся архитектурой, городской и региональной планировкой, ландшафтной архитектурой и т.п. (ООО "Полис Консалтинг", зарубежные компании "URBASOFIA", "MLab" и "КСАР" (Россия, Германия, Нидерланды, Италия)), июнь 2013 г.	Обухов В.В., Свиридов А.В., Сергиенко А.В., Ванкутцем Д., Бернард У., Шмельзер Б., Гуала Л.	Стратегия развития СТА ⁹⁾	Концепция развития СТА по направлениям: пространственное развитие, транспортное обеспечение, экология, окружающая среда и др.
Самарский государственный экономический университет, г. Самара	Федеральное государственное бюджетное образовательное учреждение высшего образования, до 1995 г. - Куйбышевский плановый институт (с середины 1990-х гг. по настоящее время)	Хасаев Г.Р., Титов К.А., Королева Е.Н., Павлов Ю.В., Звоновский В.Б.	1. Первая монография по проблематике СТА ¹⁰⁾ 2. Цикл научных статей по проблематике СТА 3. Проект Стратегии социально-экономического развития г.о. Самара (2008) 4. Проекты стратегий социально-экономического развития для ряда муниципальных образований, входящих в СТА: г.о. Чапаевск (2008), муниципальный район Ставропольский (2014), г.о. Кинель (2015). В них, как правило, уже закладывается идея принадлежности исследуемого объекта к агломерации, исходя из чего даются дальнейшие рекомендации по развитию	Социально-экономическое развитие СТА, обеспечение производственной базы на территории СТА, бюджетное регулирование, модель управления агломерацией и др.
Самарский государственный архитектурно-строительный университет, г. Самара	Федеральное государственное бюджетное образовательное учреждение высшего образования, с 2016 г. - в составе Самарского государственного технического университета (с середины 2000-х гг. по настоящее время)	Ахмедова Е.А., Каракова Т.В., Малышева С.Г., Яковлев И.Н.	1. Проект стратегии комплексного развития городского округа Самара на период до 2025 года ¹¹⁾ 2. Научные статьи и диссертации по проблематике СТА ¹²⁾	Градостроительство ¹³⁾ , пространственное развитие, экология
Группа "MuArchitecture", г. Самара	Архитектурное бюро - команда профессионалов с высоким образованием в сфере архитектуры и дизайна (2013)	Мельникова М.	Градостроительная концепция развития Самарско-Тольяттинской агломерации. Прогнозная модель развития Самарско-Тольяттинской агломерации на тему: "Медицина, госпитали, клинические комплексы. Современные требования и тенденции" ¹⁴⁾	Пространственное развитие, обеспеченность социальными объектами в СТА
Куйбышевская железная дорога - филиал ОАО "РЖД", г. Самара	Одна из крупнейших магистралей Российской Федерации, проходящая по территории большинства субъектов ПФО (с 2014 г. по настоящее время)	Блохин С.Г.	Разработки по транспортно-логистической структуре СТА, в т.ч. по внедрению скоростного внутриагломерационного транспорта ¹⁵⁾	Транспортное развитие СТА

Окончание табл. 1

1	2	3	4	5
Министерство экономического развития, инвестиций и торговли (МЭРИТ) Самарской области	Орган исполнительной власти Самарской области (с середины 1990-х гг. по настоящее время)	Нефёдов А.П., Кобенко А.В., Иванова Л.А., Цыганкова Е.В. и др.	1. Стратегия социально-экономического развития Самарской области на период до 2020 г. ⁽¹⁶⁾ 2. Проект Стратегии социально-экономического развития Самарской области на период до 2030 г. ⁽¹⁷⁾	Социально-экономическое развитие, пространственное развитие, транспортное обеспечение, демография, экологический баланс и др. Градостроительство, пространственное и территориальное планирование ⁽⁸⁾ Транспортное развитие в СТА
Министерство строительства Самарской области	Орган исполнительной власти Самарской области (с 2000-х гг. по настоящее время)	Гришин А.В., Баранников А.И.	Схема территориального планирования Самарской обл.	Градостроительство, пространственное и территориальное планирование ⁽⁸⁾ Транспортное развитие в СТА
Департамент транспортной логистической инфраструктуры ОАО "Корпорация развития Самарской области"	Разработка инфраструктурных проектов в Самарской области и поиск инвесторов для них (с 2012 г. по настоящее время)	Новиков А.В. (руководитель департамента)	Участие совместно с министерством строительства Самарской области и ОАО "РЖД" в разработке и реализации проектов по скоростному транспортному сообщению с аэропортом Курумоч ⁽⁹⁾	Транспортное развитие в СТА
Администрация г.о. Самара	Орган исполнительной власти в системе местного самоуправления г.о. Самара (с середины 1990-х гг. по настоящее время)	Азаров Д.И., Ляхов А.Ю.	Стратегия социально-экономического развития г.о. Самара на период до 2025 г. ⁽²⁰⁾	Комплексное развитие муниципального образования, в т.ч. в рамках СТА
Администрация г.о. Тольятти	Орган исполнительной власти в системе местного самоуправления г.о. Тольятти (с середины 1990-х гг. по настоящее время)	Андреев С.И., Иглин В.Б.	Стратегия социально-экономического развития г.о. Тольятти на период до 2020 г. ⁽²¹⁾	Комплексное развитие муниципального образования, в т.ч. в рамках СТА; акцентирование внимания на био-сферной составляющей СТА
Департамент градостроительства г.о. Самара	Структурное подразделение Администрации г.о. Самара (с середины 2000-х гг.)	Смирнов А., Корякин Ю., Стадников В.Э.	Увязка документов территориального планирования Самары и Тольятти между собой, фактически, на данный момент документы территориального планирования ядер СТА увязаны между собой ⁽²²⁾	Территориальное планирование
Управление архитектуры и градостроительства мэрии г.о. Тольятти	Структурное подразделение Администрации г.о. Тольятти (с середины 2000-х гг.)	Смирнов А., Храмов Д., Корякин Ю., Нементов Г.Г., Стадников В.Э.	Увязка документов территориального планирования Самары и Тольятти между собой, фактически, на данный момент документы территориального планирования ядер СТА увязаны между собой ⁽²³⁾	Территориальное планирование

¹⁾ Основные направления развития Самарско-Тольяттинской агломерации. Март 2014 г. StrategyPartners. URL: http://www.samara-center.ru/on-line/f/5A2529CF-E079-4A39-9421-D61B0EFF0CC6/presentation_m.s.skvirskiy.pdf (дата обращения: 17.12.2015).

²⁾ Аналитический отчет по проекту “Разработка стратегии повышения конкурентоспособности Самарской области до 2030 года”. Отчет о работах по разделу 1. Договор № ПР/404 от 20.09.2013 г. между ООО “СтратеджиПартнерс” и Государственным автономным учреждением Самарской области “Центр инновационного развития и кластерных инициатив”. Г. Самара, 2013.

³⁾ См.: Градостроительное обоснование совместной подготовки документа территориального планирования территориальной зоны агломерационного ареала и определение приоритетных направлений планировочного развития многофункциональных связей центров Самарско-Тольяттинской агломерации / ОАО “Гипрогор”. URL: <http://giprogor.ru/sites/default/files/STA.pdf> (дата обращения: 13.12.2015); Отчет о научно-исследовательской работе. Т. 1. Пояснительная записка (аналитический материал) / Гипрогор. Москва, 2011. URL: http://www.minstroy.samregion.ru/external/gkh/files/c_34020/TOM_1_POYASNITEL'NAYA_ZAPISKA.doc (дата обращения: 13.12.2015).

⁴⁾ Агломерация как проект / Институт медиа, архитектуры и дизайна “Стрелка”. 2013. URL: <http://smart-city63.ru/?p=251> (дата обращения: 17.12.2015).

⁵⁾ В Самаре пройдет стратегическая сессия “Самарско-Тольяттинская агломерация”. URL: <http://www.minstroy.samregion.ru/press-center/anons/20.02.2013/35839> (дата обращения: 20.03.2017).

⁶⁾ Агломерация как проект / Институт медиа, архитектуры и дизайна “Стрелка”. 2013. URL: <http://smart-city63.ru/?p=251> (дата обращения: 17.12.2015).

⁷⁾ Об утверждении схемы территориального планирования Самарской области : постановление Правительства Самар. обл. от 13.12.2007 № 261 : [с изм. на 12.02.2015].

⁸⁾ Научные и практические аспекты формирования городских агломераций : сб. материалов по проблемам развития городских агломераций в странах СНГ к науч.-практ. конф. 18 нояб. 2011 г., Москва / Минрегионразвития РФ. URL: http://www.e-gorod.ru/Documents/meropr/2011_11_18_semenar_konf/sbornik_konf_2011_11_18.pdf (дата обращения: 18.12.2015).

⁹⁾ *Обухов В.В., Свиридов А.В., Сергиенко А.В.* Стратегия развития Самарско-Тольяттинской агломерации. Ноябрь 2013 г. URL: http://smart-city63.ru/?page_id=304 (дата обращения: 16.12.2015).

¹⁰⁾ *Титов К.А., Любовный В.Я., Хасиев Г.Р.* Самарско-Тольяттинская агломерация: современное состояние и пути устойчивого развития. Москва : Наука, 1996.

¹¹⁾ Проект краткой версии Стратегии комплексного развития городского округа Самара до 2025 г. Самара, июнь 2012 г. URL: <http://city-strategy.ru/upload/document/Proekt%20strategii.pdf> (дата обращения: 13.02.2016).

¹²⁾ См.: *Ахмедова Е.А., Яковлев И.Н.* Общие проектно-методические подходы к развитию агломераций // Academia. Архитектура и строительство. 2008. № 4. С. 44; *Ахмедова Е.А.* Особенности градостроительных трансформаций в Самарско-Тольяттинской агломерации с учетом ее приграничного положения // Вестник СГАСУ. Градостроительство и архитектура. 2011. № 2. С. 5-9.

¹³⁾ *Яковлев И.Н.* Закономерности формирования, тенденции эволюции и механизмы устойчивого развития градостроительных структур высокоурбанизированных объектов Российской Федерации (на примере Самарской области) : автореф. дис. ... д-ра архитектуры. Санкт-Петербург, 2010. С. 24.

¹⁴⁾ Проект Самара-Тольяттинской агломерации / Группа “MyArchitecture”. URL: <http://myarch.ru/proekt-samara-tol/> (дата обращения: 16.12.2015).

¹⁵⁾ *Блохин С.Г.* Повышение качества транспортного продукта для жителей Самарской области. 2014. URL: http://www.samara2025.ru/files/02._transport.pdf (дата обращения: 12.12.2015).

¹⁶⁾ О стратегии социально-экономического развития Самарской области на период до 2020 года : постановление Правительства Самарской области от 09.10.2006. № 129. URL: http://economy.samregion.ru/programmy/strategy_programm/social_no_ekonomicheskoe_razvi/ (дата обращения: 16.12.2016).

¹⁷⁾ Стратегия социально-экономического развития Самарской области на период до 2030 года : проект. URL: http://economy.samregion.ru/upload/iblock/f88/1_proekt-strategii-so_2030.pdf (дата обращения: 16.08.2016).

¹⁸⁾ Доклад заместителя министра строительства Самарской области - руководителя департамента архитектуры и градостроительства Баранникова А.И. на коллегии Министерства регионального развития Российской Федерации. URL: http://www.samara-center.ru/on-line/f/5A2529CF-E079-4A39-9421-D61B0EFF0CC6/presentation_a.i.barannikov.pdf (дата обращения: 17.12.2015).

¹⁹⁾ *Новиков А.В.* Скоростное соединение важно для создания Самарско-Тольяттинской агломерации. 2012. URL: <http://zasekin.ru/samaru-kurumoc/2012/07/11/skorostnoe-soed/> (дата обращения: 16.12.2015).

²⁰⁾ Стратегия комплексного развития городского округа Самара на период до 2025 года. URL: http://www.samara2025.ru/files/strategiya_kompleksnogo_razvitiya_gorodskogo_okruga_samara_na_period_do_2025_goda.pdf (дата обращения: 16.12.2016).

²¹⁾ О стратегическом плане развития городского округа Тольятти до 2020 года : решение Думы город. округа Тольятти Самар. обл. от 07.07.2010. № 335.

²²⁾ Российская архитектура. XXVII Совет главных архитекторов. URL: <http://archi.ru/events/2454/xxvii-sovet-glavnyh-arhitektorov> (дата обращения: 17.12.2015).

²³⁾ Там же.

6. Выводы

6.1. Широта охвата изучения проблематики Самарско-Тольяттинской агломерации

Выявлено ограниченное количество источников генерации знаний, комплексно охватывающих аспекты проблематики СТА:

- ◆ только 1 учреждение способно предоставить полноценную программу по развитию СТА;
- ◆ 3 организации создали значительный задел по ряду направлений развития СТА, который, тем не менее, не является исчерпывающим и требует развития.

Отраслевые аспекты изучения СТА получили наибольшую разработку в исследованиях:

- ◆ 7 из 16 научных школ занимаются вопросами территориального планирования, пространственного развития, градостроительства;
- ◆ 3 из 16 групп сконцентрированы в основном на экономических аспектах;
- ◆ 2 из 16 групп - на вопросах транспорта.

6.2. Подходы к делимитации Самарско-Тольяттинской агломерации

Подходы к делимитации неоднозначны. Наряду с относительно простыми подходами, основанными на одном критерии, существуют и многосоставные подходы, базирующиеся на двух и более критериях. Чаще всего учитываются:

- ◆ плотность населения (5 из 16 наблюдений);
- ◆ транспортно-временная доступность (4 из 16 наблюдений);
- ◆ одновременно плотность населения и транспортно-временная доступность (3 из 16 случаев).

Только одна организация добавляет к транспортно-временной доступности еще и инвестиционный потенциал территории.

Только одна организация предлагает делимитировать СТА в зависимости от целей (каждый раз по различным критериям).

Две организации игнорируют вопрос делимитации. Примечательно, что сфера их деятельности напрямую связана с транспортом.

На рис. 2 представлено распределение учитываемых при делимитации СТА факторов.

Всего выделено 5 факторов, учитываемых при делимитации. Всего было 20 наблюдений (каждая организация могла использовать несколько факторов).

Особое внимание уделяется транспортно-временной доступности и плотности населения. Учет плотности населения более всего характерен для организаций, связанных с градостроительством и архитектурой.

Безусловно, каждая организация может учитывать сразу несколько факторов, но с нашей точки зрения, наиболее всеобъемлющей является методика с идентификацией сразу нескольких слоев агломерации на основе набора факторов.

6.3. Состав Самарско-Тольяттинской агломерации

Подходы к определению состава СТА (рис. 3) перечислены в порядке убывания площади охватываемой территории (сужения состава агломерации).

Можно выделить 4 основных подхода:

- a) СТА - большая часть Самарской области;
- b) Самара, Тольятти с прилегающими территориями;
- c) Самара и Тольятти без прилегающих территорий;
- d) Самара и прилегающая территория.

Таким образом, большинство организаций не ограничивают территорию СТА только Самарой и Тольятти.

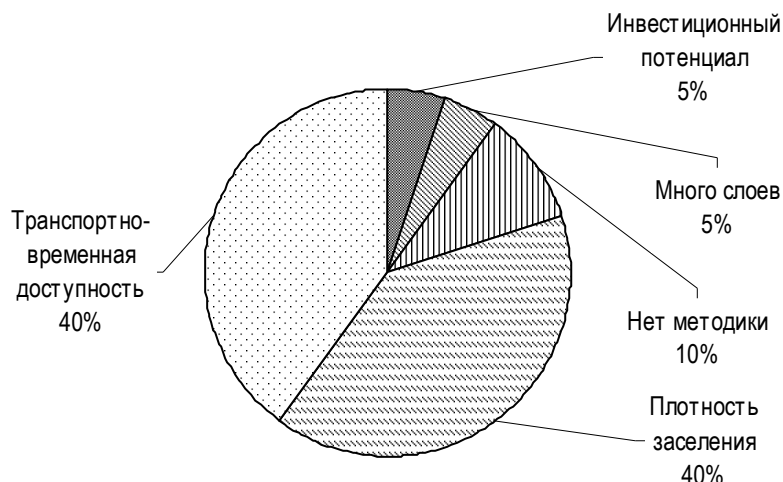


Рис. 2. Факторы, учитываемые при делимитации Самарско-Тольяттинской агломерации

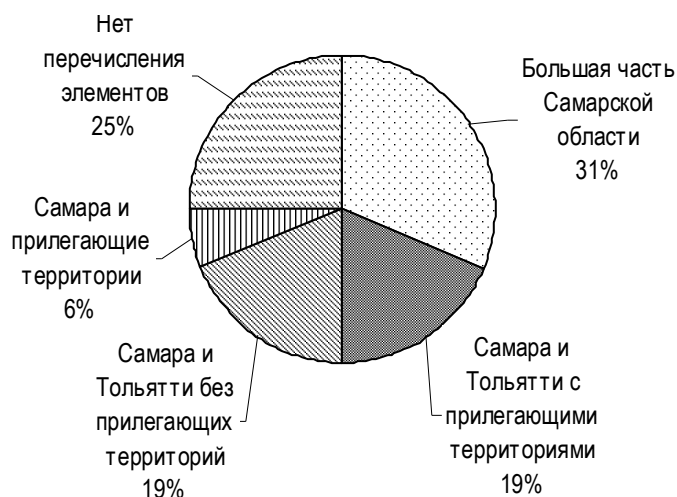


Рис. 3. Подходы к определению состава Самарско-Тольяттинской агломерации

6.4. Модель управления Самарско-Тольяттинской агломерации

Отсутствует единая позиция по вопросу оптимальной модели управления СТА. Более того, почти половина научных коллективов не имеет четкой позиции по данному вопросу. В то же время организации, имеющие опыт разработки концептуальных документов по

развитию СТА, рекомендуют конкретные формы модели: региональную, фрагментарно-договорную, комплексную (табл. 2).

6.5. Перспективы исследования

Обобщая комментарии к таблицам, можно сделать заключение о наличии определенной базы знаний по проблематике СТА,

Таблица 2

Модели управления Самарско-Тольяттинской агломерации

Вид модели	Источники генерации знаний	Вес
Региональная	1. ОАО "Гипрогор" 2. Представители инициативной группы горожан Самары и Тольятти	2/16
Фрагментарно-договорная	ЗАО "СтратеджиПартнерс Групп"	1/16
Комплексная, состоит из модулей иных моделей	Самарский государственный экономический университет, в т.ч. Лаборатория комплексных региональных исследований	1/16
Необходим правовой статус агломерации	Министерство экономического развития, инвестиций и торговли Самарской области ¹⁾	1/16
Модель четко не указывается, акцент на активном участии гражданского общества	1. Мэрия г.о. Самара 2. Мэрия г.о. Тольятти	2/16
Модель четко не указывается, акцент на эволюционном развитии событий	1. Департамент градостроительства г.о. Самара ²⁾ Управление архитектуры и градостроительства мэрии г.о. Тольятти ³⁾	2/16
Нет опубликованной позиции	1. Институт медиа, архитектуры и дизайна "Стрелка" 2. ГУП "ТеррНИИГражданпроект" 3. Самарский государственный архитектурно-строительный университет 4. Команда "MyArchitecture" 5. Куйбышевская железная дорога - филиал ОАО "РЖД" 6. Министерство строительства Самарской области 7. Департамент транспортно-логистической инфраструктуры ОАО "Корпорация развития Самарской области"	7/16

¹⁾ Перспективы развития Самарско-Тольяттинской агломерации представлены в Министерстве регионального развития РФ. URL: http://www.samregion.ru/press_center/news/04.04.2014/skip/376/27935/ (дата обращения: 16.12.2015).

²⁾ Корякин Ю. "Объединение Самары и Тольятти произойдет не раньше, чем через сто лет". URL: http://samaradom.do.am/publ/analitika_po_gorodu/jurij_korjakin_pred_reg_otdelenija_obshh_org_sojuz_arkhitektorov_rossii_obedinenie_samary_i_toljatti_proizojdet_ne_ranshe_chem_cherez_sto_let2-1-0-1 (дата обращения: 20.03.2017).

³⁾ Урбанизация территорий - естественный процесс, частью которого является формирование агломераций. URL: <http://rsb3.ru/archives/56/3465/> (дата обращения: 20.03.2017).

связанной с вопросами обоснования инструментов ее перспективного развития. Однако эту базу нельзя считать достаточно сформированной и пригодной к использованию в исследованиях прикладного характера:

◆ комплексное видение перспектив развития СТА (в виде концепции) имеют всего 4 из 16 коллективов, остальные сосредоточены на отдельных (отраслевых аспектах);

◆ в вопросе делимитации преобладают критерии транспортно-временной доступности и плотности населения;

◆ неоднозначным является подход к составу СТА. Тем не менее, большинство источников генерации знаний относят к СТА

значительную часть Самарской области, выделяя при этом два основных ядра (Самару и Тольятти) и одно дополнительное (Сызрань);

◆ при выборе модели управления наиболее проработанными являются предложения по региональной, фрагментарно-договорной и комплексной моделям управления агломерацией.

¹ Богорад Д.И. Районная планировка // Вопросы планировки промышленных районов. Москва, 1960.

² Лаппо Г., Полян П., Селиванова Т. Агломерации России в XXI веке. URL: http://www.frrio.ru/uploads_files/Lappo.pdf (дата обращения: 11.03.2017).

Поступила в редакцию 28.04.2017 г.