

ЗАРУБЕЖНЫЙ ОПЫТ ФОРМИРОВАНИЯ СТРУКТУРЫ УПРАВЛЕНИЯ ОБРАЗОВАТЕЛЬНЫМИ КАМПУСАМИ

© 2016 И.Ю. Беляева, М.М. Пухова*

Ключевые слова: кампус, Калифорнийский университет, Восточный университет в Финляндии, структура управления вузом, ректор, попечительский совет.

Представлены результаты научно-исследовательской работы в рамках государственного задания Финансового университета при Правительстве Российской Федерации “Исследование международного опыта управления образовательной инфраструктурой: лучшие мировые практики управления кампусами” в 2016 г. Отражен опыт управления Калифорнийским университетом в Беркли и Восточным университетом в Финляндии.

В настоящее время одними из наиболее актуальных вопросов в деятельности отечественных университетов являются развитие вузов как образовательных кампусов, повышение эффективности управления имущественным комплексом образовательных организаций, формирование инновационной инфраструктуры и пр. Развитие инновационной инфраструктуры отечественных вузов выступает одной из приоритетных задач развития системы высшего образования. В настоящее время во всем мире университеты становятся генераторами развития новой инновационной экономики¹. Большую роль в формировании отечественных образовательных кампусов играет зарубежная практика становления и развития аналогичных структур.

Важной проблемой в настоящее время является внедрение элементов зарубежной практики в управление отечественными университетами при формировании образовательных кампусов.

Примером из зарубежной практики функционирования образовательного кампуса может стать старейший из десяти кампусов Калифорнийского университета в Беркли (The University of California, Berkeley) - государственного исследовательского университета США, расположенного в штате Калифорния. Этот вуз относится к числу лучших государственных университетов мира. В 2016 г. вуз занял 3-е место в академическом рейтинге лучших университетов мира. Университет пользуется мировой известностью как один из лучших центров подготовки специалистов по компьютерным технологиям, экономике, физике. Уче-

ные из Беркли сыграли ключевую роль в разработке атомной бомбы во время Второй мировой войны и водородной бомбы после нее.

Более 35 000 студентов посещают занятия в колледжах для студентов и аспирантов и в аспирантских школах, предлагающих 350 программ обучения. В таблице представлена оплата обучения за семестр 2016-2017 гг.

Таблица отражает существенное увеличение расходной части на обучение, проживание и прочие расходы для нерезидентов страны. В течение последующих лет обучения расходы снижаются, но несущественно. Однако студенты имеют право на получение федеральной помощи студентам (FAFSA), а жители Калифорнии - на получение гранта на образование (Cal). При 130 факультетах Беркли организованы 14 колледжей и школ:

- ◆ Школа бизнеса имени Уолтера Хааса;
- ◆ Колледж химии;
- ◆ Педагогическая школа;
- ◆ Инженерный колледж;
- ◆ Колледж внешнего дизайна;
- ◆ Школа журналистики;
- ◆ Юридическая школа имени Боалта;
- ◆ Школа информационных технологий;
- ◆ Колледж литературы и науки;
- ◆ Колледж природных ресурсов;
- ◆ Школа оптометрии;
- ◆ Школа здравоохранения;
- ◆ Школа государственной политики имени Голдмана;
- ◆ Школа социальной защиты.

Также в университете работает Национальная лаборатория имени Лоуренса.

* Беляева Ирина Юрьевна, доктор экономических наук, профессор. E-mail: belayeva@mail.ru; Пухова Марина Михайловна, кандидат экономических наук, доцент. E-mail: mpuhova@mail.ru. - Финансовый университет при Правительстве Российской Федерации, г. Москва.

**Детализированная плата за обучение за семестр 2016-2017 гг.
в Калифорнийском университете в Беркли, долл.**

Статья расходов	Новые студенты: Резиденты	Новые студенты: Нерезиденты	Студенты, продолжающие обучение: Резиденты	Студенты, продолжающие обучение: Нерезиденты
Плата Student Services	537.00	537.00	537.00	537.00
Обучение	5,610.00	5,610.00	5,610.00	5,610.00
Berkeley Campus Плата	537,25	537,25	537,25	537,25
Класс Pass				
Плата - Транзит	70.00	70.00	70.00	70.00
Плата за страхование здоровья	1,306.00	1,306.00	1,306.00	1,306.00
Дополнительные сборы	N / A	13,341.00	N / A	13,341.00
Плата за оформление документов	183.00	183.00	N / A	N / A
ИТОГО	8,243.25	21,584.25	8,060.25	21,401.25

Калифорнийский университет в Беркли является частью общей системы Университета Калифорнии (рис. 1).

Board of Regents - совет регентов, или совет попечителей, является высшим органом управления университетом. Данный совет - коллегиальный орган, который избирается. Следующий уровень управления - президент университета. В ведении администрации президента находятся все стратегические вопросы: управление имущественным комплексом, финансово-хозяйственная деятельность, оперативная деятельность, образовательная и исследовательская деятельность, инвестиционная деятельность, связь с общественностью, инновационная и предпринимательская деятельность, национальные лаборатории и пр.

С 2013 г. университет возглавляет ректор Николас Диркс. В ведении ректора и его управления находятся все вопросы оперативной деятельности, в том числе финансово-хозяйственная сфера, имущественный комплекс, научно-исследовательская, образовательная работа, студенческий совет и пр.

В Калифорнийском университете в Беркли для управления имущественным комплексом сформирован целый отдел - отдел управления недвижимостью. Целью данной структуры является создание комплексного управления недвижимостью и эксплуатирующей организации. Отдел занимается развитием имущественного комплекса, строительством, управлением активами и услугами.

В структуру управления отдела недвижимости входит студенческий совет по управ-

лению недвижимым имуществом. Студенческий совет должен регулярно собираться и быть связующим звеном для студентов с управляющим по недвижимости для обсуждения текущих проектов и получения информации о деятельности отдела управления недвижимостью. Совет собирается ежемесячно в течение двух семестров обучения.

Таким образом, можно отметить, что структура управления, в том числе имущественным комплексом кампуса Калифорнийского университета в Беркли, является частью общей системы Университета Калифорнии.

В качестве зарубежного опыта управления кампусами рассмотрим также работу Восточного университета Финляндии. Вуз образован 1 января 2010 г. путем слияния Университета Куопио и Университета Йоэнсуу.

В настоящее время здесь:

- ◆ численность студентов - около 15 000;
- ◆ численность сотрудников - почти 2800 чел.;
- ◆ ведут деятельность 4 факультета.

Кампусы университета находятся в Йоэнсуу, Куопио и Савонлинне. Кампус Йоэнсуу является домом почти для 8000 студентов² и находится прямо в центре города. В Йоэнсуу многие услуги для студентов, начиная с медицинской помощи, доступны прямо на территории кампуса. Кампус Йоэнсуу имеет отличные условия для самостоятельного обучения, а также многочисленные кафе и рестораны. Научный парк Йоэнсуу расположен всего в двух шагах от кампуса и является естественной платформой для науки, техники и бизнеса. На территории кампуса располо-

UNIVERSITY OF CALIFORNIA OFFICE OF THE PRESIDENT

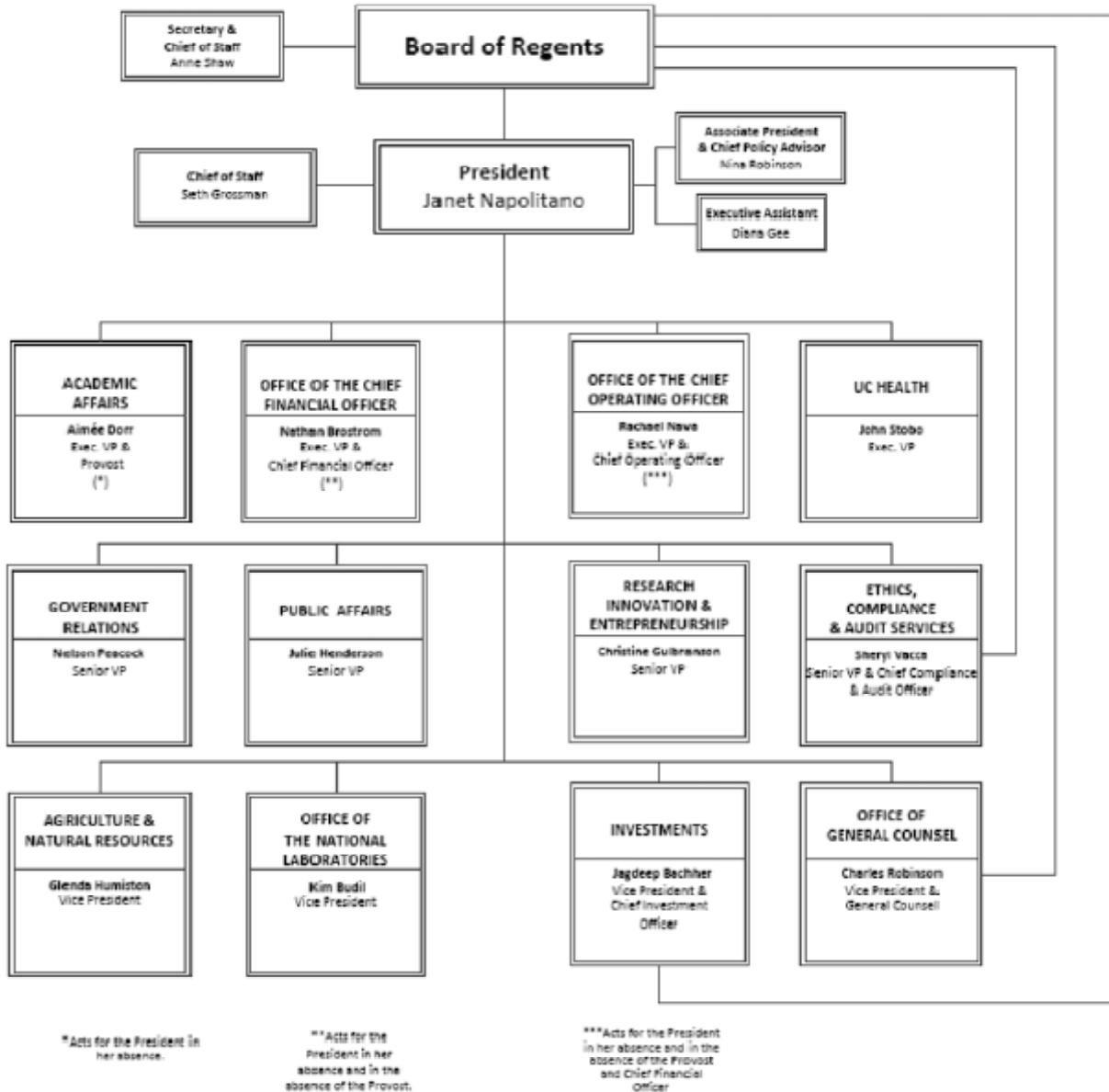


Рис. 1. Структура управления Калифорнийским университетом*

* URL: <http://www.berkeley.edu/about/administration>.

жены лекционные залы, залы для групповой работы, конференц-залы, музыкальный театр, музыкальный зал, языковая лаборатория, научная лаборатория, общежития, медицинский центр и пр. Кампус Куопио расположен в красивом месте, прямо на берегу озера недалеко от центра города. Университетская больница Куопио также находится в непосредственной близости от кампуса. Технополис, здания, дома, научный парк расположены также в непосредственной близости от университетского городка, создавая естественную базу для науки, исследования и бизнеса. Campus Kuopio вмещает почти 7000 студентов. Кампус также имеет широкий выбор ресторанов и кафе. На территории кампуса Куопио имеются все услуги, имеющие важное значение для студентов рядом. Кампус Савонлинна, расположенный в непосредственной близости от озера Сайма, предлагает великолепный вид на город. Центр города находится всего в двух шагах от кампуса, который вмещает 800 студентов. На территории кампуса находятся все необходимые службы для комфортного проживания обучающихся.

Структура управления университетом представлена на рис. 2.

Проанализируем структуру управления Восточным университетом.

Collegiatt body - коллегиальный орган из 24 чел. Восемь из них являются профессорами университета, восемь представляют ученых университета и прочий персонал, а также восемь - студентов университета. Срок полномочий коллегиального органа университета составляет четыре календарных года. Срок полномочий членов, представляющих студентов университета, составляет два календарных года. Данный орган решает вопросы, связанные непосредственно с функционированием университета (финансово-хозяйственная деятельность, управление системой кампусов, образовательная и научная работа и пр.).

Board - Совет университета - высший орган управления университетом. Совет определяет долгосрочную стратегию развития университета и состоит из 10 чел. (из них 4 внешние). Председатель совета является в настоящее время исполнительным директором Федерации финского научного общества и членом совета Фонда финской науки. Срок полномочий совета составляет три года.

В университете действуют ректор и академический ректор. Ректор участвует в решении

задач, отраженных в законе об университетах, в то время как академический ректор, работающий в другом университетском городке, занимается задачами, связанными с преподавательской и исследовательской деятельностью. Срок полномочий ректоров составляет пять лет.

Ректор отвечает за университетские подразделения, Центр по обучению и развитию, обучение в целом. Академический ректор отвечает за языковой центр и библиотеки, а кроме того:

- ◆ несет ответственность за развитие научных исследований и обучение в соответствии со стратегией развития университета;

- ◆ отвечает за развитие международного сотрудничества в области научных исследований и образования в соответствии со стратегией развития университета;

- ◆ несет ответственность вместе с факультетами по координации финансирования научных исследований университета, а также за достижение целей, поставленных в научно-исследовательском институте;

- ◆ отвечает за инновационную стратегию развития университета и ее реализацию, утверждает заявки на патенты университета, коммерциализацию и пр.

В состав университета входит четыре факультета: философский факультет, факультет естественных наук и лесного хозяйства, факультет здравоохранения и факультет общественных и экономических наук.

Также в структуре управления университетом выделяют сервисные центры:

- ◆ Управление документооборотом;

- ◆ Исполнительный секретарь и экспертные услуги;

- ◆ Международная деятельность;

- ◆ Юридические услуги (юридические вопросы);

- ◆ Управление персоналом;

- ◆ Отдел по планированию и развитию;

- ◆ Управление научно-исследовательской деятельностью;

- ◆ Управление по предпринимательству и инновациям;

- ◆ Развитие международных отношений;

- ◆ Управление по коммуникациям и связям с СМИ;

- ◆ Приемная комиссия;

- ◆ Образовательные услуги;

- ◆ Академическая мобильность;

- ◆ Карьера и услуги консультирования;

- ◆ Финансовые услуги;

ORGANISATION OF THE UNIVERSITY OF EASTERN FINLAND

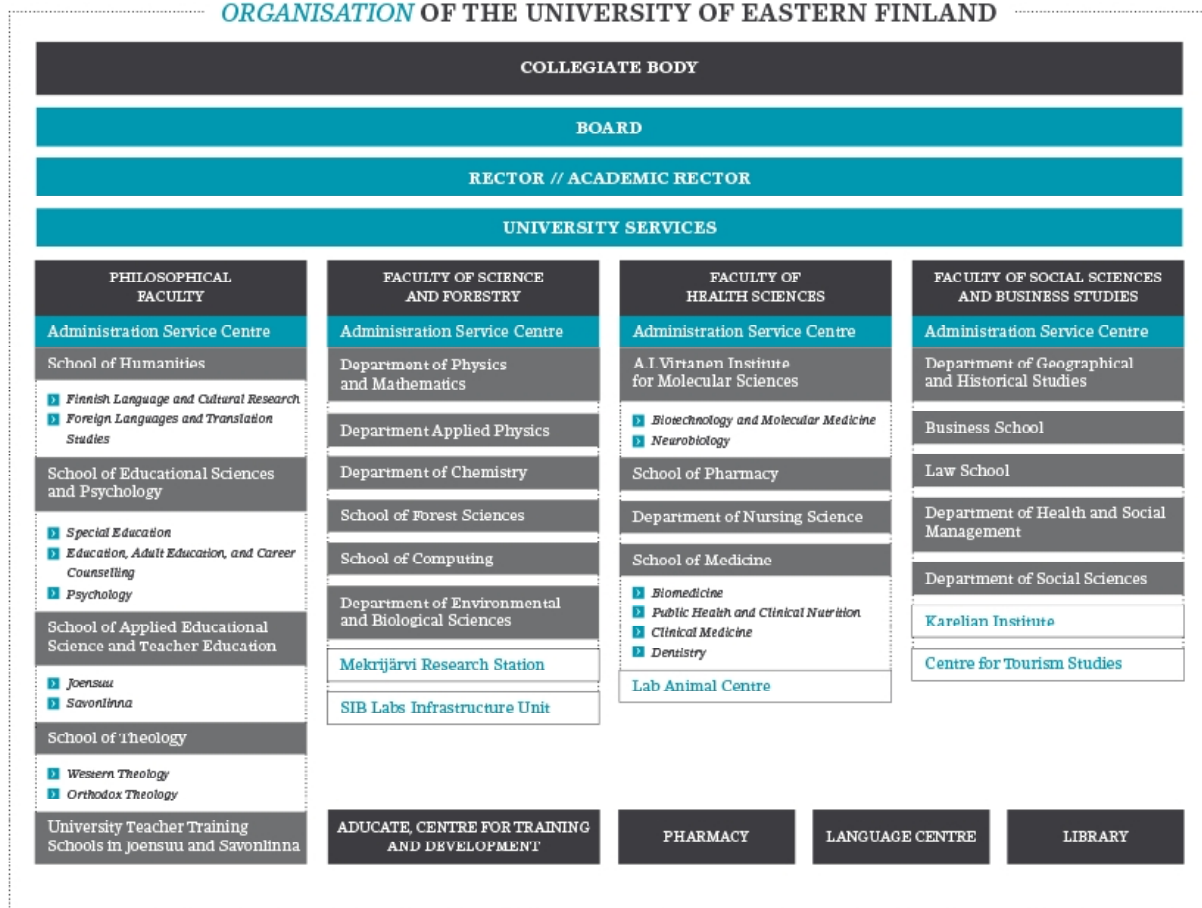


Рис. 2. Структура управления Восточным университетом Финляндии*

* URL: <http://www.uef.fi/en/uef/faculties-and-independent-institutes>

- ◆ Финансовое администрирование;
- ◆ Услуги по закупкам;
- ◆ Управление объектами.

Таким образом, структура управления университетом в Финляндии имеет классические принципы, схожие с принципами вузов других стран. Наиболее важные управленческие решения, в том числе в отношении имущественного комплекса, образовательной, научной, финансово-хозяйственной деятельности, рассматриваются коллегиальным органом. Совет университета принимает стратегически важные решения, разрабатывает стратегию развития университета. В отличие от других систем управления, в Финляндии выделяют ректора и академического ректора. При этом у каждого из них определен объем полномочий. Также структура управления предполагает наличие большого количества функциональных сервисных служб, которые занимаются узкоспециализированными вопросами.

Один из важнейших элементов зарубежной практики функционирования кампусов,

который целесообразно внедрить в российских вузах, - это управление имущественным комплексом как единым целым. Речь идет о создании максимально комфортных условий для проживания и обучения на территории кампуса как обучающихся, так и преподавателей, прочего персонала. Важно отметить, что зарубежный опыт управления кампусами применим в отечественной практике лишь отчасти, поскольку большинство вузов Англии, США и других стран являются частными, а в России - государственными. Таким образом, управление имущественным комплексом данных вузов будет формироваться с разной спецификой.

¹ Хасеев Г.Р., Ашмарина С.И., Плаксина И.А. Механизмы поддержки инноваций: роль межвузовской инновационной инфраструктуры // Вестник Самарского государственного экономического университета. Самара, 2014. № 11 (121). С.83.

² URL: <http://www.uef.fi>

Поступила в редакцию 12.11.2016 г.