

ОЦЕНКА ИНТЕЛЛЕКТУАЛЬНОГО РЕСУРСА РЕСПУБЛИКИ БЕЛАРУСЬ В КОНТЕКСТЕ МЕЖДУНАРОДНЫХ РЕЙТИНГОВ

© 2016 Е.И. Стрельчяня*

Ключевые слова: интеллектуальный ресурс, инновационное развитие, международные рейтинги.

Исследуется интеллектуальный ресурс как ключевой фактор экономического роста в условиях инновационного развития экономики. Рассматриваются отличия интеллектуального ресурса от человеческого и интеллектуального капитала. На базе современных теорий предлагается метод оценки интеллектуального ресурса, основанный на учете физических, ментальных, эмоциональных, духовных, социальных особенностей населения конкретных стран. В качестве примера выполняется оценка интеллектуального ресурса Республики Беларусь с использованием данных наиболее авторитетных международных рейтингов.

Современная экономика развитых стран характеризуется значительной ролью интеллектуальных ресурсов в достижении коммерческих результатов в условиях значительной конкуренции. Эффективное использование интеллектуального ресурса повышает производительность остальных факторов производства, позволяет создавать инновационные товары и услуги, реализуя имеющиеся у сотрудников знания, опыт и навыки. Интеллектуальный ресурс также лежит в основе развития инновационной экономики развитых стран: научные исследования и разработки невозможны без использования интеллектуальных, творческих способностей человека. Инновации, в свою очередь, являются важным фактором экономического роста, что подтверждается различными исследованиями¹. На основе результатов развития инновационной системы страны базируются прогнозы долгосрочного экономического роста. Мировой опыт показывает, что достигают значительных результатов в экономическом развитии только страны, в которых человеческий потенциал населения задействуется в полном объеме². Таким образом, исследования интеллектуального ресурса являются актуальными для современной Беларуси, которой, как и другим развивающимся странам бывшего СССР, только предстоит добиться эффективной работы инновационной системы³.

В экономической литературе понятия человеческого и интеллектуального капитала,

интеллектуального ресурса, инновационного потенциала зачастую носят расплывчатый характер. В данной статье мы будем разграничивать эти понятия следующим образом.

1. Человеческий капитал, согласно Т. Шульцу, представляет собой средства, вложенные в человека для развития его потенциала. Современные исследователи в составе человеческого капитала индивида выделяют интеллектуальный капитал, капитал здоровья, культурно-нравственный и организационно-предпринимательский капиталы⁴.

2. Под интеллектуальным капиталом К. Свейби понимает компетенцию сотрудников (мысленные знания, способности, опыт, образование), внутреннюю структуру компании (патенты, авторские права, базы данных) и внешнюю структуру (имидж, торговые марки, связи с поставщиками и клиентами). На уровне страны (региона) инфраструктурные активы будут характеризоваться инвестициями в НИОКР, качеством взаимодействия бизнеса, науки и государства, эффективностью законодательной базы и общественного контроля, условиями развития инновационных бизнес-проектов, степенью государственного участия, контроля и т.д. Клиентский капитал на уровне страны (региона) включает в себя инвестиционную привлекательность, зависит от международной торговли, имиджа страны за ее пределами, сотрудничества в сфере науки⁵. Современные исследователи в области теории интеллектуального капитала

* Стрельчяня Евгений Игоревич, аспирант Белорусского государственного университета, г. Минск.
E-mail: strelane@gmail.com.

на уровне личности выделяют в нем профессиональные знания и объекты интеллектуальной собственности⁶.

Рассматривая основные определения интеллектуального ресурса, можно выделить три подхода: “совокупность знаний, умений, навыков, способностей индивида” (человек), “единство носителей интеллекта и результатов их интеллектуальной деятельности” (человек и результат), “система отношений по поводу производства новых или обогащенных (обновленных) знаний и интеллектуальных способностей индивидуумов” (совокупность форм)⁷. Мы определяем интеллектуальный ресурс как “систему совокупности форм интеллектуальных ресурсов индивидуумов и организаций, формирующихся в процессе освоения и производства новейших знаний в отношении производства наукоемкой продукции с целью обеспечения устойчиво расширенного и сбалансированного воспроизводства национального богатства”⁸. Рассмотрим формы интеллектуального ресурса, предлагаемые Е.Э. Головчанской для характеристики сотрудников организации на региональном уровне.

1. Физический ресурс. Эффективность любого вида труда, в том числе интеллектуального, зависит от здоровья человека. Высокая продолжительность жизни стимулирует инвестиции в человека на протяжении всей трудовой деятельности; работоспособность человека напрямую зависит от его здоровья; в масштабе общества низкая продолжительность жизни приводит к невосполнимым потерям ВВП.

2. Ментальный ресурс. В основе данной формы лежит способность человека накапливать и применять знания, навыки, опыт, полученные в процессе получения образования и трудовой деятельности. В первую очередь необходимо проанализировать качество системы образования с использованием как количественных показателей (грамотность населения, доля людей, закончивших образовательные ступени 1-2-3 уровней), так и качественных (рейтинги университетов, удовлетворенность получаемым образованием и т.д.).

3. Эмоциональный ресурс. Если измерение EQ уже стало привычным для крупных компаний, то социологических исследований по оценке проявлений эмоциональных осо-

бенностей народов в экономической деятельности явно недостаточно.

4. Социальный ресурс. Для сотрудников компании умение взаимодействовать внутри коллектива является необходимым для достижения высокой производительности интеллектуального труда. При оценке социального ресурса общества мы будем ориентироваться на показатели доверия власти и другим общественным институтам, показатели социальной напряженности в обществе, восприятия коррупции: негативная атмосфера в обществе не способствует эффективности труда, является одной из причин интеллектуальной миграции.

5. Духовный ресурс. Необходимость учета культурно-нравственных особенностей нации подтверждается в различных исследованиях: анализ корреляции между верой в рай и ад и необъясненной частью экономического роста Р. Барро⁹, культурно-нравственные особенности экономики России¹⁰, связь господствующей конфессии и богатства страны¹¹. Достаточно вспомнить слова М. Вебера: “Протестантская этика - основа капиталистического духа”.

6. Глубинный ресурс. В данной концепции одно из важнейших мест занимает способность человека изменяться, воспринимать инновации, действовать в условиях неопределенности, рисковать.

Исходя из выбранной структуры, можно выделить ряд трудностей, возникающих при исследовании интеллектуального ресурса на уровне страны (региона).

1. Интеллектуальный ресурс как понятие, отличное от человеческого и интеллектуального капитала, появилось сравнительно недавно - устоявшихся концепций, подходов к определению сущности и структуры, методов оценки не существует.

2. Большинство современных исследователей рассматривают интеллектуальный ресурс либо как количество исследователей с учеными степенями, либо как результат интеллектуального труда, выраженный в статьях, защищенных диссертациях, патентах и т.д., что упрощенно сводит оценку к соотношению Результат/Затраты.

3. Нематериальная сущность интеллектуального ресурса, акцент в изучении на созидательных, духовных, креативных свойствах

личности затрудняют разработку методов формальной оценки.

4. С возрастанием масштаба изучаемого объекта оценка особенностей развития интеллектуальных и творческих способностей, их мотивации, социальных ориентиров усредняется. В отличие от оценки интеллектуального ресурса предприятия, для населения региона или страны теряется возможность учесть уникальность каждого человека.

5. При использовании социологического аппарата при оценке социального, духовного, культурного ресурсов возникает проблема нехватки статистических данных: если для измерения ценностей культур существует достаточно надежный инструментарий, то методов измерения отношения к инновациям явно недостаточно. Среди наиболее известных зарубежных методик наиболее популярными являются шкала М. Киртона “Адапторы и инноваторы” и шкала М. Басадура и П. Хаусдорфа, измеряющая установки по отношению к дивергентному мышлению и креативности, при этом практически отсутствуют масштабные

коррупции в государственном секторе в различных странах предпринимателями и аналитиками по шкале в 100 баллов (0 - самый высокий уровень восприятия коррупции);

5) индекс благосостояния Legatum Institute.

Зачастую для сравнения показателей Республики Беларусь используют страны Западной Европы или СНГ, однако первые характеризуются значительными финансовыми ресурсами, сформировавшейся институциональной средой, а результаты вторых оставляют желать лучшего¹³. Поэтому в данной статье для сравнения развития форм интеллектуального ресурса были выбраны географически близкие страны Евросоюза: Литва, Латвия, Эстония, Польша, которые руководствуются западными ценностями при построении социально-экономической системы, но при этом их различия в ментальном, социальном, финансовом уровнях более приемлемые (табл. 1).

Физический ресурс. Основным показателем, характеризующим различия в “уровне здоровья” населения разных стран, яв-

Таблица 1

Отдельные показатели размера экономик

Показатели 2014 г.	Страны				
	Беларусь	Литва	Латвия	Эстония	Польша
Валовой национальный доход на душу населения, долл.	16 676	24 500	22 281	25 214	23 177
Население, тыс. чел.	9470	2932	1993	1314	38 011

Составлено по: Human Development report 2015 // United Nation Development Programme. URL: <http://hdr.undp.org/en/2015-report> (date of access: 29.05.2016).

исследования населения разных стран в рамках одной организации с достаточным авторитетом в течение нескольких лет подряд¹².

Учитывая сложную специфику изучаемого объекта, необходимой задачей является выбор инструментария, позволяющего анализировать динамику интеллектуального ресурса и проводить межстрановые и межрегиональные сравнения. Для первичной оценки интеллектуального ресурса мы возьмем субиндексы наиболее авторитетных международных рейтингов:

- 1) индекс человеческого развития;
- 2) глобальный инновационный индекс;
- 3) индекс верховенства власти;
- 4) индекс восприятия коррупции; подготовлен международной группой Transparency International, отражает уровень восприятия

ожидаемая продолжительность жизни, используемая большинством индексов (рис. 1).

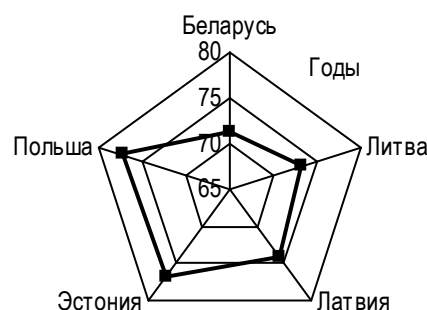


Рис. 1. Ожидаемая продолжительность жизни, 2014 г.

Составлено по: Human Development report 2015 // United Nation Development Programme. URL: <http://hdr.undp.org/en/2015-report> (date of access: 29.05.2016).

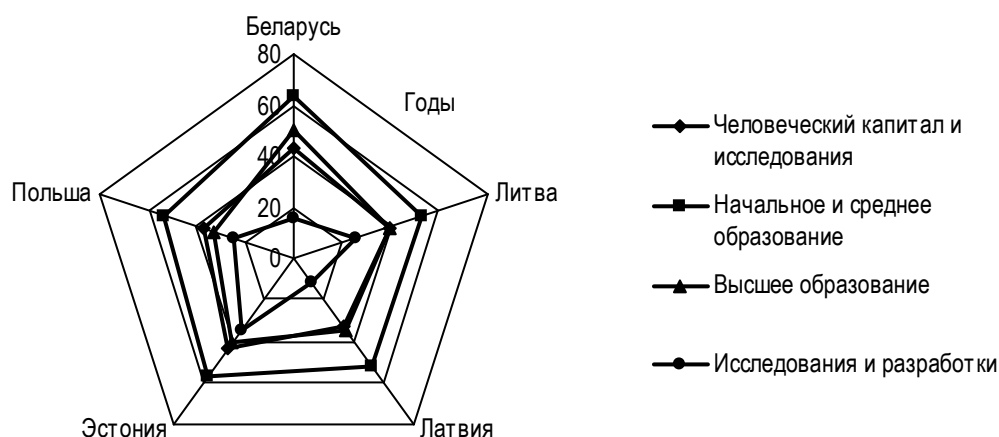


Рис. 2. Человеческий капитал и исследования, 2015

Составлено по: The Global Innovation Index 2015 // Cornell University. URL: <http://www.globalinnovationindex.org> (date of access: 29.05.2016).

От страны-лидера (Польши) Беларусь отстает на 6,1 года, и это худший показатель.

Ментальный ресурс. В основе первичной оценки ментального ресурса (рис. 2) лежит субиндекс “человеческий капитал и исследования” глобального индекса инноваций (The Global Innovation Index 2015).

Данный субиндекс оценивает систему образования и систему производства новых знаний (R & D). Беларусь занимает лидирующие места по школьному и высшему образованию за счет лидерства в охвате начальным и высшим образованием населения, при этом его качество (QS-рейтинг университетов), как и доля расходов на исследования и разработку, оставляют желать лучшего (4-е место из 5).

Социальный ресурс. Восприятие гражданами собственной защищенности, доверие к

органам власти, правопорядка необходимо для эффективной творческой деятельности. Составители индекса верховенства закона в 2015 г. оценивали страны по восьми ключевым показателям (1 - наилучший результат): ограничение полномочий институтов власти, отсутствие коррупции, порядок и безопасность, защита основных прав, прозрачность институтов власти, соблюдение законов, гражданское правосудие, уголовное правосудие.

В данный рейтинг не включены Литва и Латвия (рис. 3). Фактически большинство показателей характеризуют незначительное отставание Беларуси от Польши, за исключением защиты основных прав и ограничения полномочий институтов власти. Результаты определения “Индекса восприятия коррупции” совпадают с оценкой уровня коррупции в рейтинге “Верховенство закона”.



Рис. 3. Индекс верховенства закона

Составлено по: Rule of Law Index 2015 // World Justice Project. URL: <http://data.worldjusticeproject.org> (date of access: 29.05.2016).

□ Беларусь ▣ Литва ▤ Латвия ▥ Эстония ▦ Польша

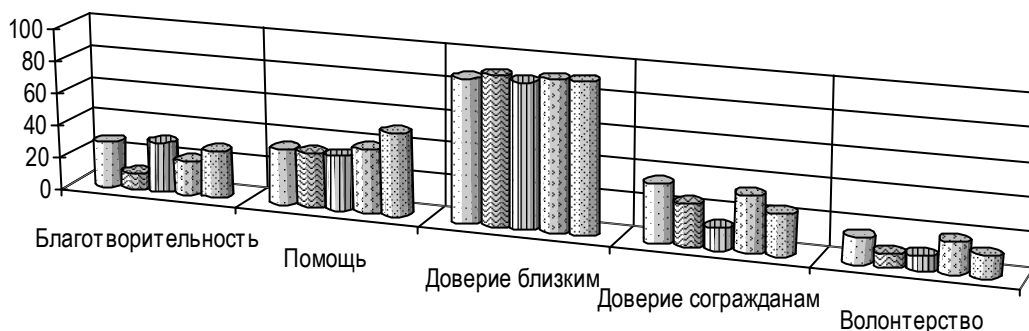


Рис. 4. Социальный капитал

Составлено по: The Legatum Prosperity Index // Legatum Institute. URL: <http://www.prosperity.com/#!/> (date of access: 29.05.2016).

Важным компонентом в оценке социального ресурса является исследование The Legatum Prosperity Index, позволяющее оценить доверие населения окружающим, родственникам, общественным институтам. При оценке уровня социального капитала берутся за основу ответы респондентов о доверии большинству людей, семье и друзьям, а также об участии в волонтерской деятельности, благотворительности и помощи незнакомым людям (рис. 4).

Беларусь лидирует в большинстве показателей, характеризующих уровень накопленного социального капитала. При этом значительно отстает от страны-лидера (Норвегия, топ-2 по уровню социального капитала, топ-1 по общему рейтингу) (рис. 5).

Для оценки доверия граждан социальным институтам (рис. 6) респонденты отвечают на вопросы о доверии финансовой системе, честности выборов, армии, правительству, пра-

вовой системе, а также на вопросы о качестве системы образования. Худший результат Беларусь демонстрирует в восприятии качества образования (последнее место, 58,5% удовлетворенных качеством, отставание от Польши на 12,7%), что коррелирует с рейтингом Humancapital & Research.

Духовный ресурс. В большинстве исследований чаще всего фигурирует сравнительная характеристика по уровню доходов в странах с разными доминирующими конфессиями (табл. 2).

Международные рейтинги не учитывают влияние религии и культуры на экономический рост и уровень благосостояния. Поэтому для первичной оценки можно использовать конфессиональный состав населения сравниваемых стран (табл. 3).

В современных условиях использование интеллекта человека, его творческой энер-

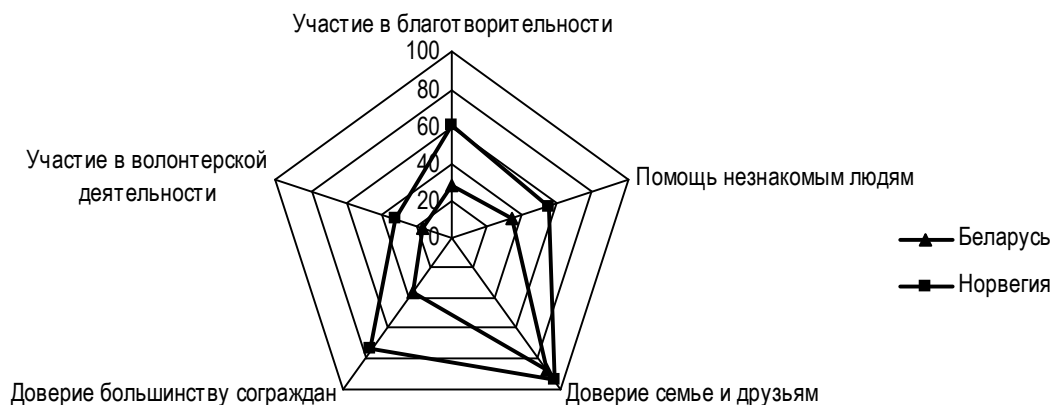


Рис. 5. Сравнение социального капитала Норвегии и Беларуси

Составлено по: The Legatum Prosperity Index // Legatum Institute. URL: <http://www.prosperity.com/#!/> (date of access: 29.05.2016).

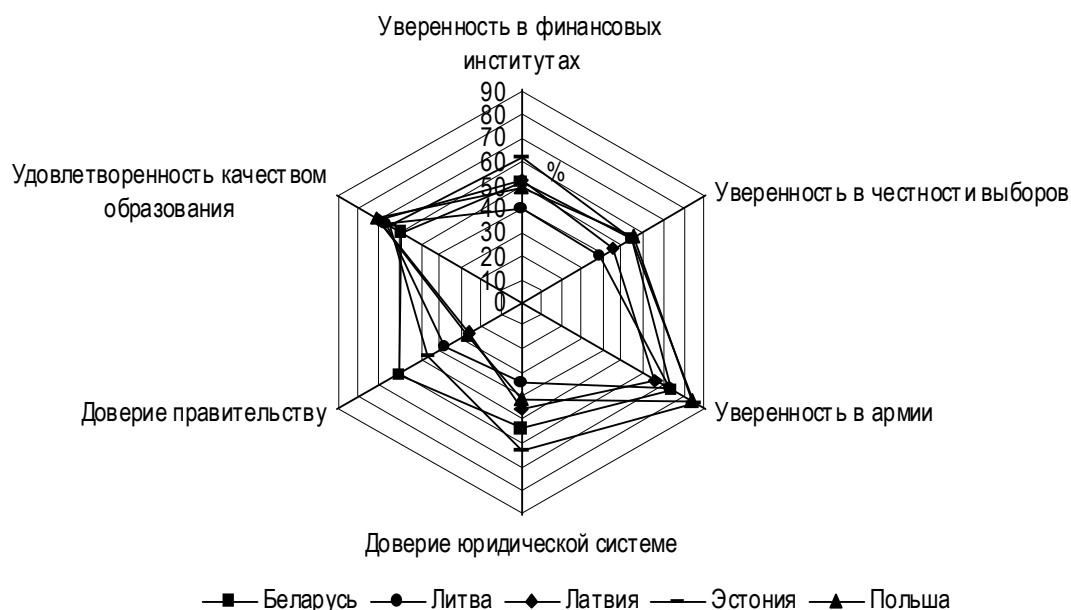


Рис. 6. Доверие граждан общественным институтам

Составлено по: The Legatum Prosperity Index // Legatum Institute. URL: <http://www.prosperity.com/#/> (date of access: 29.05.2016).

Таблица 2

Отношение уровня доходов страны с данной религией к уровню доходов других стран

Религия	Показатель
Христианство в целом	5,1
Протестантизм	7,95
Католицизм	1,49
Православие	0,81
Ислам	0,23
Буддизм	0,15
Индуизм	0,086
Атеизм	0,084

Источник: Barro Robert J., Rachel M. McCleary. 2003. Religion and Economic Growth across Countries // American Sociological Review 68. № 5. P. 760-781.

Таблица 3

Конфессиональный состав населения государств, %

Страна	Конфессия	Доля
Беларусь	Православные	80
Литва	Католики	80
Латвия	Лютеране	55
	Католики	24
	Православные	9
Эстония	Лютеране	70
	Православные	20
Польша	Католики	95

гии является необходимым условием повышения конкурентоспособности и сохранения доли государства на рынке. В региональном развитии инновационная система играет ведущую роль, а интеллектуальный ресурс является основным фактором эффективного функционирования этой системы.

Большинство современных исследователей отождествляют интеллектуальный ресурс с интеллектуальным капиталом, что проявляется в оценке затрат и научных результатов, при этом полностью игнорируются социокультурные факторы, влияющие на эффективность интеллектуального труда. Попытки копировать западные или азиатские модели инновационного развития без учета особенностей населения Беларуси чреваты значительными финансовыми и временными потерями. Нематериальная сущность интеллектуального ресурса, отсутствие устоявшихся методик оценки, нехватка данных затрудняют проведение полного исследования. Первичная оценка уровня интеллектуального ресурса на основе авторитетных международных рейтингов показала, что Беларусь в сравнении с Польшей и странами Балтии демонстрирует схожий уровень физического и социального капитала, при этом деятельность общественных институтов менее эффективна. Нравственные, морально-этические особенности народов, как и их склонность к инновациям, не фигурируют в международных рейтингах, что приводит к необходимости использования данных из профильных социологических исследований.

¹ Хасанова А.А., Капогузов Е.А. Эмпирическое исследование влияния инноваций на экономический рост // Вестник ОмГУ. Серия "Экономика". 2009. № 4. URL: <http://cyberleninka.ru/article/n/empiricheskoe-issledovanie-vliyaniya-innovatsiy-na-ekonomicheskij-rost> (дата обращения: 28.06.2016).

² См.: Ковалев М.М., Господарик Е.Г. Человеческий капитал - фундамент экономики знаний // Проблемы управления. 2011. № 3 (40). С. 46-56; Овчинникова Т.И., Полянская И.Л., Еремина Т.А. Взаимосвязь экономического роста и развития человеческого капитала // ТДР. 2010. № 9. URL:

<http://cyberleninka.ru/article/n/vzaimosvyaz-ekonomicheskogo-rosta-i-razvitiya-chelovecheskogo-kapitala> (дата обращения: 28.06.2016).

³ Оценка и направления развития интеллектуальных ресурсов предприятия в условиях инновационной деятельности Республики Беларусь. Инновационный потенциал национальной экономики: приоритетные направления реализации : монография / М.М. Брутян, Е.Э. Головчанская, Т.Е. Даниловских [и др.] ; под общ. ред. С.С. Чернова. Новосибирск : Изд-во ЦРНС, 2015. С 92-106.

⁴ Человеческий капитал: содержание и виды, оценка и стимулирование : монография / В.Т. Смирнов [и др.] ; под ред. В.Т. Смирнова. Москва : Машиностроение-1 ; Орел : Изд-во ОрелГТУ, 2005. С. 41-55.

⁵ Wodecki A. Intellectual Capital of Lublin Region: motivation, methodology, results, prospects for future. URL: www.chairedelimmateriel.u-psud.fr/tiki-download_file.php?fileId=130.

⁶ Интеллектуальный капитал и инновационное развитие региона : монография / И.Б. Тесленко [и др.] ; Владим. гос. ун-т им. А.Г. и Н.Г. Столетовых ; Фин. ун-т при Правительстве РФ. Владимир : Изд-во ВлГУ, 2014. 192 с.

⁷ Головчанская Е.Э., Стрельченя Е.И. Генезис основных подходов и методов оценки интеллектуальных ресурсов // Вопросы инновационной экономики. Т. 5. № 4. Москва : Креативная экономика, 2015. URL: <http://journals.creativeconomy.ru/index.php/inec/issue/view/199>.

⁸ Головчанская Е.Э. Интеллектуальный ресурс в системе общественного воспроизводства: сущность, роль, структура // Фундаментальные исследования. 2015. № 5 - 2. С. 400-404. URL: www.rae.ru/fs/?section=content&op=show_article&article_id=10006083.

⁹ Barro Robert J., Rachel M. McCleary. 2003. Religion and Economic Growth across Countries // American Sociological Review 68. № 5. P. 760-781.

¹⁰ Кричевский Н.А. Наследие противоречий. Истоки русского экономического характера // Дашков и К°. 2016. С. 304.

¹¹ Зайченко А. Религиозная культура и социально-экономическое развитие стран Европы // Современная Европа. 2008. № 1.

¹² Лебедева Н.М., Татарко А.Н. Ценности культуры и развитие общества. Москва : ИД ГУ-ВШЭ, 2007.

¹³ Шашко А.А. Сравнительный анализ Беларуси и Китая в международных рейтингах // Новости науки и технологий. 2015. № 1 (32).

Поступила в редакцию 13.09.2016 г.