

ОСОБЕННОСТИ ДЕМОГРАФИЧЕСКОЙ СИТУАЦИИ В СТАРООСВОЕННЫХ РЕГИОНАХ НЕЧЕРНОЗЕМНОЙ ЗОНЫ РОССИИ

© 2016 А.С. Максимова*

Ключевые слова: демографическое неблагополучие, возрастная структура населения, рождаемость, сельское население, миграция, Нечерноземье.

Рассмотрены основные индикаторы демографического неблагополучия регионов Нечерноземной зоны России на основе данных Всероссийской переписи населения 2010 г. и текущего учета.

Проблема сохранения трудовых ресурсов для регионов Нечерноземья не теряет своей актуальности с 1950-60-х гг. Нечерноземная зона России образована Северо-Западным, Северным, Центральным и Волго-Вятским экономическими районами, наряду с отдельными регионами других экономических районов: с Калининградской областью, Пермским краем, Свердловской областью и Республикой Удмуртией. Еще в советское время эти регионы несли большие демографические потери за счет миграционного оттока населения трудоспособного возраста. В настоящее время тенденция сохраняется: в Нечерноземных регионах европейской части России демографическая ситуация ухудшается как за счет низкой рождаемости, высокой смертности, так и за счет миграции, направленной преимущественно в столичный Московский регион.

Регионы Нечерноземья отличаются наиболее низкой заселенностью среди регионов европейской части России. Ситуация усугубляется неблагоприятными текущими демографическими тенденциями. Суммарный коэффициент рождаемости (СКР) населения в настоящее время в наименее заселенных регионах не превышает порога обеспечения простого воспроизводства, за исключением Ненецкого АО - региона с наименьшей численностью и плотностью населения во всей европейской части России. Для малозаселенных регионов характерен существенный отток сельских жителей, темпы которого значительно превышают темпы миграционных потерь городского населения. За пятидесятилетний период с 1959 по 2010 г. доля сель-

ского населения в данных регионах сократилась, как минимум, в 2 раза¹. Преимущественно из села уезжает население в младшем трудоспособном возрасте - преобладающей группой среди мигрантов является население в возрастном интервале от 15 до 34 лет. Наиболее значительные демографические потери несут периферийные части регионов Нечерноземья: в условиях упадка сельского хозяйства и отсутствия рабочих мест население выезжает в региональные и районные центры, где условия рынка труда позволяют трудоустроиться.

Степень заселенности территории отражает показатель плотности населения, представляющий собой отношение численности населения территории к ее площади. Плотность также характеризует возможную меру разреженности населения при условии его равномерного размещения. Подобное допущение является идеализированным и не выполняется в реальности, однако позволяет производить сравнение заселенности различных территорий. На заселенность территории влияют несколько факторов: это, в первую очередь, исторически сложившиеся особенности расселения, т. е. сформировавшаяся сеть населенных пунктов; во-вторых, это современная демографическая ситуация, складывающаяся из естественного и миграционного движения населения; в-третьих, это существование экономических центров, обусловленных наличием ресурсной базы или выгодным территориальным расположением. Показатель плотности населения был выбран в качестве ключевого для анализа заселенности территории, поскольку он позволя-

* Максимова Анастасия Сергеевна, аспирант Института социально-политических исследований Российской академии наук. E-mail: lubijzn@yandex.ru.

ет учитывать дифференциацию между регионами не только по численности населения, но и по их территории. Показатель плотности населения менее чувствителен к колебаниям его численности, в отличие от самого показателя численности населения, а динамика прироста первого показателя за длительный период весьма показательно отражает изменение степени заселенности территории. Экономическое значение показателя плотности населения заключается в отражении размещения трудовых ресурсов. В совокупности с показателями освоенности территории плотность населения в трудоспособном возрасте дает характеристику размещения производительных сил на территории региона.

Плотность населения в европейской части России понижается по вектору с юга на север, наиболее заселенными остаются регионы Северо-Кавказского и Южного федеральных округов, наименее заселенными – регионы Северо-Западного федерального округа, где плотность населения не превышает средней плотности по России и гораздо ниже, чем плотность населения остальных федеральных округов, образованных на европейской части России. Регионы, отличающиеся наиболее сложными природно-климатическими условиями, наименее заселены: это Ненецкий автономный округ, Республика Коми, Архангельская область, Республика Карелия, Мурманская область (табл. 1). Кризис воспроизводства населения в районах Крайнего Севера имеет меньшую глубину: в большинстве из наименее заселенных территорий сохраняется положительный естественный прирост, чему способствует относительно молодая структура населения, происходит “вывоз” смертности в южные регионы. Высокие показатели рождаемости сельского населения подтверждают незавершенность демографического перехода у коренных народов Севера². Тенденции высокой младенческой смертности, характерные для наименее заселенных территорий Севера в 2005 г., к настоящему времени сменились более низкими показателями. Таким образом, несмотря на то, что северные регионы с наименьшими показателями плотности населения имеют существенный миграционный отток, для них характерен высокий воспроизвод-

ственный потенциал. Поэтому целесообразно рассматривать демографические проблемы территорий Крайнего Севера и приравненных к ним местностей обособленно от прочих регионов Нечерноземной зоны России.

Оренбургская область и Пермский край отличаются от северных регионов, оказавшихся в числе наименее людных, климатическими условиями, даже несмотря на то, что районы Пермского края частично приравнены к территориям Крайнего Севера. В Оренбургской области источником демографического развития региона является сельское население за счет большой его доли (40%) и высокой рождаемости, которая, однако, не способна обеспечить положительный прирост в условиях высокого миграционного оттока. Совместно эти регионы образуют территориальный анклав, поэтому целесообразно рассмотреть их в паре отдельно от прочих регионов и с учетом территориальных особенностей развития России.

Ленинградская область, несмотря на рекордно низкий уровень рождаемости среди всех регионов с наименьшей плотностью, имеет существенный внешний миграционный прирост, в том числе в сельской местности. Это позволяет говорить о наличии потенциала демографического развития, которое происходит за счет миграции, поэтому Ленинградская область не вошла в группу отобранных регионов.

Таким образом, среди регионов европейской части России с наименьшей плотностью населения на основе анализа показателей демографической ситуации были отобраны демографически наиболее депрессивные регионы, не относящиеся к районам Крайнего Севера и приравненным к ним территориям (табл. 1). Это Вологодская, Костромская, Новгородская, Псковская, Тверская, Смоленская области. Отобранные регионы образуют пояс вдоль границы Центрального и Северо-Западного федеральных округов и являются группой территорий старого освоения. Обезлюдивание староосвоенных регионов Нечерноземья наносит урон экономическому и культурному потенциалу страны. Регионы междуречья Оки и Волги имеют еще и огромное историческое значение, поскольку являются территорией зарождения и разви-

**Основные демографические показатели регионов европейской части России
с наименьшей плотностью населения, 2014 г.**

| Регион | Плотность населения, чел./км ² | Козф. естественного прироста, ‰ | СКР, всего | СКР сельского населения | Доля населения старше трудоспособ- ного возраста, % | Демографическая нагрузка, ‰ | Козфициент миграционного прироста, ‰ | Доля сельского населения в общей численности населения, % |
|------------------------------|--|------------------------------------|------------|----------------------------|---|--------------------------------|--|--|
| Ненецкий автономный округ | 0,2 | 7,9 | 2,42 | 6,09 | 16,4 | 678 | 0,1 | 28,3 |
| Республика Коми | 2,1 | 2,0 | 2,01 | 4,74 | 20,4 | 662 | -10,7 | 22,3 |
| Архангельская область без АО | 2,8 | -0,9 | 1,81 | 4,19 | 24,8 | 749 | -6,8 | 22,8 |
| Республика Карелия | 3,5 | -2,3 | 1,74 | 3,71 | 25,4 | 749 | -0,7 | 20,4 |
| Мурманская область | 5,3 | 0,3 | 1,65 | 2,03 | 20,7 | 624 | -6,5 | 7,4 |
| Вологодская область | 8,2 | -1,2 | 1,86 | 2,77 | 24,8 | 753 | -0,7 | 28,1 |
| Костромская область | 10,9 | -3,2 | 1,87 | 2,67 | 26,5 | 783 | 0,2 | 28,7 |
| Новгородская область | 11,4 | -5,4 | 1,75 | 2,20 | 28,2 | 808 | -0,6 | 29,1 |
| Псковская область | 11,8 | -7,5 | 1,70 | 2,36 | 28,5 | 789 | -0,8 | 29,6 |
| Тверская область | 15,6 | -6,5 | 1,66 | 2,17 | 28,2 | 785 | -1,2 | 24,8 |
| Оренбургская область | 16,2 | 0,4 | 2,03 | 3,16 | 23,4 | 741 | -4,1 | 40,1 |
| Пермский край | 16,5 | 0,7 | 1,98 | 3,16 | 23,5 | 743 | -0,4 | 24,5 |
| Смоленская область | 19,4 | -5,3 | 1,53 | 1,89 | 26,8 | 715 | 2,1 | 28 |
| Ленинградская область | 21,2 | 0,4 | 1,28 | 1,19 | 26,6 | 693 | 12,0 | 35,4 |
| РФ | 8,5 | 0,2 | 1,75 | 2,32 | 24,0 | 713 | 1,9 | 26 |

Источники: Демографический ежегодник России 2015 / Офиц. сайт Федер. службы гос. статистики России. URL: <http://www.gks.ru>; Регионы России: социально-экономические показатели 2015. Офиц. сайт Федер. службы гос. статистики России. URL: <http://www.gks.ru>; Численность населения Российской Федерации по полу и возрасту на 1 января 2015 года. Офиц. сайт Федер. службы гос. статистики России. URL: <http://www.gks.ru>.

тия Российского государства, аккумулируют в настоящее время большое количество культурных артефактов, могут и должны сохранять народные промыслы и традиции.

Рассмотрим современную демографическую ситуацию в регионах Нечерноземной зоны и отметим проблемы регионов старого освоения.

Во всех отобранных регионах Нечерноземной зоны показатель плотности населения не превышает среднего показателя по Европейской России, который в 2014 г. составил 24,5 чел./км². Наиболее густозаселенной остается Смоленская область, наименее - Вологодская область. Подобное демографическое неблагополучие отобранных регионов Нечерноземья, выражающееся в низкой степени заселенности, сложилось еще в советское время. В постсоветское время показатели заселенности ухудшились: за период с 1989 по 2014 г. во всех регионах плотность

населения снизилась наиболее значительно в Костромской, Новгородской, Псковской, Тверской (на 4 чел./км², или на 20%) областях, наименее - в Вологодской области (на 1,1 чел., или на 12%).

Тенденция вымирания наименее населенных территорий выражается в виде сокращения числа сельских населенных пунктов без населения и уменьшения количества населенных пунктов большей населенности. Всего, по итогам Всероссийской переписи населения 2010 г., число поселков городского типа в России сократилось на 556, а число сельских населенных пунктов - на 2165. Регионы центральной и северо-западной частей России отличаются наибольшим числом безлюдных сельских населенных пунктов, поскольку теряют и без того немногочисленное сельское население за счет естественной и миграционной убыли. В наибольшей степени процесс исчезновения сельских на-

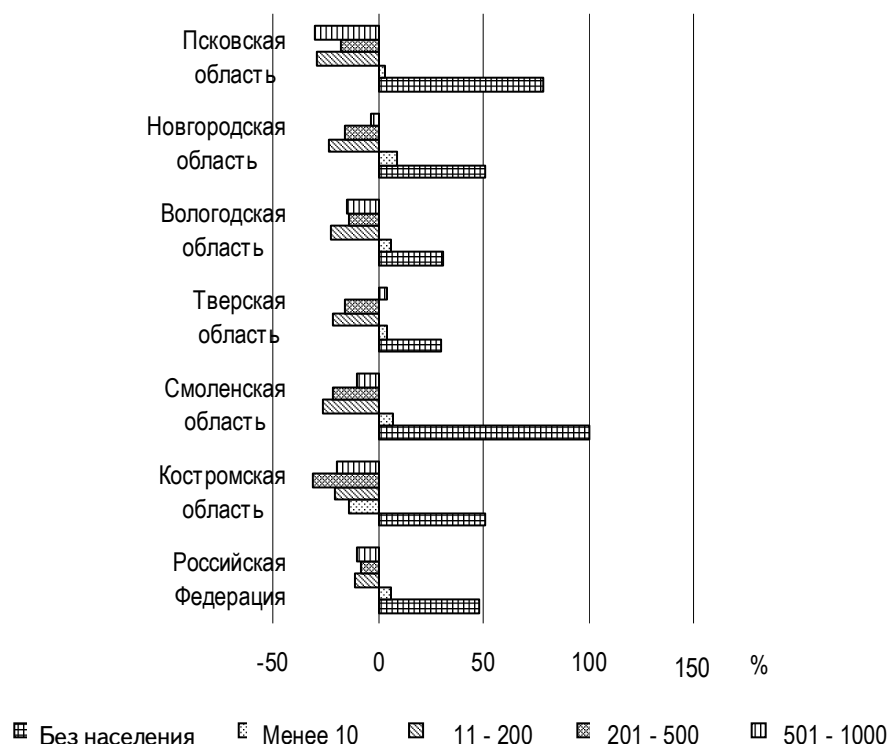


Рис. 1. Прирост количества сельских населенных пунктов в РФ в группах по численности населения за межпереписной период 2002-2010 гг., %

Рассчитано автором на основе официальных данных ВПН-2002 и ВПН-2010.

селенных пунктов среди регионов группы характерен для Костромской области, где за межпереписной период с 2002 по 2010 г. прекратили существовать 108 сельских населенных пунктов, или 3% всех сел (рис. 1). Часть из них в результате административных преобразований вошла в состав других, в том числе более крупных административно-территориальных образований, часть была ликвидирована с учетом отсутствия в них населения. Количество безлюдных сельских населенных пунктов увеличилось за межпереписной период вдвое в Смоленской области, на три четверти - в Псковской области, в полтора раза - в Костромской и Новгородской областях. При этом во всех регионах в ближайшее время следует ожидать сокращения общего количества сельских населенных пунктов за счет тех, которые уже не имеют жителей или имеют жителей, но менее 10 чел. Таких населенных пунктов, согласно данным последней переписи населения, больше всего в Вологодской (4291), Псковской (4518) и Тверской (4589) областях.

В каждом регионе в межпереписной период количество безлюдных сел и деревень, где проживает не более 10 чел., увеличилось.

Исключение составляет Костромская область, в которой количество поселений, где живет менее 10 чел., уменьшилось. Вероятнее всего, эти поселения перешли в категорию населенных пунктов без населения, а часть безлюдных населенных пунктов вовсе была ликвидирована. В Тверской области количество безлюдных сельских поселений увеличилось незначительно и вместе с тем увеличилось количество сельских населенных пунктов с численностью жителей 501-1000 чел. Подобные поселения имеют минимальный набор обслуживающих учреждений столь же малых размеров по предоставлению населению сравнительно ограниченных возможностей культурно-бытового обслуживания³ или вовсе не имеют таких учреждений в пределах транспортной доступности. Переселение населения из наиболее мелких сельских населенных пунктов совместно со смещением возрастной структуры оставшегося населения в сторону старших возрастов увеличивает прогноз неблагоприятной демографической ситуации в наименее заселенной местности. Малые города зачастую становятся сельскими за счет миграционного оттока населения в более крупные города.

В советской России ликвидационная политика укрупнения сельских населенных пунктов в целях улучшения социального обслуживания, повышения качества жизни и в итоге сохранения (закрепления) сельского населения проводилась в 1960-80-е гг. и рассматривалась как производственная необходимость⁴. В 1972 г. также были приняты меры поддержки переселенцев Северо-Западного и Центрального районов РСФСР, гарантировавшие семьям льготное кредитование постройки жилищ при сселении колхозов, а колхозам - предоставление кредита на строительство жилых домов общественного жилого фонда и надворных построек для колхозников. Однако политика форсированного сселения не дала должных результатов, не удалось обеспечить достаточного финансирования строительства жилищ, к началу масштабного переселения не были разработаны проекты и планы застроек и организационно-хозяйственного устройства колхозов и совхозов.

Еще одной важной демографической характеристикой населения является его возрастная структура, способная отразить долгосрочные тенденции демографических изменений и позволяющая спрогнозировать обеспеченность региона трудовыми ресурсами. Показатели динамики демографической нагрузки варьируют под действием изменения возрастной структуры смертности, изменения уровня рождаемости и возрастной структуры мигрантов. Увеличение доли трудоспособного населения в общей численности населения, а следовательно, и снижение демографической нагрузки происходят как под влиянием снижающейся рождаемости в условиях постоянства показателей смертности, так

и за счет повышения смертности среди лиц старше трудоспособного возраста при неизменных показателях рождаемости. В первом случае уменьшаются общее число рожденных детей и их доля в общей численности населения, общая демографическая нагрузка снижается, а нагрузка лицами старше трудоспособного возраста остается неизменной. Необходимо, чтобы рост продолжительности жизни был сопряжен с экономическим ростом, поскольку дополнительные расходы на социальное обеспечение возможны только за счет экономического роста, в противном случае это повлечет за собой сокращение расходов на нужды других социальных групп. Во втором случае снижается доля лиц старше трудоспособного возраста, повышается доля населения моложе трудоспособного возраста в общей численности населения, что означает возрастание степени замещения трудовых ресурсов в будущем. Общая демографическая нагрузка снижается, при этом показатель нагрузки детьми остается неизменным.

Появление в регионе нового центра притяжения мигрантов вследствие существования или создания дополнительных рабочих мест означает повышение численности населения трудоспособного возраста, что снижает демографическую нагрузку на трудоспособное население. Прибывающее население участвует в процессе общественного производства, платит налоги в местный бюджет, увеличивает демографический потенциал в случае миграции на место постоянного проживания.

По уровню общей нагрузки регионы старого освоения стабильно занимают низшие позиции среди всех регионов России (табл. 2). Наи-

Таблица 2

Динамика демографической нагрузки на трудоспособное население в РФ, чел. на 1000 населения, 2005-2014 гг.

| Регион | Общая демографическая нагрузка | | | | Нагрузка населением старше трудоспособного возраста | | | |
|----------------------|--------------------------------|---------|---------------------------|--------------------------------|---|---------|---------------------------|--------------------------------|
| | 2005 г. | 2014 г. | Тр в 2014 г. к 2005 г., % | $\bar{T} \Delta$ 2014-2005 гг. | 2005 г. | 2014 г. | Тр в 2014 г. к 2005 г., % | $\bar{T} \Delta$ 2014-2005 гг. |
| Вологодская область | 588 | 753 | 128 | 2,79 | 332 | 435 | 131 | 3,05 |
| Костромская область | 621 | 783 | 126 | 2,61 | 372 | 473 | 127 | 2,70 |
| Новгородская область | 642 | 808 | 126 | 2,59 | 399 | 509 | 128 | 2,74 |
| Псковская область | 652 | 789 | 121 | 2,14 | 410 | 509 | 124 | 2,43 |
| Тверская область | 666 | 785 | 118 | 1,84 | 424 | 503 | 119 | 1,92 |
| Смоленская область | 600 | 715 | 119 | 1,97 | 370 | 460 | 124 | 2,45 |
| РФ | 589 | 713 | 121 | 2,15 | 326 | 412 | 126 | 2,64 |

Рассчитано по: Регионы России. Социально-экономические показатели, 2015 / Офиц. сайт Федер. службы гос. статистики России. URL: <http://www.gks.ru>.

меньшая доля населения трудоспособного возраста в общей численности населения характерна для Новгородской области. За последние десять лет на позиции регионов с наибольшей демографической нагрузкой среди группы регионов старого освоения вышли также Псковская, Тверская и Костромская области. Меньше всего бремя обеспечения населения категорий нетрудоспособного возраста ложится на трудоспособное население Смоленской области.

Возможности замещения трудовых ресурсов в будущем отражает показатель демографической нагрузки лицами моложе трудоспособного возраста. В 2014 г. данный показатель был наиболее низким среди группы регионов старого освоения в Смоленской области, которая занимала 7-е место в общероссийском рейтинге регионов по повышению демографической нагрузки на трудоспособное население, уступая, в первую очередь, городам федерального значения. С учетом того, что нагрузка лицами старших возрастов во всех регионах группы находится не на низком показателе, т. е. доля лиц старших возрастов значительна, ожидаемо, что в условиях отсутствия притока рабочей силы

и сохранения темпов производительности труда при неизменном объеме выпуска продукции регионы будут в перспективе испытывать нехватку рабочих рук. Повышение производительности труда в совокупности с привлечением дополнительной рабочей силы внешних для региона мигрантов является наиболее реалистичным решением проблемы.

Среди рассматриваемых регионов худшая динамика старения населения наблюдается в Вологодской области, где среднегодовой темп прироста показателя демографической нагрузки населением старше трудоспособного возраста за период 2005-2014 гг. составил 3,05%. Немного меньшими темпами старение населения происходит в Костромской и Новгородской областях, где ежегодный прирост показателя демографической нагрузки населением старших возрастов составил в среднем 2,70 и 2,74 %, соответственно. Возрастная структура сельского населения Новгородской области испытывала старение уже в 1960-70-е гг. В города и рабочие поселки уходили наиболее трудоспособные молодые работники, а численность сельских жителей в трудоспособном возрасте за де-

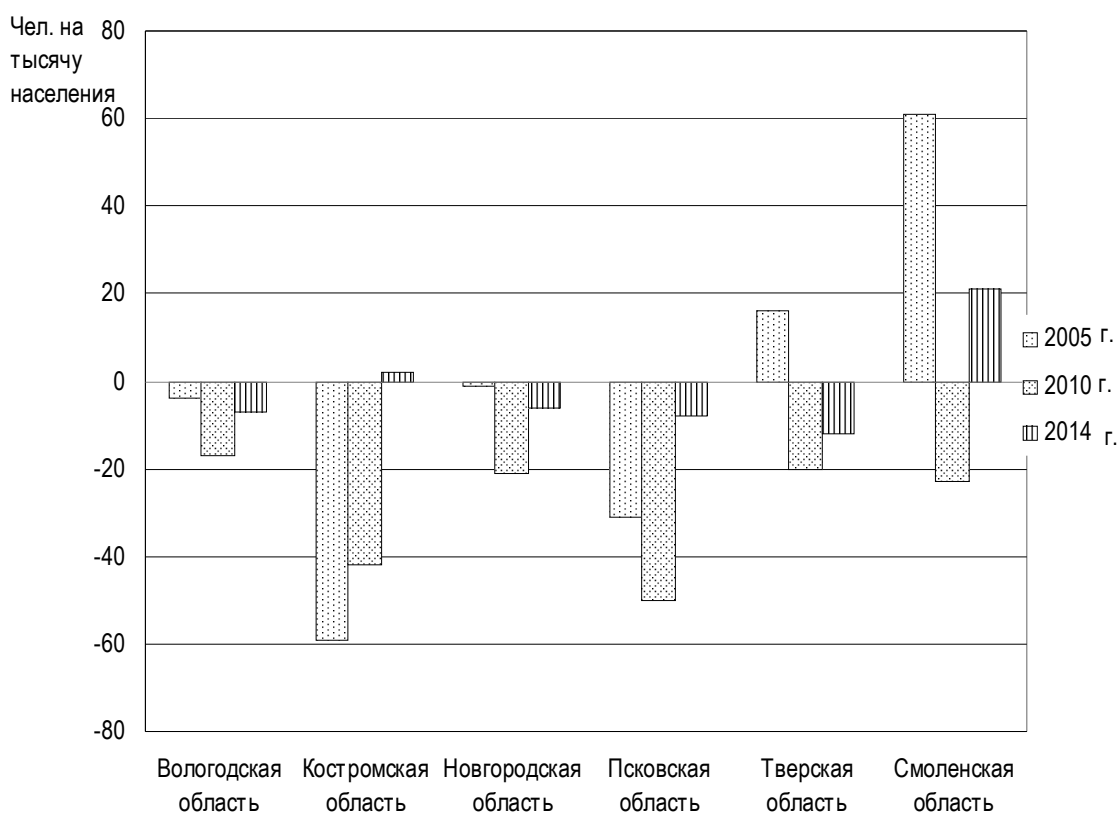


Рис. 2. Динамика коэффициента миграционного прироста в староосвоенных регионах РФ

Источник: Регионы России. Социально-экономические показатели, 2015 г. / Офиц. сайт Федер. службы гос. статистики России. URL: <http://www.gks.ru>.

сятилетие сократилась на 35%, что сократило обеспеченность хозяйства области рабочей силой до 80%⁵.

Наряду с процессом старения населения в настоящее время в данных регионах наблюдается миграционный отток населения, что позволяет предполагать существование рисков их обезлюдивания (рис. 2). Только в Смоленской и Костромской областях в настоящее время регистрируется миграционный прирост. В миграционный прирост Костромской области в 2014 г. внесли одинаковый вклад как международные, так и межрегиональные мигранты. Если для Смоленской области характерно значительное изменение коэффициента миграционного прироста, которое в 2014 г. было положительным за счет, главным образом, международной миграции, нежели межрегиональной, то Вологодская, Новгородская и Псковская области постоянно испытывают миграционный отток населения. Отток населения из этих областей в другие регионы России превосходит приток из-за пределов России. Даже сельское население Смоленской области в 2014 г. характеризовалось положительным миграционным приростом, не-

смотря на его отрицательные значения в 2010 г. Подобная динамика сокращения численности населения наблюдается с послевоенных лет: в советские и постсоветские межпереписные периоды население Псковской области уменьшалось регулярно, в Костромской и Тверской областях увеличение населения отмечалось лишь в 1980-е гг., в Смоленской, Вологодской, Новгородской областях только в два из трех советских межпереписных периода численность населения не сокращалась в постсоветское время⁶.

Если рассматривать дальность миграций, сельское население более склонно перемещаться внутри регионов постоянного проживания: внутрирегиональные миграции на треть преобладают над межрегиональными как по прибытию, так и по выбытию. Миграционный отток сельского населения сказывается на возрастной структуре оставшегося в селах населения, на показателях естественного воспроизводства. В группе есть регионы с положительной и отрицательной динамикой миграции сельского населения (рис. 3). Поскольку темпы потерь сельского населения в 2014 г. сократились по сравнению с 2010 и

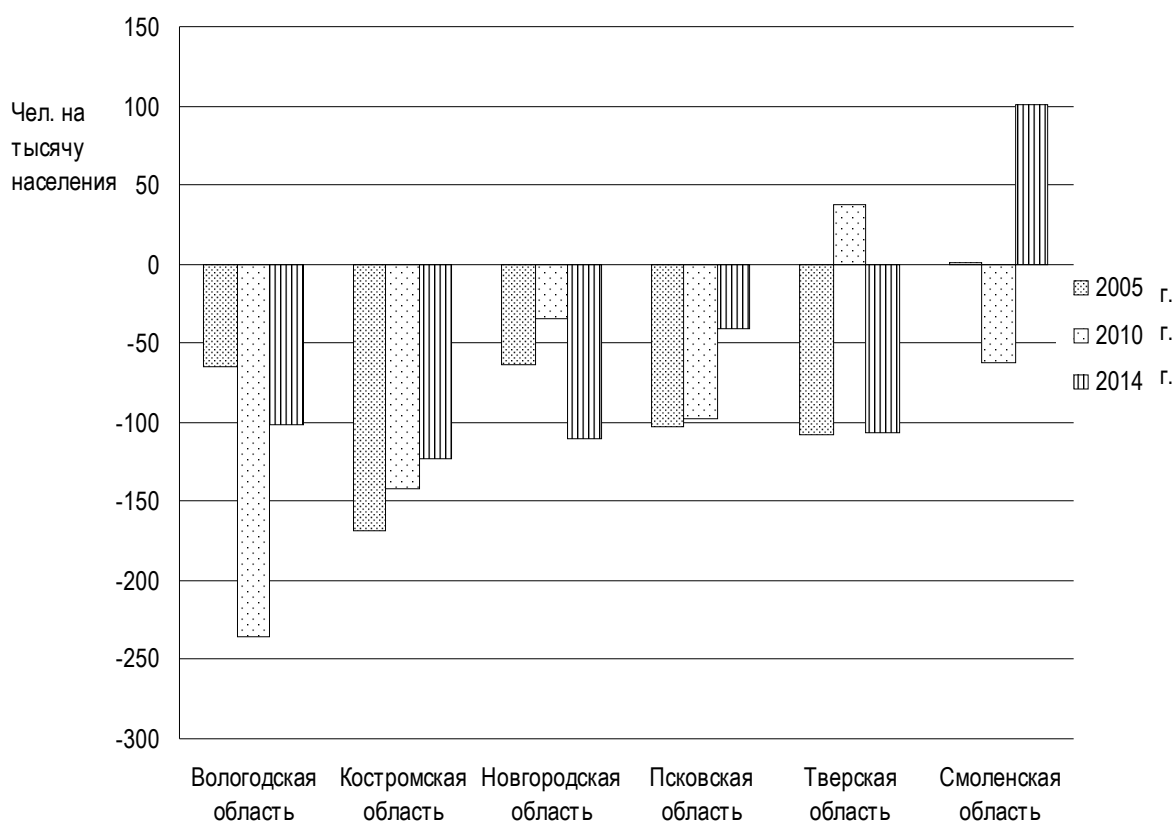


Рис. 3. Динамика коэффициента миграционного прироста сельского населения в староосвоенных регионах РФ

Источник: Регионы России. Социально-экономические показатели, 2015 г. / Офиц. сайт Федер. службы гос. статистики России. URL: <http://www.gks.ru>.

2005 гг. в Вологодской, Костромской, Псковской областях, есть основания предполагать, что миграционный ресурс сельского населения исчерпан. Увеличение миграционного оттока сельского населения наблюдается в Новгородской и Тверской областях.

Сравнение возрастной структуры результатов межрегионального миграционного сальдо свидетельствует об оттоке из всех регионов населения в трудоспособном возрасте и моложе. Судя по наличию отрицательного сальдо населения моложе трудоспособного возраста, очевидно, что основные исходящие потоки образуют семьи с детьми, выезжающие из региона на постоянное место жительства, что является еще одним каналом сокращения демографического потенциала регионов.

Приток населения старше трудоспособного возраста за счет межрегиональной миграции наблюдается в Вологодской, Новгородской, Псковской и Костромской областях (рис. 4). Есть основания полагать, что это

политики закрепления мигрантов либо итогом ее отсутствия вовсе. Только в Вологодской области было отмечено превышение миграционного прироста реэмигрантов над их оттоком. Тверская и Смоленская области имеют отрицательный межрегиональный миграционный прирост во всех укрупненных возрастных группах.

Рассчитанный на основе данных текущего учета, публикуемых Росстатом, показатель миграционного сальдо по каждому виду миграции (временная, постоянная, реэмиграция) включает в себя все международные и внутрироссийские потоки. Очевидно, что внутрирегиональные миграции не влияют на сальдо по каждому из видов движения, поэтому сальдированные итоги миграции по виду целесообразно использовать для оценки влияния на состав населения рассматриваемых регионов. Переселения с регистрацией на постоянное место жительства сократили численность населения всех шести регионов. Однако корректировка постоянных миграций

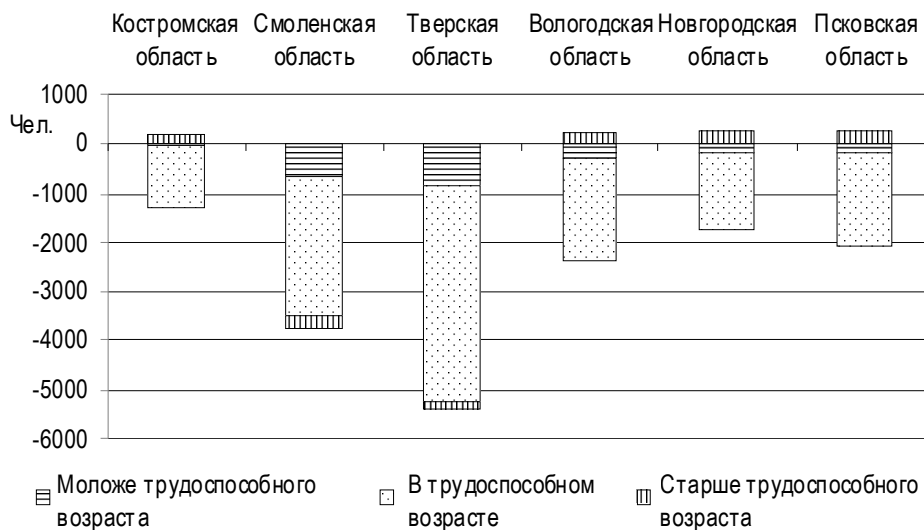


Рис. 4. Результаты межрегионального миграционного обмена населением в староосвоенных регионах РФ в разрезе укрупненных возрастных групп в 2014 г.

является результатом возвратной миграции лиц, которые возвращаются в районы постоянного жительства после проживания в районах трудоустройства. Однако сальдо миграционного обмена по видам миграции свидетельствует скорее об обратном: из регионов реэмигрируют переселенцы. Очевидно, что перевес реэмигрантов из региона над возвратной миграцией в регион является результатом низкой приживаемости переселенцев, а следовательно, и низкоэффективной

с учетом методологии Росстата, причисляющей с 2011 г. к долгосрочным переселенцам лиц, зарегистрированных в месте пребывания на срок 9 месяцев и более, позволяет получить несколько иные результаты. Долгосрочная миграция сократила численность населения Тверской и Вологодской областей на 1,1 тыс. чел. и на 1,6 тыс. чел., соответственно. В Смоленской области за счет прибывших к месту пребывания на срок 9 месяцев и более численность населения

увеличилась на 9,8 тыс. чел., а с учетом сальдированного результата выбывших на постоянное место жительства - на 6,9 тыс. чел. Но поскольку миграционный прирост населения области достигается за счет международной миграции, следует полагать, что именно иностранные мигранты составляют основную долю зарегистрированных по месту пребывания на длительный срок.

В результате анализа демографических показателей регионов Нечерноземной зоны европейской части России было установлено, что все регионы отличаются низким уровнем демографического потенциала. В зависимости от степени его дефицита и перспектив замещения недостающих трудовых ресурсов в группе регионов старого освоения на основе рассмотренных в статье характеристик (заселенность, возрастная структура населения, миграционная ситуация) можно выделить три подгруппы. В подгруппу наиболее остро испытывающих депопуляцию регионов с наиболее низким демографическим потенциалом и с отсутствием перспектив замещения рабочей силы входят Новгородская, Тверская, Псковская области. В этих регионах низкая степень заселенности, выраженная низкими показателями плотности населения, сопровождается естественной убылью населения. В возрастной структуре населения высока доля лиц старших возрастов, что увеличивает демографическую нагрузку, ситуация с которой хуже других в Новгородской области. Вторая подгруппа - переходная - образована регионами, глубина демографического неблагополучия которых менее существенна, чем в регионах первой подгруппы, это Вологодская и Костромская области. Хотя заселенность в этих двух регионах ниже, чем в регионах первой группы, здесь выше показатели рождаемости и меньше естественная убыль, а в Костромской области в последние годы зафиксирован незначительный миграционный приток. Третья - подгруппа с привлекаемой рабочей силой, образована только Смоленской областью. Здесь в 2014 г. наблюдался существенный на фоне остальных регионов миграционный прирост, обеспечивавшийся международной миграцией, который, однако, не в состоянии восполнить потери естественной убыли населения. Таким образом, в Смоленской области возникает

ситуация потери населения за счет внутреннего оттока на фоне прироста за счет международной миграции. Внутрироссийская миграция негативно воздействует на возрастную структуру регионов всех подгрупп, сдвигая ее в сторону старших возрастов.

Миграционный отток сельского населения на протяжении длительного периода в сельскохозяйственных регионах Нечерноземья сокращает возможности воспроизводства как сельского, так и городского населения, поскольку в случае значительной сельско-городской миграции повышается общий показатель рождаемости в городских поселениях⁷. Для данного пояса регионов характерно наибольшее число безлюдных населенных пунктов. Снижение численности и доли трудовых ресурсов в сельской местности не может не сказаться на размере личных подсобных хозяйств производимой ими продукции и занятости в них. Одновременно отсутствие предпринимательской инициативы не способствует созданию рабочих мест. Низкий уровень благосостояния населения, длительная безработица, достигавшая в Вологодской области 8,5% в сельской и 6,2% в городской местности в 2014 г., консервируют структуру занятости населения. В подобных условиях трудоспособное население в трудоспособном возрасте в качестве путей улучшения собственного благосостояния выбирает отъезд в близлежащие столичные регионы, обладающие достаточно большой емкостью рынка труда, что продолжает усугублять демографически депрессивную ситуацию в регионах Нечерноземной зоны. Миграция сельского населения происходит более быстрыми темпами, а доля неместных уроженцев в селах значительно выше, чем в городах, что эмпирически подтверждает более высокую мобильность сельского населения. Абсолютная численность сельского населения в рассматриваемых регионах Нечерноземной зоны незначительна, несмотря на то, что его доля здесь выше, чем в среднем по России, поэтому очевидно, что регионы не обладают существенным миграционным потенциалом. Смещение возрастной структуры сельского населения в сторону старших возрастов сокращает миграционный потенциал, поскольку уменьшается численность наиболее мобильных контингентов. Поэтому

миграционный отток для рассматриваемых регионов крайне нежелателен, так как покидают регион лица в трудоспособном возрасте, что негативно влияет на возрастную структуру населения, а это напрямую воздействует на снижение рождаемости, и регион теряет то количество детей, которые могли бы родиться у выехавших.

¹ *Нефёдова Т.Г.* Сжатие и поляризация сельского пространства России // DemoscopeWeekly. 2012. № 507-508. URL: <http://demoscope.ru/>.

² *Попова Л.А.* Особенности демографического развития и приоритеты демографической политики в северных регионах России // Проблемы

законодательного обеспечения реализации демографической политики государства в районах Крайнего Севера и приравненных к ним местностях. С. 136-144. URL: <http://archiv.council.gov.ru/>.

³ *Ковалев С.А.* Избранные труды. Смоленск : Ойкумена, 2003. С. 121-129.

⁴ *Шевельков А.И.* Политика ликвидации “неперспективных” населенных пунктов в России и ее результаты // Вестник РГУ им. И. Канта. 2007. № 12. Серия “Гуманитарные науки”. С. 39-43.

⁵ Там же.

⁶ *Рыбаковский Л.Л.* 20 лет депопуляции в России. М. : Экон-информ, 2014. 231 с.

⁷ *Моисеенко В.М.* Внутренняя миграция населения / Экон. фак. МГУ. М. : ТЕИС, 2004. 285 с.

Поступила в редакцию 13.05.2016 г.