

ДЕМОГРАФИЧЕСКИЕ АСПЕКТЫ ФОРМИРОВАНИЯ ТРУДОВОГО ПОТЕНЦИАЛА САМАРСКО-ТОЛЬЯТТИНСКОЙ АГЛОМЕРАЦИИ

© 2015 М.В. Симонова, О.Ф. Чистик*

Ключевые слова: трудовой потенциал, агломерация, население, рождаемость, рабочее место

Проведен анализ количественного потенциала трудовых ресурсов Самарской области с точки зрения возможностей формирования Самарско-Тольяттинской агломерации как среды, образующей территорию, привлекательную для проживания и работы. Цель исследований - изучение состояния фактического расселения по территориям Самарской области и обоснование тенденции концентрации населения в пределах Самарско-Тольяттинской агломерации.

Как показывают исследования Международной организации труда¹, процессы глобализации и быстрый технический прогресс вызывают изменения на рынках труда во всех странах. В современном мире во многих странах не города, а городские агломерации выступают основной формой расселения. Их количество продолжает увеличиваться в числе и размерах. К одной из самых крупных агломераций России можно отнести Самарско-Тольяттинскую агломерацию, формирующуюся на территории Самарской области². Оптимизация системы расселения, привлечение и закрепление населения в пределах Самарско-Тольяттинской агломерации будут способствовать превращению городских округов - административных центров Самарской области и тяготеющих к ним населенных пунктов - в агломерацию с интенсивно заселенными пригородами, которые обеспечивают в совокупности формирование цепи крупных урбанизированных систем в виде промышленных, научных, образовательных и культурных центров опорной структуры поселений Самарской области.

Указанные перемены сопровождаются появлением как больших проблем, так и значительных возможностей. Во всех регионах имеется запас незадействованного трудового потенциала, который не может эффективно применяться в силу различных экономических, структурных и социальных причин. Активизация развития трудового потенциала, расширение возможностей его применения, создание экономической инфраструктуры, способствующей эффективному использованию человеческих ресурсов, составляют актуальную научную задачу. Развитие агло-

мерации как среды, формирующей территорию, привлекательную для проживания и работы, становится особенно значимым в силу перспективного сокращения трудоспособного населения. Появляется мультипликативный эффект, когда комплексное развитие территории способствует привлечению инвестиций и созданию новых рабочих мест с высокими требованиями к качеству трудовых ресурсов, а деятельность на технологически-прогрессивных рабочих местах обуславливает повышение трудового потенциала территории³. Ее экономический рост может стать гораздо более заметным, если каждый человек будет иметь свой шанс на достойный труд и реализацию своего трудового потенциала. Поэтому исследование трудового потенциала агломераций, и в частности Самарско-Тольяттинской, является чрезвычайно актуальным. Оно предоставляет своевременную информацию о состоянии и развитии трудоспособного населения, может служить платформой для принятия обоснованных управленческих решений в сфере труда. Представляется необходимым теоретико-методологическое обоснование исследования трудового потенциала Самарской области, важен анализ возможности повышения ее трудового потенциала при создании и развитии Самарско-Тольяттинской агломерации. Следует проанализировать количественную и качественную стороны этого потенциала на основе статистических данных, оперативных исследований, экспертных оценок и перспективных прогнозов.

Понятие "трудовой потенциал" широко используется в последние годы как в отечественных, так и зарубежных научных иссле-

* Симонова Марина Викторовна, доктор экономических наук, зав. кафедрой экономики труда и управления персоналом. E-mail: m.simonova@mail.ru; Чистик Ольга Филипповна, доктор экономических наук, профессор. - Самарский государственный экономический университет.

дованиях⁴. В обсуждениях присутствуют различные подходы к исследованию проблемы определения, применения и развития трудового потенциала как достаточно нового понятия. Известен подход к потенциалу как к единству характеристик прошлого, настоящего и будущего, что позволяет потенциалу функционировать в качестве системы⁵. В то же время трудовой потенциал - объективная реальность, дальнейшее изучение которой может дать понимание происходящих экономических процессов. Однако до сих пор не выработана общепризнанная методология исследования трудового потенциала, его оценки, управления воспроизводством. Поэтому всесторонние исследования трудового потенциала способствуют накоплению научных идей и пониманию процесса для более широкого использования в экономических, социологических и региональных исследованиях.

К пониманию категории "трудовой потенциал региона" выделяют два основных подхода: ресурсный и факторный⁶. При использовании ресурсного подхода трудовой потенциал региона исследуется аналогично с трудовыми ресурсами. При этом реальное значение трудового потенциала определяется, как считают ученые, численностью трудоспособного населения и его качественными характеристиками: полом, возрастом, образованием, профессиональной подготовкой и т.д.⁷ В отличие от этого, представители факторного подхода характеризуют трудовой потенциал как форму лич-

ного или человеческого фактора, расширяя его сугубо ресурсное толкование оценкой возможностей общества в использовании способностей работников в качестве активного субъекта производства⁸. Необходимые данные для факторного анализа можно получить на основе мониторинга реального состояния трудового потенциала путем анкетирования населения трудоспособного возраста. Количественные характеристики трудового потенциала региона по большей части определяются численностью постоянного населения, его половозрастной структурой, а также сложившимся в регионе режимом естественного воспроизводства.

Реализация стратегических программ развития предполагает адекватное обеспечение перспективных бизнес-проектов и социальной сферы трудовыми ресурсами соответствующего количества и качества. В связи с этим исследование количественного потенциала трудовых ресурсов в Самарско-Тольяттинской агломерации и Самарской области является одной из задач перспективного планирования и необходимо для разработки рекомендаций по региональным механизмам стимулирования роста экономики за счет использования трудового потенциала требуемого качества.

На современном этапе демографическое развитие Самарской области характеризуется *снижением общей численности населения*.

Численность постоянного населения региона ежегодно сокращается начиная с 1990 г. (см. рисунок)⁹.

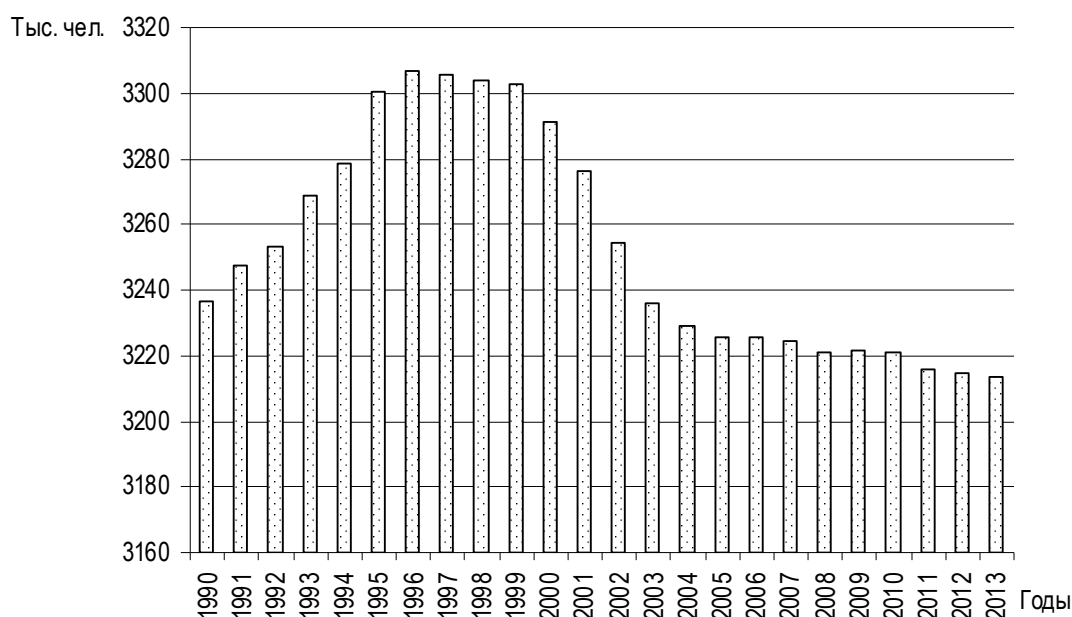


Рис. Динамика населения Самарской области

Максимального значения численность населения в указанный период достигала в 1996 г. и составляла 3306,8 тыс. чел. После 1996 г. население начало постепенно сокращаться и с 1996 по 2005 г. уменьшилось на 81,5 тыс. чел. Резкое сокращение численности началось после 1999 г. и к 2005 г. составило 3225,3 тыс. чел. После 2005 г. темпы сокращения численности замедлились, однако тенденция сохранилась. К началу 2013 г. население Самарской области составило 3213,3 тыс. чел., что на 23,1 тыс. чел. меньше, чем в 1990 г. Темпы убыли населения с 1996 по 2005 г. были максимальными в указанный период, затем с 2005 г. темпы убыли населения снизились, численность стабилизировалась при убывающей слабой динамике. Аналогичные процессы происходят в России в целом, численность ее населения с 1990 г. к 2013 г. сократилась со 147,7 млн чел. до 143,3 млн чел. с максимальной численностью в 1996 г. и дальнейшим ее сокращением. Самарская область является типичным регионом России по динамике численности населения.

Общая динамика численности населения Самарской области существенно отличается от динамики численности по муниципальным образованиям и городским округам. Для оценки численности населения Самарско-Тольяттинской агломерации необходимо провести анализ динамики по административным образованиям Самарской области. Положительная динамика численности населения наблюдается в 14 муниципальных образованиях и 2 городских округах (цифрами показано увеличение численности в абсолютных значениях с 2008 по 2013 г.): Большечерниговский район - 24 чел.; г. Похвистнево - 46 чел.; Пестравский район - 177 чел.; Сызранский район - 195 чел.; Клявлинский район - 378 чел.; Похвистневский район - 402 чел.; Безенчукский район - 635 чел.; Хворостянский район - 1152 чел.; Сергиевский район - 1436 чел.; Волжский район - 2412 чел.; Нефтегорский район - 2475 чел.; Красноярский район - 2766 чел.; Кинельский район - 3155 чел.; г. Кинель - 4605 чел.; Ставропольский район - 8660 чел.; г. Самара - 36 924 чел.

Среди муниципальных районов (м. р.) и городских округов Самарской области можно выделить территории с уровнем прироста населения выше среднего показателя - 63,6 - 143,1 чел. (Ставропольский м. р., Кинельс-

кий м. р., Нефтегорский м. р., Хворостянский м. р.); со средним уровнем прироста численности - 43,6 чел. (Красноярский м. р., Волжский м. р., Сергиевский м. р., Клявлинский м. р.); с уровнем ниже среднего показателя - 1 - 23,6 чел. (Сызранский м. р., Безенчукский м. р., Пестравский м. р., Большечерниговский м. р., Похвистневский м. р.). В городских округах Самарской области только три округа показывают прирост численности: г. Кинель (83 чел. - максимальный прирост на 1 тыс. чел. населения), г. Самара (31,5 чел.), г. Похвистнево (1,6 чел.).

Районы Самарской области с отрицательной динамикой численности населения в период 2008-2013 гг.:

1. Елховский район -24 чел.
2. Приволжский район -214 чел.
3. Камышлинский район -386 чел.
4. Г. Отрадный -409 чел.
5. Борский район -418 чел.
6. Алексеевский район -444 чел.
7. Г. Октябрьск -660 чел.
8. Шигонский район -690 чел.
9. Красноармейский район -765 чел.
10. Большеглушицкий -781 чел.
11. Исаклинский район -970 чел.
12. Шенталинский район -1064 чел.
13. Г. Чапаевск -1195 чел.
14. Челно-Вершинский район -1206 чел.
15. Г. Тольятти -1227 чел.
16. Кинель-Черкасский район -1546 чел.
17. Богатовский район -1589 чел.
18. Г. Сызрань -1964 чел.
19. Г. Жигулевск -2209 чел.
20. Кошкинский район -2302 чел.
21. Г. Новокуйбышевск -3566 чел.

Муниципальные районы и городские округа расположены по возрастанию абсолютной убыли населения. Более сопоставимые данные можно получить, рассчитав убыль населения на 1 тыс. чел. Убыль населения выше среднего показателя 68,3 - 113,5 чел. демонстрируют Богатовский м. р., Кошкинский м. р., Исаклинский м. р.; показатели, близкие к среднему значению убыли населения - 48,3 чел., дают Шенталинский м. р., Камышлинский м. р., Кинель-Черкасский м. р., Алексеевский м. р., Большеглушицкий м. р., Красноармейский м. р., Шигонский м. р.; показатели ниже среднего уровня - 1 - 28,3 чел. - отмечаются в Приволжском м. р., Елховском м. р.,

Борском м. р. Среди городских округов два города имеют максимальные значения убыли населения в расчете на 1 тыс. чел. - г. Жигулевск (36, 7 чел.) и г. Новокуйбышевск (32,7 чел.). Средние показатели убыли численности населения наблюдаются в следующих городских округах: в г. Октябрьске (24,4 чел.), г. Чапаевске (16,5 чел.), г. Сызрани (11,1 чел.), г. Отрадном (8,6 чел.). Наименьшие показатели по убыли населения на 1 тыс. чел. видим в г. Тольятти (1,7 чел.), что находится близко к нулевому показателю, однако отрицательная динамика в эти годы немного, но нарастает.

Таким образом, можно констатировать обеспеченность территории Самарско-Тольяттинской агломерации трудовыми ресурсами на основе анализа демографической ситуации по районам Самарской области. Приведенные данные по динамике численности населения в территориальной привязке убедительно показывают наличие реально сложившейся Самарско-Тольяттинской агломерации и доказывают перспективность дальнейшего развития территории. Именно в границах агломерации и прилегающих районов происходит наиболее динамичное увеличение численности населения. Особенно показательным является тот факт, что происходит более динамичное увеличение численности населения в муниципальных районах агломерации, а не в городских округах. Это доказывает потенциальные возможности роста численности населения не городского типа, а именно за счет развития Самарско-Тольяттинской агломерации. Также следует отметить необходимость проведения дополнительных исследований количественных показателей трудового потенциала агломерации, что позволит дать объективную оценку как тен-

денциям изменения структуры населения, так и их влиянию на качественные характеристики трудовых ресурсов.

¹ *Ткаченко А.А.* Международной организации труда 90 лет // *Власть*. 2009. № 4. С. 7-13.

² Самаро-Тольяттинская агломерация: современное состояние и пути устойчивого развития / К.А. Титов, В.Я. Любовный, Г.Р. Хасаев [и др.]. М.: Наука, 1996.

³ *Симонова М.В.* Влияние конкурентоспособности и качества рабочей силы на эффективность работы организации // *Кадровик*. Кадровый менеджмент. 2012. № 8. С. 26-33.

⁴ См.: *Strange William C.* Viewpoint: Agglomeration research in the age of disaggregation // *Canadian Journal of Economics / Revue canadienne d'économique*. Vol. 42. Issue 1. P. 1-27. February / fevrier 2009. DOI: 10.1111/j.1540-5982.2008.01497.x; *Rui J.P. De Figueiredo, Philipp Meyer-Doyle and Evan Rawley.* Inherited agglomeration effects in hedge fund spawns // *Strategic Management Journal*. Vol. 34. Issue 7. P. 843-862, July 2013. DOI: 10.1002/smj.2048; *Экономическая энциклопедия регионов России. Самарская область*: кол. моногр. / под ред. Г.Р. Хасаева. М.: Экономика, 2007.

⁵ *Большая Советская Энциклопедия*: в 30 т. Т. 20 / под ред. А.М. Прохорова. 3-е изд. М.: Советская энциклопедия, 1975. С. 428.

⁶ *Гарипова З.Ф.* Эффективность использования трудового потенциала региона: на примере Республики Башкортостан: автореф. дис. ... канд. экон. наук. М., 2003.

⁷ *Трудовой потенциал региона: состояние и развитие* / В.А. Ильин [и др.]. Вологда: ВНКЦ ЦЭМИ РАН, 2004. С. 9.

⁸ *Магомедов М.М.* Трудовой потенциал в стратегии социально-экономического развития (региональный аспект): автореф. дис. ... д-ра экон. наук. М., 2001.

⁹ Данные Территориального органа Федеральной службы государственной статистики по Самарской области. URL: http://samarastat.gks.ru/wps/wcm/connect/rosstat_ts/samarastat/ru/statistics/population (дата обращения: 04.04.2014).

Поступила в редакцию 26.03.2015 г.