

ОСОБЕННОСТИ ДЕМОГРАФИЧЕСКИХ ПРОЦЕССОВ В МУНИЦИПАЛЬНЫХ РАЙОНАХ САМАРСКОЙ ОБЛАСТИ

© 2014 Т.П. Соколова, А.В. Щуцкая*

Ключевые слова: сельское население, демография, рождаемость, смертность, естественный прирост, миграция, возрастная структура населения, демографическая нагрузка.

Рассмотрены особенности демографических и миграционных процессов в муниципальных районах Самарской области и их роль в формировании структуры сельского населения. Предложены пути улучшения демографической ситуации.

Перспективы экономического развития региона во многом зависят от его ресурсообеспеченности, где ключевая роль принадлежит трудовым ресурсам. Основой формирования трудовых ресурсов является население, количественные и качественные характеристики которого определяются тенденциями демографического развития региона и его административно-территориальных единиц. Исследование демографических процессов позволяет дать ответ на вопрос о закономерностях воспроизводства населения, охватывающих его естественное движение (рождаемость, смертность) и миграцию.

Наиболее напряженной демографическая ситуация остается в сельских территориях, где налицо старение населения и до настоящего времени смертность превышает рождаемость, что отрицательно сказывается на воспроизводстве трудовых ресурсов села. Данные процессы характерны и для Самарской области, сельские территории которой представлены 27 муниципальными районами, где проживают 632,2 тыс. чел. По численности сельского населения Самарская область находится на 6-м месте в Приволжском федеральном округе (после Республик Башкортостан (1580,7 тыс. чел.), Татарстан (921,3 тыс. чел.), Оренбургской (813,3 тыс. чел.) и Нижегородской областей (686,2 тыс.чел.), Пермского края (656,0 тыс.чел.))¹.

Данные Федеральной службы государственной статистики², представленные в табл. 1, свидетельствуют о снижении численности сельского населения Самарской области за период 2000-2012 гг. на 8 тыс. чел., или на 1,2%, причиной является естественная убыль населения, которая не компенсируется миграционным приростом.

Процесс депопуляции (превышение числа умерших над числом родившихся) наблюдается на протяжении всего исследуемого периода, однако данные, представленные на рис. 1, позволяют отметить такие позитивные тенденции в демографии сельских территорий Самарской области, как рост рождаемости и сокращение смертности населения, что является результатом проводимой комплексной социальной экономической политики³.

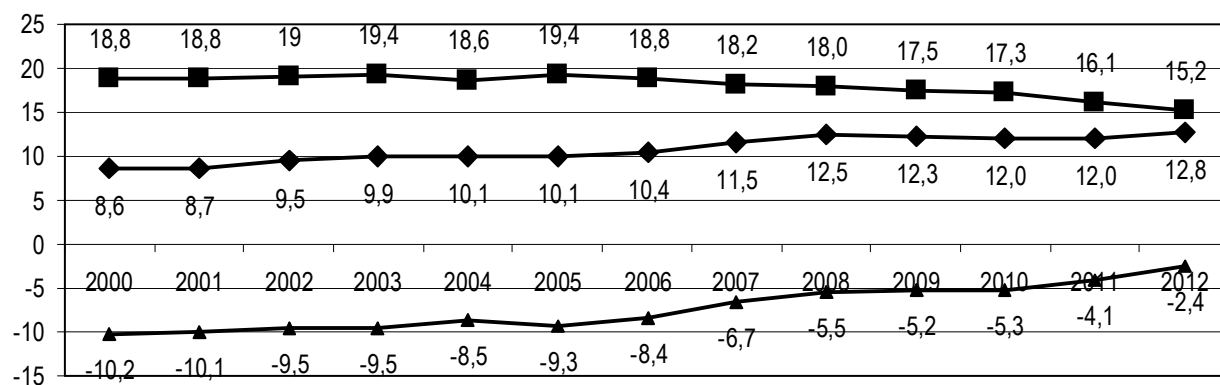
Начиная с 2008 г. рождаемость на селе превысила уровень 12‰, в то время как в городской местности этот порог удалось пре-

Таблица 1

Изменение численности сельского населения в Самарской области, тыс. чел.

Год	Численность населения на начало года	Изменения за год (+; -)			Численность населения на конец года
		общий прирост	В том числе:		
			естественный прирост	миграционный прирост	
2000	640,9	-3,4	-6,8	3,4	637,5
2006	643,0	-0,7	-4,8	4,1	642,3
2011	634,4	-1,5	-2,6	1,1	632,9
2012	632,9	-0,7	-1,5	0,8	632,2

* Соколова Тамара Павловна, кандидат экономических наук, профессор. E-mail: SokolovaTP1939@mail.ru; Щуцкая Александра Викторовна, кандидат экономических наук, доцент. - Самарский государственный экономический университет. E-mail: avs2020@yandex.ru.



Приходится на 1000 чел. населения:

◆ — родившихся ■ — умерших ▲ — естественный прирост, убыль (-)

Рис. 1. Динамика уровня рождаемости, смертности и естественного прироста (убыли) населения в сельской местности Самарской области

одолеть лишь в 2012 г. Толчком к коррекции траектории демографического развития явилась реализация государственных программ помощи семьям с детьми, в том числе программа “Материнский капитал”, которая нашла наиболее благоприятную почву в сельских территориях области. В 2012 г. в сельских населенных пунктах родилось 8075 детей, это на 6% больше, чем в 2011 г., показатель рождаемости достиг 12,8‰, что выше среднеобластного уровня (12,1‰). Самые высокие показатели рождаемости в 2012 г. были характерны для Большечерниговского, Иса克林ского и Красноармейского муниципальных районов - 17,4, 16,2 и 14,9‰, соответственно⁴.

В демографической ситуации сельских территорий тревожным остается высокий уровень смертности населения. Несмотря на значительное сокращение данного показателя за исследуемый период (с 18,8 до 15,2‰), он по-прежнему выше, чем в среднем по Самарской области (13,9‰ в 2012 г.). Среди причин смертности 51,2% приходится на болезни системы кровообращения, 15,2% - новообразования, 11,8% - несчастные случаи, отравления и травмы. Особенно остро стоит проблема смертности мужчин - в среднем каждый второй умерший мужчина находился в трудоспособном возрасте.

К числу наиболее проблемных районов следует отнести Алексеевский, Челно-Вершинский, Шенталинский, Шигонский, где коэффициент смертности в 2012 г. составил около 19‰. Одной из причин такого поло-

жения является закрытие участковых больниц, фельдшерско-акушерских пунктов и здравпунктов. Единственными медицинскими учреждениями становятся районная поликлиника и больница, что не позволяет своевременно выявлять и лечить заболевания.

Таким образом, соотношение показателя смертности и рождаемости определило естественный прирост сельского населения, который во все анализируемые годы был отрицательным. Однако следует заметить, что в Самарской области есть муниципальные районы, где наблюдается естественный прирост населения, к ним относятся Большечерниговский, Волжский, Ставропольский и Приволжский районы. Неравномерность воспроизводства населения в муниципальных районах Самарской области отражает представленная группировка (табл. 2).

Представленная группировка позволяет выделить районы с крайне сложной демографической ситуацией - Алексеевский, Шигонский, Клявлинский и Шенталинский. В этих районах число умерших в 1,7 раза выше числа родившихся, что обусловлено максимально высокими показателями смертности и очень низкими показателями рождаемости, отличающимися от средних значений по муниципальным районам области на 21% и 15%, соответственно. Сложившаяся ситуация требует мер незамедлительного регулирования демографических процессов.

Естественная убыль населения сельских территорий частично перекрывается мигра-

**Группировка муниципальных районов Самарской области
по превышению числа умерших над числом родившихся (2012 г.)***

Превышение числа умерших над числом родившихся		Число районов	Среднее соотношение числа умерших и числа родившихся	Приходится на 1000 населения, чел.		Муниципальные районы
№ п/п	Раз			родившихся	умерших	
I	менее 1	4	0,91	13,8	12,5	Большечерниговский, Волжский, Ставропольский, Приволжский
II	1-1,09	3	1,06	14,9	15,8	Сергиевский, Исаклинский, Красноармейский
III	1,1-1,20	5	1,13	13,0	14,7	Большеглушицкий, Кошкинский, Красноярский, Похвистневский, Кинель-Черкасский
IV	1,2-1,29	4	1,24	11,8	14,7	Хворостянский, Кинельский, Камышлинский, Елховский
V	1,3-1,39	7	1,33	12,4	16,7	Нефтегорский, Пестравский, Сызранский, Безенчукский, Богатовский, Челно-Вершинский, Борский
VI	1,4-1,49	0	-	-	-	-
VII	1,5 и более	4	1,70	10,9	18,4	Алексеевский, Шигонский, Клявлинский, Шенталинский
Итого		27	1,25	12,8	15,2	

* Рассчитано на основе базы данных показателей муниципальных образований сайта Федеральной службы государственной статистики. URL: <http://www.gks.ru/dbscripts/munst/munst36/DBInet.cgi>.

ционным приростом населения. Следует отметить, что Самарская область является одним из наиболее привлекательных регионов РФ для мигрантов. Ежегодно миграционные потоки составляют 6-7% от общего миграционного прироста по России. Самарская область по коэффициенту миграционного прироста (1,6 чел. на 1000 чел. населения в 2012 г.) занимает 3-е место в Приволжском федеральном округе после Республики Татарстан и Нижегородской области.

За период с 2006 по 2012 г. за счет миграционного потока численность населения Самарской области увеличилась на 69,9 тыс. чел. Большая часть мигрантов обосновалась в городах и городских населенных пунктах (59 тыс. чел., или 84,4%). Прирост сельского населения за счет мигрантов в анализируемом периоде составил лишь 10,9 тыс. чел. Согласно данным официальной статистики в 2009-2012 гг. в Самарской области миграционный прирост населения имел тенденцию к снижению. В 2012 г. он составил 5 тыс. чел., в том числе городского населения - 4,2 тыс. чел., сельского - 0,8 тыс. чел. (рис. 2).

В миграционном приросте преобладает обмен населением с зарубежными странами. За счет этого фактора сельское население Самарской области в 2012 г. пополнилось на

1,15 тыс. чел. Большинство населения, мигрирующего в Самарскую область, находится в трудоспособном возрасте, однако образовательный и квалификационный уровень мигрантов не высок, что снижает качественную составляющую трудового потенциала сельских территорий.

Наиболее привлекательными для мигрантов являются сельские поселения Ставропольского, Волжского, Богатовского, Борского, Сызранского и Нефтегорского муниципальных районов, где расширенный рынок труда. Именно в данных районах в 2012 г. сальдо миграции имеет положительное значение (рис. 3).

В районах с неблагоприятной демографической обстановкой, отмеченных ранее, наблюдается отток населения, что ухудшает ситуацию с обеспеченностью трудовыми ресурсами. Поэтому необходимо регулирование миграционных потоков за счет стимулирования их направления в районы, остро нуждающиеся в улучшении демографической обстановки. Наилучшим образом этому может способствовать разработка областной миграционной программы, предусматривающей дифференцированную помощь мигрантам в зависимости от выбора ими места жительства.

Все отмеченные факторы воспроизводства сельского населения Самарской облас-

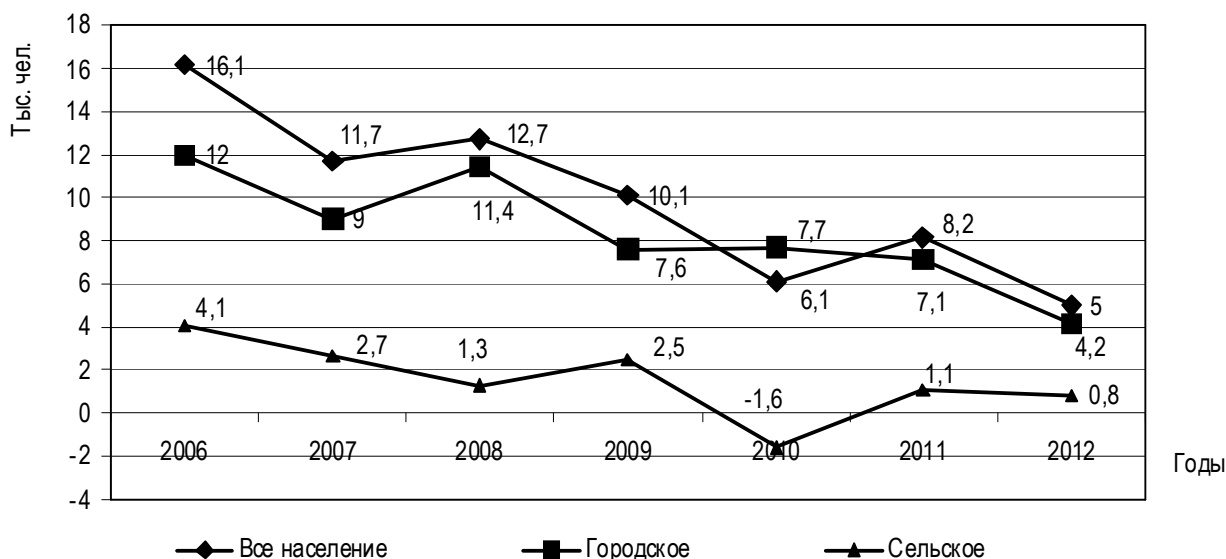


Рис. 2. Миграционный прирост населения Самарской области, тыс. чел.



Рис. 3. Коэффициент миграционного прироста (убыли) сельского населения в муниципальных районах Самарской области (чел. на 1000 населения), 2012 г.

ти сказались на его возрастной структуре, о чем свидетельствуют данные табл. 3.

Для демографической ситуации сельских территорий региона в целом характерно старение населения. Ввиду длительного снижения рождаемости сложился регрессивный тип возрастной структуры, где удельный вес населения старших возрастов превышает долю детей и подростков. В 2000 г. доли данных возрастных групп в структуре сельского населения различались незначительно: 23,5 и 21,3%, соответственно, а к 2012 г. удельный вес лиц старше трудоспособного возраста

возрос до 24,9%, при сокращении доли детей и подростков до 16,4%.

Важно заметить, что в последние годы в связи с ростом рождаемости увеличивается доля населения в возрасте от 0 до 4 лет. В то же время растет и число лиц пенсионного возраста, осложняя тем самым демографическую нагрузку на трудоспособное население.

В 2012 г. коэффициент общей демографической нагрузки населения в муниципальных районах Самарской области составил 702 чел. на 1000 чел. трудоспособного возраста, в том числе 279 детей и подростков (от 0 до 15 лет) и

Таблица 3

Структура сельского населения Самарской области по возрасту, на начало года, %

Показатели	2000 г.	2006 г.	2011 г.	2012 г.
Сельское население - всего	100	100	100	100
В том числе в возрасте (лет):				
0-4	4,5	4,8	5,6	5,7
5-9	6,5	4,5	4,8	5,0
10-14	8,8	6,3	4,8	4,7
15-19	7,0	8,8	6,2	5,2
20-24	6,3	6,8	8,1	7,2
25-29	6,3	6,4	6,7	7,7
30-39	14,8	13,0	13,2	13,4
40-49	15,0	16,4	15,3	14,3
50-54	5,2	7,2	8,0	8,6
55-59	4,5	5,8	6,8	7,4
60 лет и старше	21,0	19,9	20,4	20,9
Из общей численности население в возрасте:				
моложе трудоспособного	21,3	17,2	16,3	16,4
трудоспособном	55,1	59,8	59,1	58,7
старше трудоспособного	23,5	23,0	24,6	24,9

423 пожилых гражданина в нетрудоспособном возрасте, в то время как в среднем по области этот показатель был равен 645 чел., в том числе 244 детей и подростков и 401 пенсионер.

Неоднородность демографических процессов по муниципальным районам Самарской области отразилась на дифференциации исследуемого показателя (табл. 4).

Размер показателя демографической нагрузки существенно различается по муниципальным районам, что позволяет выделить 4 группы районов. Наибольшее количество активного населения, способного принимать участие в общественном производстве, сосредоточено в Волжском муниципальном районе, где на 1000 трудоспособных приходится лишь 537 чел. нетрудоспособных, а коэффициент нагрузки составил 0,76. Среднее положение занимают районы, отмеченные во 2-й группе, коэффициентом нагрузки - 0,93, в том числе детей - 0,97, пенсионеров - 0,91. Проблемными остаются Шигонский, Богатовский, Елховский, Похвистневский, Исаклинский, Шенталинский, Борский, Сызранский, Челно-Вершинский, Камышлинский районы, в которых на 1000 трудоспособных приходится более 700 нетрудоспособных. Самая неблагоприятная ситуация сложилась в районах четвертой группы, где коэффициент демографической нагрузки на 19% выше среднеобластного значения.

Таким образом, анализ показал, что сложившаяся демографическая ситуация не позволяет в скором времени надеяться на расширенное воспроизводство трудового потенциала, так как количество детей и подростков в 1,5-2 раза меньше числа пенсионеров. Северные муниципальные районы Самарской области отличаются большим старением населения, нежели центральные, приближенные к городам и городским поселениям.

Выявленная проблема требует разработки мер по сохранению и привлечению в эти районы трудоспособного населения в детородном возрасте. Для этого предлагается увеличение объема инвестиций на реализацию программ "Молодой семье - доступное жилье" и "Социальное развитие села". Кроме того, в части обеспечения кадровым потенциалом необходима целевая подготовка специалистов в области сельскохозяйственного производства. Для реализации областной целевой программы "Развитие сельского хозяйства и регулирование рынков сельскохозяйственной продукции, сырья и продовольствия Самарской области на 2013 - 2020 годы", по нашим расчетам, требуется дополнительно около 300 чел. руководителей и специалистов и 1,1 тыс. чел. работников массовых профессий, что вызывает необходимость усиления государственных мер по привлечению и закреплению молодежи на селе.

**Группировка муниципальных районов Самарской области
по демографической нагрузке (приходится нетрудоспособного населения
на 1000 жителей трудоспособного возраста, чел.), 2012 г.**

Группы районов по демографической нагрузке	Число районов	Демографическая нагрузка		Муниципальные районы
		Чел.	Козф- фициент	
1) менее 600 чел.,	1	537	0,76	Волжский
в том числе детей и подростков,		225	0,81	
пенсионеров		312	0,74	
2) 600-700 чел., в том числе детей и подростков, пенсионеров	16	656	0,93	Хворостянский, Красноярский, Большечерниговский, Сергиевский, Нефтегорский, Большеглушицкий, Приволжский, Безенчукский, Кинельский, Пестрав- ский, Алексеевский, Красноармейский, Кошкинский, Кинель-Черкасский, Ставропольский, Клявлинский
детей и подростков,		270	0,97	
пенсионеров		386	0,91	
3) 700-800 чел.,	8	726	1,03	Елховский, Похвистневский, Исаклинский, Шенталинский, Борский, Сызранский, Челно-Вершинский, Камышлинский
в том числе детей и подростков,		285	1,02	
пенсионеров		457	1,08	
4) более 800 чел.,	2	836	1,19	Шигонский, Богатовский
в том числе детей и подростков,		295	1,06	
пенсионеров		540	1,28	
В среднем по муниципа- льным районам области,		702	1	
в том числе детей и подростков,		279	1	
пенсионеров		423	1	

¹ Численность населения Российской Федерации по муниципальным образованиям на 1 января 2013 года. М., 2013.

² Здесь и далее использованы данные официальных сайтов: www.gks.ru - сайт Федеральной службы государственной статистики; www.samarastat.gks.ru - сайт Территориального органа Федераль-

ной службы государственной статистики по Самарской области.

³ Хасаев Г.Р. Новые парадигмы регионального развития и демографическая политика региона // Вестник Самарского государственного экономического университета. Самара, 2013. № 9 (107). С. 123.

⁴ Муниципальные районы Самарской области : стат. сб. Самара, 2013.

Поступила в редакцию 11.08.2014 г.