

СТРУКТУРНЫЙ И КАУЗАЛЬНЫЙ АНАЛИЗ РЕГИОНАЛЬНОЙ БЕДНОСТИ

© 2014 О.С. Абрамова*

Ключевые слова: причины бедности, риск бедности, структура малоимущего населения.

Исследованы причины и факторы, определяющие масштабы региональной бедности, произведен расчет индексов рисков бедности для отдельных социально-демографических групп населения, коэффициентов парной корреляции доли бедного населения с различными факторными признаками.

К числу глобальных проблем современного общества относится бедность, на ее преодоление направлена одна из восьми целей развития тысячелетия. Данный феномен актуален для России и ее регионов, в которой за период рыночных реформ стремительно развернулся процесс социальной поляризации населения. В связи с этим важным аспектом исследования проблемы бедности выступает выявление вызывающих ее причин на основе структурного анализа.

В документах ООН зафиксировано следующее понятие бедности: “Бедность - это отсутствие возможностей и выбора для удовлетворения жизненно важных человеческих потребностей, таких, например, как прожить долгую, здоровую и созидательную жизнь, быть грамотным, нормально питаться, наслаждаться качеством жизни, свободой и уважением окружающих” [2].

Проблема бедности является следствием взаимосвязанных причин, среди которых можно выделить:

1) экономические причины (незначительный уровень заработной платы и социальных пособий, неконкурентоспособность отраслей производства, безработица);

2) демографические причины (неполные и многодетные семьи, высокая демографическая нагрузка на численность трудоспособного населения);

3) социально-медицинские причины (значительная заболеваемость и смертность населения, старость, инвалидность);

4) политические причины (разрыв устойчивых связей между регионами, например, вследствие распада страны, вынужденная миграция населения, военные конфликты);

5) регионально-географические причины (кризисные, отсталые и депрессивные регионы);

6) личные причины (нежелание трудиться, склонность надеяться на помощь государства, неготовность быть ответственным за свою судьбу, отсутствие фактора удачи в человеческой жизни).

Устойчивое и динамичное социально-экономическое развитие России зависит от развития регионов [11]. В связи с этим особую актуальность приобретает каузальный анализ бедности в региональном аспекте.

Проведем структурный анализ проблемы бедности региона на примере Самарской области, приоритетной задачей которой до 2020 г. является снижение вдвое уровня бедности. Согласно официально принятому в Российской Федерации подходу, доля населения с денежными доходами ниже величины прожиточного минимума в регионе в 2012 г. составляла 12,4 %, что на 5,1 % ниже, чем в 2005 г. [10]. Сравнение регионов Приволжского федерального округа показывает, что в Самарской области доля бедного населения выше, чем в пяти других субъектах, таких как Республика Татарстан (6,5 %), Республика Башкортостан (10,3 %), Нижегородская область (10,4 %), Удмуртская Республика (11,4 %), Пермский край (12,2 %) [10].

В целях проведения структурного анализа необходимо рассматривать показатели, характеризующие риски бедности для разных социально-демографических групп населения. Риск бедности определяется в виде индекса как соотношение уровня бедности по какой-либо социально-экономической или демографической группе населения к уровню бедности в целом по населению [7]. Произведем расчет индексов рисков бедности на основе официальных данных Федеральной службы госу-

*Абрамова Ольга Сергеевна, аспирант Самарского государственного экономического университета.
E-mail: olga-shirokaneva@yandex.ru.

Индексы рисков бедности отдельных социально-демографических групп населения Самарской области

| Показатели | Годы | | | | | | | |
|---|------|------|------|------|------|------|------|------|
| | 2005 | 2006 | 2007 | 2008 | 2009 | 2010 | 2011 | 2012 |
| Распределение малоимущего населения по месту проживания | | | | | | | | |
| В городах | 3,97 | 4,13 | 3,80 | 3,95 | 4,50 | 4,41 | 4,80 | 5,52 |
| В сельских поселениях | 1,74 | 1,65 | 2,53 | 1,89 | 1,71 | 2,21 | 1,78 | 2,54 |
| Распределение малоимущего населения по возрастным группам | | | | | | | | |
| Дети в возрасте до 16 лет | 1,25 | 1,27 | 1,50 | 1,20 | 1,16 | 1,51 | 1,72 | 2,20 |
| Население трудоспособного возраста | 3,81 | 3,82 | 4,12 | 3,95 | 4,34 | 4,56 | 4,51 | 5,47 |
| Население старше трудоспособного возраста | 0,66 | 0,69 | 0,71 | 0,70 | 0,71 | 0,55 | 0,34 | 0,39 |
| Распределение малоимущего населения по отношению к экономической активности | | | | | | | | |
| Занятые в экономике | 3,54 | 3,66 | 3,98 | 3,67 | 4,06 | 4,52 | 4,64 | 5,77 |
| Безработные | 0,01 | 0,01 | 0,03 | 0,01 | 0,04 | 0,08 | 0,03 | 0,13 |
| Экономически неактивное население | 2,16 | 2,10 | 2,32 | 2,16 | 2,11 | 2,03 | 1,89 | 2,17 |
| Распределение малоимущих домашних хозяйств по составу | | | | | | | | |
| Из 1-2 человек | 1,72 | 1,86 | 1,97 | 1,81 | 1,86 | 1,95 | 1,38 | 1,81 |
| Из 3 и более человек | 3,99 | 3,92 | 4,35 | 4,04 | 4,35 | 4,67 | 5,20 | 6,26 |
| Распределение малоимущих домашних хозяйств по наличию детей | | | | | | | | |
| Без детей | 3,05 | 3,17 | 3,26 | 3,36 | 3,61 | 3,34 | 2,54 | 2,89 |
| С детьми в возрасте до 16 лет | 2,67 | 2,61 | 3,07 | 2,49 | 2,60 | 3,28 | 4,04 | 5,18 |

дарственной статистики о структуре малоимущего населения Самарской области (табл. 1).

Данные таблицы свидетельствуют о территориальных особенностях бедности в Самарской области. Риск попадания в число бедных велик для городских жителей: на протяжении всего рассматриваемого периода данный показатель более чем в 2 раза превышал аналогичный показатель для сельских жителей. При этом следует отметить, что, согласно данным выборочного обследования домашних хозяйств Самарской области, в 2012 г. доля населения с доходами, не превышающими 50 % прожиточного минимума, среди сельского населения составила 5,7 %, что в 11 раз превышает аналогичный показатель для городского населения - 0,5 % [6].

Если рассматривать распределение малоимущего населения региона по возрастным группам, то следует отметить максимальный риск бедности для населения трудоспособного возраста, который за исследуемый период увеличился почти в 1,5 раза. Для пенсионеров, напротив, свойственны низкие риски попасть в число бедных. Это обусловлено социальной поддержкой населения, ориентированной на старшие возрастные группы, в частности установлением в 2010 г. государственных доплат до величины прожиточного минимума к пенсиям неработающих пенсионеров и валоризацией пенсий, т.е. увеличением расчетного пенсионного капитала.

Такие демографические категории населения, как семьи с детьми и дети в возрасте до 16 лет, отличаются повышенными рисками бедности [8]. В частности, для семей с детьми с 2005 г. наблюдается тенденция увеличения риска бедности, и в 2012 г. этот индекс превысил индекс риска бедности для семей без детей в 1,8 раза. Наиболее подвержены риску попадания в число бедных в Самарской области многодетные семьи. Сложившаяся реальность такова, что рождение второго ребенка ориентирует семью на потребительское поведение бедных [4].

Распределение малоимущего населения по отношению к экономической активности показывает, что особенностью проблемы бедности на современном этапе в Самарской области является рост экономической бедности на фоне социальной бедности. За исследуемый период наблюдалось стабильное увеличение значения индекса риска бедности для работающего населения. В 2012 г. 71,5 % бедного населения являлись занятыми в экономике, что на 9,5 % выше, чем в 2005 г. [10]. Риск попадания в бедные для традиционно уязвимых граждан за 2005 - 2012 гг. практически не изменился.

Группа занятого в экономике населения перестанет лидировать среди бедных при достижении минимального размера заработной платы в 150 % величины прожиточного минимума. В таком случае состояние бедности покинут

супружеские пары работающего населения с одним ребенком, получающие минимальную оплату труда. По данным Федеральной службы государственной статистики, в 2012 г. минимальная заработная плата составляла лишь 69 % от величины прожиточного минимума на душу населения Самарской области и 63 % от величины прожиточного минимума трудоспособного населения [10]. Даже при повышении минимального размера заработной платы до величины прожиточного минимума проблему бедности не преодолеть в семьях с родителями, получающими минимальную оплату труда и имеющими одного ребенка. В случае равенства минимальной оплаты труда и прожиточного минимума семьи с одним или двумя детьми будут защищены только от нищеты.

образования, здравоохранения, обеспечения жильем и т.д. Коэффициенты парной корреляции представлены в табл. 2.

Сильным уровнем взаимосвязи (более 0,8) обладают коэффициенты парной корреляции между долей бедного населения и денежными доходами, начисленной заработной платой работников организаций и общей площадью жилых помещений, приходящейся в среднем на одного жителя. Связь между показателями обратная, т.е. чем больше значение факторных признаков, тем меньше доля бедного населения.

Далее подробно рассмотрим выявленные факторы, определяющие масштабы бедности в Самарской области.

Среднемесячные денежные доходы на душу населения с 2002 по 2012 г. выросли в

Таблица 2

Коэффициенты парной корреляции доли бедного населения и факторных признаков в Самарской области

| Факторный признак | Коэффициент парной корреляции |
|--|-------------------------------|
| Среднемесячные денежные доходы на душу населения, руб. | -0,843 |
| Среднемесячная номинальная начисленная заработная плата работников организаций, руб. | -0,828 |
| Средний размер назначенных месячных пенсий, на конец года, руб. | -0,757 |
| Коэффициент фондов, разы | -0,727 |
| Коэффициент Джини (индекс концентрации доходов) | -0,725 |
| Уровень безработицы, % | 0,269 |
| Уровень занятости, % | -0,471 |
| На 10 000 человек населения приходилось студентов образовательных учреждений высшего профессионального образования, чел. | -0,112 |
| Общая площадь жилых помещений, приходящаяся в среднем на одного жителя, м ² | -0,844 |
| Число семей, получивших жилые помещения и улучшивших жилищные условия за год, ед. | -0,381 |
| Доля расходов на социальную политику в общем объеме расходов консолидированного бюджета Самарской области, % | -0,7 |
| На 1000 чел. трудоспособного возраста приходится лиц нетрудоспособных возрастов | -0,405 |
| Численность врачей на 10 000 чел. населения | -0,204 |
| Число больничных коек на 10 000 чел. населения | 0,055 |

Рассчитанные индексы рисков бедности позволяют раскрыть только часть факторов, влияющих на ее распространение. На основе корреляционного анализа были выявлены другие факторы, определяющие масштабы бедности. В качестве результативного признака был принят показатель доли населения с денежными доходами ниже величины прожиточного минимума за 2002-2012 гг. Факторными признаками за тот же исследуемый период выступали показатели доходов населения и их дифференциации, занятости на рынке труда,

5,8 раза - с 4270 до 24 683 руб. (рис. 1) [9]. Динамика реальных денежных доходов, в свою очередь, является за исследуемый период неоднозначной. Однако если в 2002 г. реальные денежные доходы к предыдущему году составили 111,2 %, то в 2012 г. только 109 %. Реальное содержание денежных доходов выражается также через соотношение среднемесячных денежных доходов с прожиточным минимумом. Так, в 2002 г. среднедушевой денежный доход населения Самарской области составлял 2,2 прожиточного минимума, а че-

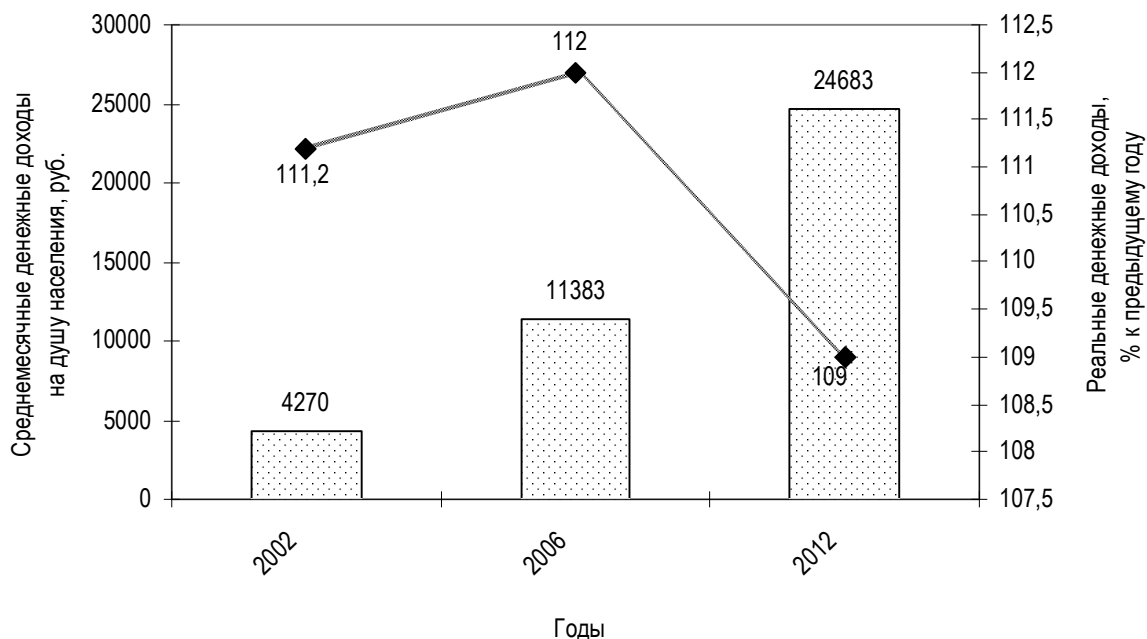


Рис. 1. Динамика среднемесячных денежных доходов и реальных денежных доходов в Самарской области

рез 10 лет - 3,7 прожиточного минимума [9]. Таким образом, произошло увеличение реального содержания денежных доходов за 2002 - 2012 гг. в 1,7 раза, а не в 5,8 раза, как показывает динамика среднемесячных денежных доходов.

Следует отметить, что показатели среднемесячных денежных доходов в условиях высокого неравенства не выявляют реальную картину объемов доходов большинства населения региона.

Более глубокому анализу в данном случае будет способствовать медиана душевого дохода, которая делит все население на две группы, равные по численности [7]. Произведем расчеты медианных доходов за 2002 - 2012 гг. на основе данных Территориального органа Федеральной службы государственной статистики по Самарской области о распределении населения по размеру среднедушевых денежных доходов [9]. Результаты расчетов представлены на рис. 2. С

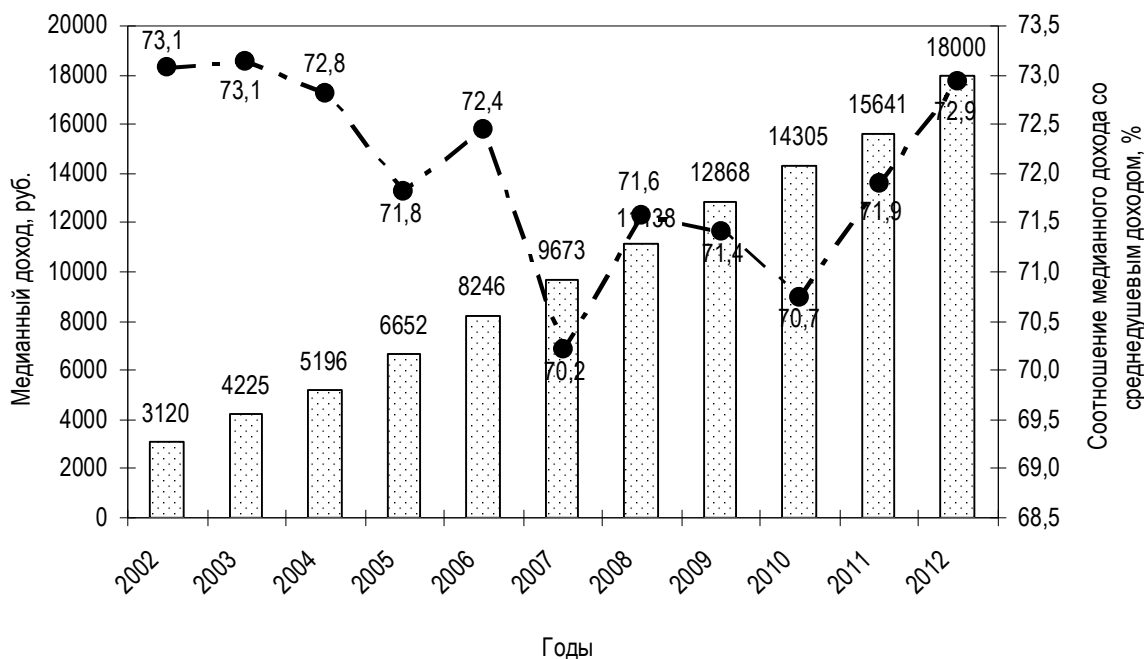


Рис. 2. Медианный доход и соотношение медианного дохода со среднедушевым доходом в Самарской области

2010 г. в регионе наметилась тенденция сближения медианного и среднемесячного денежного доходов населения, однако в целом за исследуемый период соотношение медианного и среднедушевого доходов в Самарской области сократилось на 0,2 %, что свидетельствует о сокращении доходов менее обеспеченных слоев населения за данный период времени.

Распределение общего объема денежных доходов населения Самарской области происходит в пользу богатых слоев общества [9]. Так, в 2012 г. на долю 20 % самого обеспеченного населения приходилось 49,5 %, а на долю самого бедного - только 4,7 %. При этом за 2002 - 2012 гг. произошло снижение доли доходов 20 % самых бедных групп общества на 0,3 %. Доля доходов второй, третьей и четвертой 20 %-ных групп населения за исследуемый период сократилась с 46,6 до 45,8 %, что отражает ухудшение материального положения среднедоходных слоев населения, которые можно рассматривать в качестве представителей формирующегося среднего класса общества [1].

Динамика показателей неравенства доходов населения, коэффициента фондов и коэффициента Джини также свидетельствует о масштабном перераспределении доходов в сторону наиболее обеспеченного населения Самарской области. В частности, с 2002 по 2012 г. коэффициент фондов увеличился на 11 %, коэффициент Джини - на 3% [9]. Следует отме-

тить, что в развитых странах уровень неравенства доходов считается социально опасным при значении коэффициента фондов более 10 раз [7]. В Самарской области данный показатель в 2012 г. составил 19,5 раза, что практически в 2 раза больше, чем уровень неравенства, принятый в качестве социально опасного в развитых странах. Для сравнения: в среднем по Российской Федерации соотношение доходов 10 % наиболее и 10 % наименее обеспеченного населения составило в 2012 г. 16,4 раза [10]. При этом величина коэффициента фондов в Самарской области является самой высокой среди всех аналогичных значений показателей регионов Приволжского федерального округа.

Значительное неравенство доходов населения Самарской области во многом обусловлено трансформацией их структуры за последнее десятилетие [3], а именно развитием такого источника денежных поступлений, как доход от предпринимательской деятельности (рис. 3). Доля этого источника доходов выросла с 2002 по 2012 г. на 5 п.п. и в 2012 г. составила практически половину от всех доходов населения региона [9]. Удельный вес заработной платы в структуре доходов, напротив, устойчиво снижался и в 2012 г. составил только 31,3 %. По сути, значительная дифференциация доходов населения в Самарской области определена ухудшением материального положения групп населения, живу-

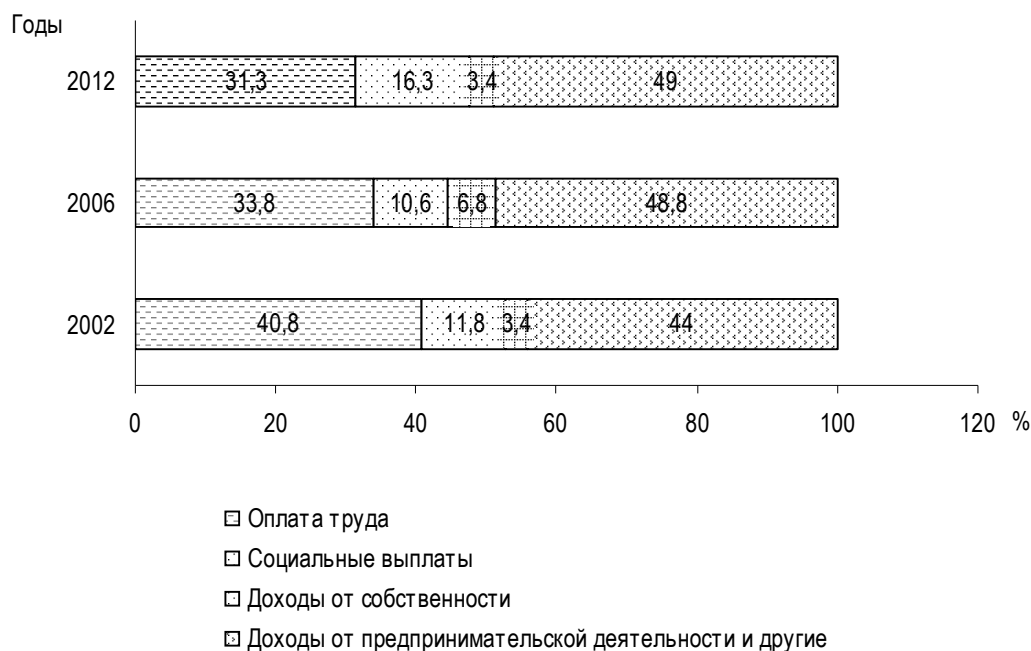


Рис. 3. Структура денежных доходов населения Самарской области

щих на заработную плату, и обогащением тех слоев населения, которые получают доходы от предпринимательской деятельности.

Наряду с доходной составляющей немаловажным фактором, влияющим на уровень бедности в регионе, является обеспеченность населения жильем. В целом за период с 2002 по 2012 г. общая площадь жилых помещений, приходящаяся в среднем на одного жителя Самарской области увеличилась на 16,8 % и в 2012 г. составила 22,9 м², по данным статистики [9]. Однако в среднем на одного малоимущего жителя региона приходится 14 м² общей площади жилища [10]. Так, 75 % малоимущего населения проживает на жилой площади от 9 до 20 м² на человека, а 69 % населения с наибольшими располагаемыми ресурсами проживает в жилых помещениях от 30 м² и на человека (рис. 4) [5].

Таким образом, в основе бедности региона лежат экономические и демографические причины. Бедному населению Самарской области присущи следующие особенности:

- 1) высокие риски бедности для городского населения, высокие риски нищеты для сельского населения;
- 2) низкий риск бедности для пенсионеров;
- 3) рост экономической бедности на фоне социальной;
- 4) повышенные риски бедности для семей с детьми (особенно многодетных) и детей в возрасте до 16 лет.

Кроме того, высоким уровнем влияния на уровень бедности в регионе обладают такие факторы, как доходы и обеспеченность жильем. В частности, подавляющее большинство бедного населения Самарской области испытывает необходимость в улучшении жи-

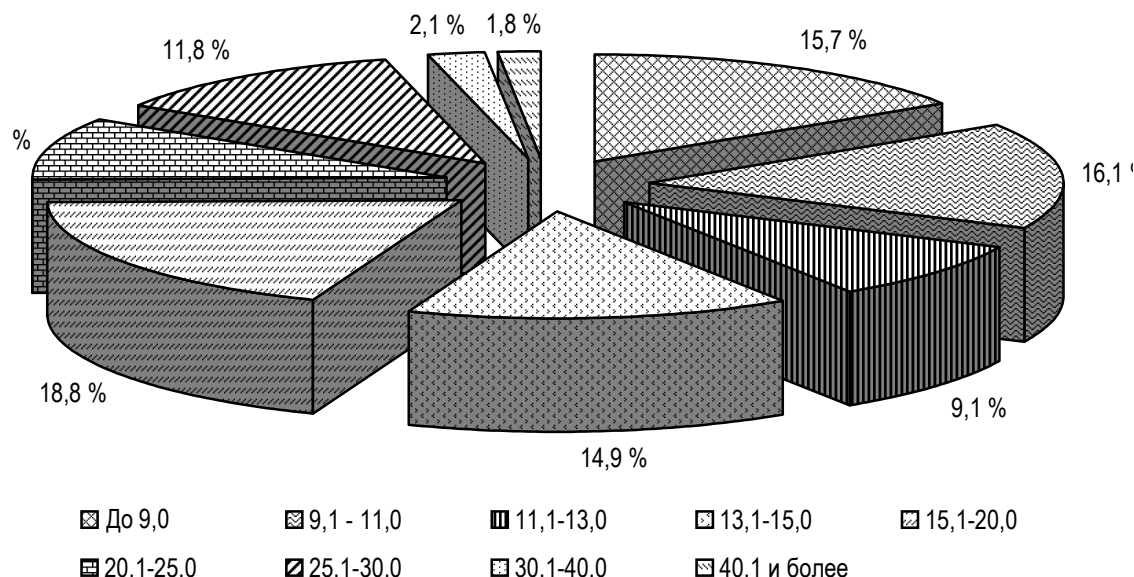


Рис. 4. Распределение малоимущих домашних хозяйств Самарской области по размеру общей площади жилого помещения в среднем на проживающего в 2012 г.

По данным выборочного обследования бюджетов домашних хозяйств Самарской области, 46,1 % домохозяйств оценили свои жилищные условия как удовлетворительные, 4,2 % - как плохие, 1,3 % - как очень плохие, 43,5 % и 4,9 % - как хорошие и отличные, соответственно [5]. Если рассматривать только малоимущие домашние хозяйства, то удовлетворительными считают свои жилищные условия 41,3 % домашних хозяйств, плохими - 10,3 %, очень плохими - 9,7 %, остальные домашние хозяйства оценили свои жилищные условия как хорошие [10].

личных условий, а концентрация доходов в руках определенных групп населения представляет угрозу социальной стабильности, поскольку ограничивает доступ к доходам малообеспеченному населению и стимулирует рост бедности.

Следует отметить, что политика преодоления бедности в Самарской области должна осуществляться с учетом выявленных тенденций, включать в себя систему мероприятий, направленных на сокращение экономической бедности, бедности среди семей, имеющих детей, с одновременным стремлением

к справедливому распределению доходов среди всех слоев населения.

1. *Александрова А.Л., Овчарова Л.Н., Шишкин С.В.* Доходы населения и доступность социальных услуг / Независимый ин-т соц. политики. М., 2003.

2. *Дикарев В.И.* Бедность как категория состояния общества // Актуальные проблемы экономики, политики и права: сб. науч. тр. 2010. № 23. С. 64 - 72.

3. *Овчарова Л.Н.* Социально-демографический профиль, факторы и формы проявления бедности российского населения: автореф. дис. ... д-ра экон. наук. М., 2011.

4. *Овчарова Л.Н., Попова Д.О.* Детская бедность в России. Тревожные тенденции и выбор стратегических действий. М., 2005.

5. О качестве и уровне жизни населения Самарской области: аналит. записка / Самарстат. Самара, 2013.

6. Различие в уровне бедности городских и сельских семей Самарской области: аналит. записка. Самарстат. Самара, 2013.

7. *Римашевская Н.М.* Региональные особенности уровня и качества жизни. М., 2012.

8. Социальная поддержка: уроки кризисов и векторы модернизации / Т.М. Малева, Л.Н. Овчарова, А.Я. Бурдяк и др.; под ред. Т.М. Малевой, Л.Н. Овчаровой. М., 2010.

9. Территориальный орган Федеральной службы государственной статистики по Самарской области. Самара, 2013. URL: <http://samarastat.gks.ru> (дата обращения: 16.01.2014).

10. Федеральная служба государственной статистики. М., 2014. URL: <http://www.gks.ru> (дата обращения: 19.01.2014).

11. *Хасиев Г.Р.* Новые парадигмы регионального развития и демографическая политика региона // Вестник Самарского государственного экономического университета. Самара, 2013. № 9 (107). С. 119-123.

Поступила в редакцию 21.02.2014 г.