

ПРОБЛЕМЫ И ПЕРСПЕКТИВЫ РАЗВИТИЯ ЭЛЕКТРОСЕТЕВОГО БИЗНЕСА ХОЛДИНГА “РЖД”

© 2014 Е.В. Алешина*

Ключевые слова: дочернее общество, филиал, электросетевой комплекс, тарифное регулирование, отдельный учет.

Рассматриваются перспективы электросетевой деятельности ОАО “РЖД”. В рамках холдинга “РЖД” сосредоточены различные, с точки зрения регулирования государством, виды деятельности. Использование подводящих и распределительных сетей ОАО “РЖД” для оказания услуг по передаче электроэнергии сторонним потребителям позволяет автору выдвинуть предложение о целесообразности выделения электросетевого хозяйства в отдельный вид деятельности.

Холдинг “РЖД” является крупнейшей транспортной компанией России, на его долю приходится около 42% грузооборота (а без учета трубопроводного транспорта - 85%) и свыше 33% пассажирооборота всей страны. Стратегия развития холдинга разработана на основе Стратегии железнодорожного транспорта России и определяет долгосрочные цели, мероприятия по расширению рыночного потенциала и повышению конкурентоспособности, рост доходности и эффективности транспортного бизнеса с учетом реализации ответственности национального перевозчика и владельца железнодорожной инфраструктуры.

Все виды деятельности, сосредоточенные в холдинге, можно объединить в три основные группы:

♦ “ядро” холдинга - грузовые и пассажирские перевозки, предоставление железнодорожной инфраструктуры для осуществления перевозок, услуги вокзалов и пассажирских станций, т.е. виды деятельности, к которым применяются специальные требования государства в сфере железнодорожного транспорта;

♦ “стратегические поставщики” - ремонт и обслуживание подвижного состава, железнодорожное машиностроение, телекоммуникационные услуги, проектирование объектов железнодорожной инфраструктуры и т.д. - обеспечивают (обслуживают) деятельность “ядра” в части поставок продукции/услуг. Рынок альтернативных поставщиков данных видов не сформировался в достаточных объемах и на приемлемых для холдинга экономических ус-

ловиях для гарантированного удовлетворения его перспективных потребностей;

♦ “доходные” - операторская, логистическая и банковская деятельность, строительство объектов железнодорожной инфраструктуры и пр. - имеют синергетические связи с “ядром” (используют его активы или возможности) и имеют целью максимизацию стоимости бизнеса.

Деятельность по передаче электроэнергии и технологическому присоединению к сетям относится к группе “стратегических поставщиков”. Обороты и рентабельность данного вида деятельности для холдинга не имеют существенного значения. Значение имеет сам вид деятельности - передача электроэнергии по подводящим и распределительным сетям. Деятельность, связанная с контактной сетью, энергообеспечением СЦБ и т.д., относится к группе “ядро” и непосредственно обеспечивает предоставление услуг железнодорожной инфраструктуры для осуществления перевозок.

Стратегия развития ОАО “РЖД” на период до 2030 г. целевых индикаторов (показателей) развития данного направления не предусматривает, но определено, что оно останется в составе целевого бизнес-портфеля холдинга, а его стратегической задачей станет повышение операционной эффективности на внешнем рынке. Холдинг “РЖД” владеет и эксплуатирует уникальный производственно-технологический комплекс, обеспечивающий электрическую тягу поездов и уп-

* Алешина Елена Владимировна, соискатель, Финансовый университет при Правительстве Российской Федерации, г. Москва. E-mail: danilova-ev@yandex.ru.

равление их движением. В основе этого комплекса лежит контактная сеть (с тяговыми подстанциями) и сеть электропитания системы блокировки и централизации (СЦБ). Данный комплекс является неотъемлемой частью инфраструктуры железных дорог РФ. Слово “сеть” в данном случае означает лишь то, что упомянутые устройства служат для передачи электрической энергии. Но контактная сеть РЖД стоит на порядок дороже, чем обычные передающие электросети сопоставимого уровня напряжения, поскольку имеет специфическую конструкцию и режим эксплуатации, являясь неотъемлемым элементом верхнего строения пути.

Негативные тенденции в электроэнергетике, появившиеся еще с середины 1980-х гг., привели к ситуации, “когда даже в самых благополучных энергосистемах европейской части России износ основных производственных фондов стал приближаться к значениям, при которых ремонт оборудования обходится дороже его замены”¹. С учетом высокой степени износа имеющихся энергосетей объем инвестиций в развитие электросетевого бизнеса должен определяться потребностями обеспечения основной деятельности холдинга группы “ядро”. В рамках холдинга “РЖД” совмещаются виды деятельности по передаче электроэнергии по сетям (ОАО “РЖД”), генерация электроэнергии (ОАО “ТГК-14”)

и сбыт электроэнергии (дочернее общество ООО “ЭНЕРГОПРОМСБЫТ”). По мере развития структурной реформы на железнодорожном транспорте предлагается функционально разделить контактную сеть, подводящие и распределительные сети (сейчас это единый комплекс, находящийся в ведении Управления электрификации и электроснабжения Центральной дирекции инфраструктуры (ЦЭ ЦДИ)). Необходимость проведения реструктуризации обосновывается экономической необходимостью полного вынесения в отдельный вид деятельность по оказанию услуг по передаче электрической энергии для сторонних потребителей (эта деятельность непосредственно регулируется государством).

Структура потребителей электрической энергии холдинга “РЖД”² представлена на рис. 1.

Сторонние потребители холдинга - это промышленные и сельскохозяйственные предприятия, население. Наличие сторонних потребителей связано с тем, что исторически при электрификации железных дорог и строительстве объектов электроснабжения железнодорожного транспорта в комплексе решались и проблемы электроэнергетики целых регионов. За 2010 - 2012 гг. сохраняется тенденция увеличения потребления ими электроэнергии, и соответственно изменяется структура распределения электроэнергии по сетям холдинга “РЖД” (см. таблицу).

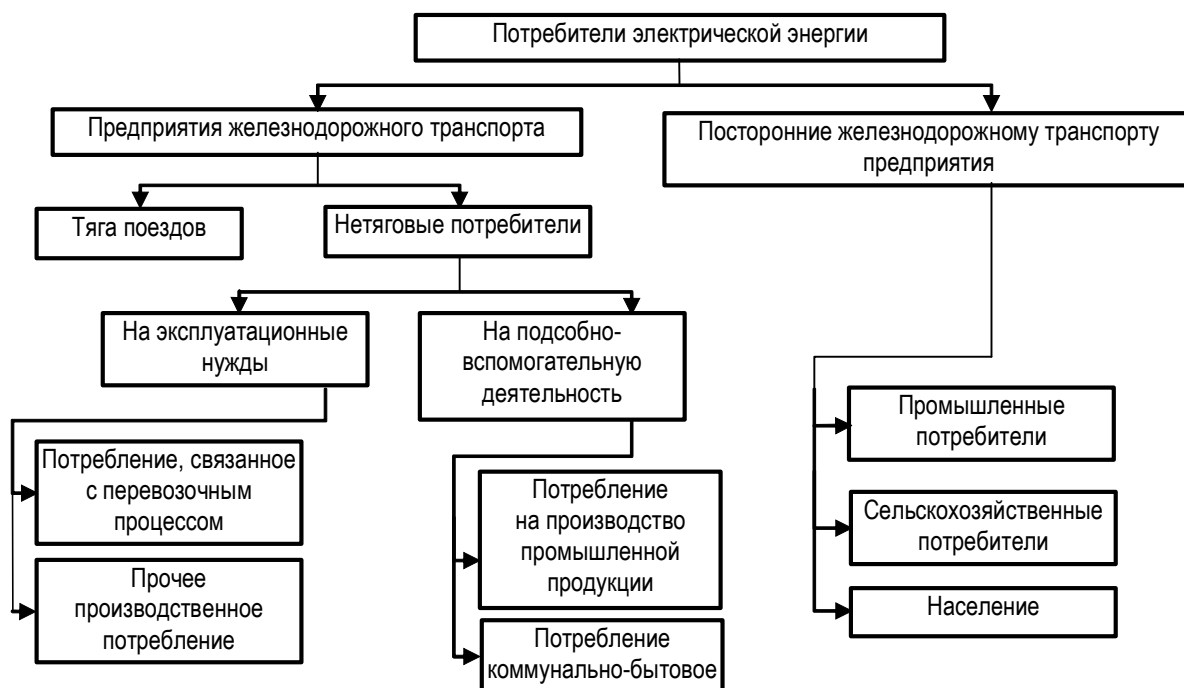


Рис. 1. Структура потребителей электрической энергии холдинга “РЖД”

Потребление электроэнергии сторонними потребителями, подключенными к сетям ОАО "РЖД", млн кВт.ч

Показатель	Период		
	2010 г.	2011 г.	2012 г.
Всего переработано дистанциями электроснабжения	81 225,2	77 946,4	83 194,6
В том числе			
на собственные нужды ОАО "РЖД"	44 321	43 343,8	44 785,9
передача электроэнергии сторонним потребителям	36 904,3	34 602,6	38 408,7
Доля сторонних потребителей в общей переработке, %	45	45	46-48

Источник: Годовой отчет ОАО "РЖД" за 2012 год. URL: <http://ar2012.rzd.ru/download>.

В соответствии с Приказом Минэнерго РФ от 13.12.2011 г. № 585 электросетевые организации и диспетчеры как субъекты естественных монополий в электроэнергетике должны вести раздельный учет доходов и расходов по пяти видам деятельности, в числе которых:

- ◆ передача электроэнергии по единой национальной электросети;
- ◆ передача электроэнергии по электросетям территориальных сетевых организаций;
- ◆ технологическое присоединение к электросетям;
- ◆ оперативно-диспетчерское управление в электроэнергетике (включая раздельный учет по управлению технологическими режимами работы объектов электроэнергетики и по обеспечению надежности функционирования электроэнергетики путем организации отбора исполнителей и оплаты услуг по обеспечению системной надежности);
- ◆ прочая деятельность.

Использование подводящих и распределительных сетей ОАО "РЖД" для оказания услуг по передаче электроэнергии сторонним потребителям позволяет выдвинуть предложение о целесообразности разделения электросетевого бизнеса на два вида деятельности:

1) деятельность, связанную со строительством, ремонтом и эксплуатацией контак-

тной сети, линий энергоснабжения СЦБ и ряда других технологически важных устройств электроснабжения, отнести к группе "ядро";

2) деятельность, связанную с подводящими и распределительными сетями, отнести к группе "стратегические поставщики" с перспективой вынесения в отдельный бизнес-процесс (при наличии соответствующих экономических предпосылок его доходности).

Современная структура хозяйства электрификации и электроснабжения холдинга³ организована и функционирует по принципу вертикального управления (рис. 2):

◆ управление электрификации и электроснабжения Центральной дирекции инфраструктуры - филиала ОАО "РЖД";

◆ служба электрификации и электроснабжения в составе дирекции инфраструктуры каждой из 16 железных дорог, 161 дистанция электроснабжения - балансодержатели основных фондов, из которых с электрификацией железнодорожных путей - 144;

◆ дистанции электроснабжения - 1445 тяговых подстанций, 996 районов контактной сети, 435 районов электроснабжения, 352 монтерских пункта.

Обслуживанием технических средств электросетевого хозяйства ОАО "РЖД" занимаются службы электрификации и элект-

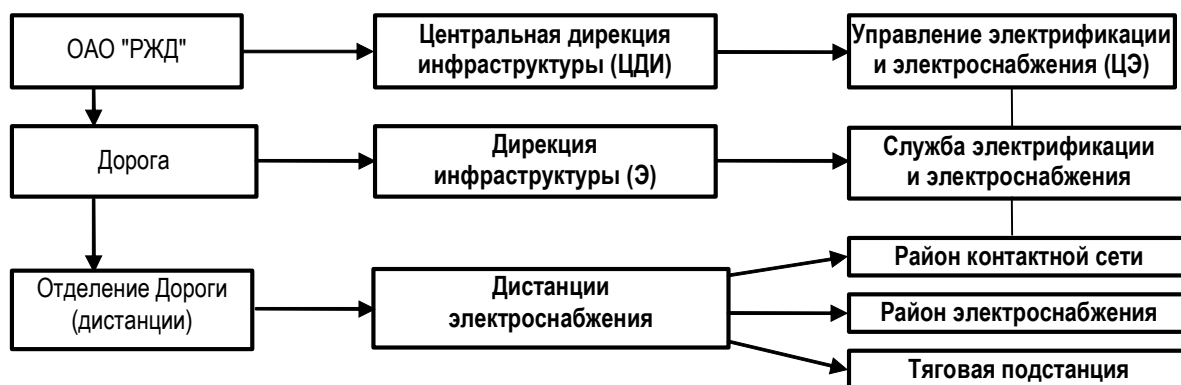


Рис. 2. Структура хозяйства электрификации и электроснабжения холдинга "РЖД"

роснабжения дирекций инфраструктуры при соответствующей “дороге” (дистанции электроснабжения - структурные подразделения дирекций инфраструктуры железных дорог).

Для существующей модели управления электросетевым хозяйством РЖД, когда головной организации важен жесткий контроль за всеми видами деятельности, наиболее подходящей организационной структурой для подразделения, отвечающего за эксплуатацию и развитие деятельности по передаче электроэнергии, является филиал.

В случае развития электросетевого бизнеса как самостоятельного в рамках холдинга “РЖД” стратегию развития электросетей РЖД необходимо формировать как стратегию развития полноценной электросетевой компании. Наиболее эффективной формой организации отдельной сетевой компании в сложившейся ситуации представляется создание дочернего общества, которому могут быть переданы в собственность или в пользование объекты электросетевого хозяйства (тяговые и трансформаторные подстанции). Аргументом в пользу создания дочерней компании, полноценно оказывающей услуги по передаче электроэнергии по присоединенным сетям, могут стать возможности такой компании, во-первых, по привлечению инвестиционных ресурсов (расходы и инвестиции в электросети ОАО “РЖД” составляют около 2 и 4%, соответственно, в структуре его годовых расходов и инвестиций)⁴ и, во-вторых, по регулируемой государством деятельности в сфере оказания услуг по передаче электроэнергии прочим (внешним) потребителям.

Передача электрической энергии относится к естественно-монопольным видам деятельности, а деятельность субъектов в этой сфере подлежит государственному регулированию. В настоящее время тариф на услуги по передаче электроэнергии через сети холдинга рассчитывается как частное от деления суммарных расходов на содержание устройств, связанных с электроснабжением устройств контактной сети, на суммарный объем перерабатываемой через данные сети электроэнергии. Из-за отсутствия отдельного финансового учета по данному виду деятельности расчет и утверждение стоимости услуг по передаче электроэнергии через электросети холдинга “РЖД” в региональных и фе-

деральных комиссиях затруднены. Как следствие, отмечается неполное возмещение затрат, связанных с передачей и реализацией электроэнергии сторонним потребителям. В результате этого часть затрат дистанций электроснабжения по передаче электроэнергии сторонним потребителям покрывается за счет эксплуатационных расходов. Соответственно, тариф на услуги по передаче 1 кВт·ч электроэнергии для сторонних потребителей ниже реальных затрат, а затраты на передачу в расчете на 1 кВт·ч для железнодорожных потребителей выше. Тем самым завышается себестоимость железнодорожных перевозок. Тариф на услуги по передаче электроэнергии ОАО “РЖД” сторонним потребителям явно занижен по сравнению со средним уровнем сетевого тарифа по сетям среднего и низкого напряжения. Средние “котловые” тарифы на передачу электроэнергии по сетям ООО РЖД заметно ниже тарифов электросетевых. По данным за 2012 г., тариф ООО “РЖД” составил 0,21 руб., тариф МРСК - 0,46 руб.

По внутренним оценкам холдинга, потребности в финансировании электросетевого хозяйства РЖД, работающего со сторонними потребителями, на период до 2018 г. составляют около 180-200 млрд руб. При этом сумма инвестиций, необходимых для всего электросетевого комплекса холдинга “РЖД”, оценивается в 1,3-1,7 трлн руб. Именно такие объемы позволят достигнуть кратного снижения износа по сети и сокращения аварийных отключений, а также существенно повысить качество и надежность передачи электроэнергии.

Основным предусмотренным механизмом расширения сетей в холдинге является постепенная компенсация капитальных вложений электросетевой компании за счет инвестиционной составляющей на передачу электроэнергии. Отсутствие отдельного учета по электросетям для собственных и сторонних потребителей и специальной электросетевой инвестиционной программы не позволяет получать систематической инвестиционной надбавки в тарифе. Годовой объем платы за передачу электроэнергии по сетям холдинга “РЖД” в 2012 г. составил около 7 млрд руб. При таком объеме только за счет включения инвестиционной составляющей в тариф можно увеличить эту сумму

на 800 млн руб. (разрешенная государством инвестиционная составляющая 12%).

В отличие от железнодорожных перевозок, система тарифного регулирования деятельности по передаче электроэнергии более развита и содержит ряд механизмов обеспечения возврата инвестиций (от инвестнадбавки до системы RAB). Данная методика регулирования тарифа применяется во многих странах и считается высокоэффективной: в развитие сетей привлекаются инвестиции, при этом в некоторых странах тариф сетевых компаний не вырос, а даже уменьшился (с поправкой на инфляцию). При этом метод, хорошо зарекомендовавший себя во многих странах мира, оказал негативное влияние на российском рынке потребления электроэнергии, выразившееся в значительном росте тарифов.

При использовании RAB-методики сетевая компания не тратит сразу полученные средства на инвестиционные цели, а берет большую сумму в кредит и использует эти средства для погашения кредита. Это позволяет осуществить строительство или реконструкцию в кратчайшее время, тем самым снижая издержки и увеличивая доход компании.

На сегодня существует ряд документов, обязывающих сетевые компании вести раздельный учет. Несмотря на существование нормативных документов, ОАО "РЖД" в силу того, что потребители запитаны от контактной сети, основной и резервной линий СЦБ,

не имеет возможности осуществлять такой учет, поскольку эти объекты используются и для осуществления другого вида деятельности. Такой учет осуществляется скорее аналитическим путем. Соответственно отсутствует возможность формирования экономически обоснованного тарифа.

Выделение деятельности по передаче электроэнергии в холдинге "РЖД" в форме дочернего общества обосновано и экономически. Переход на раздельный учет деятельности по эксплуатации железнодорожных сетей и утверждение экономически обоснованных тарифов на услуги РЖД позволят увеличить тариф на услуги по передаче электроэнергии сторонним потребителям. За счет этих доходов у холдинга появится возможность максимально полно возмещать расходы на содержание энергетического хозяйства, что обеспечит реальное сокращение затрат на электроснабжение железнодорожного транспорта и позволит снизить стоимость железнодорожных перевозок.

¹ Данилова Е.В. Реформирование российской электроэнергетики (предпосылки и суть реформы) // Вестн. Томск. гос. ун-та. 2009. № 324. С. 274.

² ОАО "РЖД" сегодня. 2013. URL: <http://doc.rzd.ru>.

³ ОАО "РЖД" сегодня. 2013. URL: <http://doc.rzd.ru>.

⁴ Годовой отчет ОАО "РЖД" за 2012 год. URL: <http://ar2012.rzd.ru/download>.

Поступила в редакцию 25.12.2013 г.