

ТЕХНОЛОГИИ ФОРСАЙТА В РЕГИОНАЛЬНОМ СТРАТЕГИРОВАНИИ: МЕТОДИЧЕСКИЕ ОСНОВЫ ОРГАНИЗАЦИИ

© 2012 Е.Н. Королева, Н.Н. Евдокимов*

Ключевые слова: технологии форсайта, дорожная карта, экспертная группа, стратегия социально-экономического развития, точки роста, муниципальный район, Самарская область.

Представлены результаты реализации проекта “Технологии форсайта в муниципальном стратегировании” в Кинель-Черкасском районе Самарской области. Дан анализ методических аспектов организации подобного проекта для региональной социально-экономической системы муниципального уровня. Особое внимание уделено результатам дорожного картирования развития района на период до 2030 г.

В России технологии форсайта используются в практике обоснования перспектив развития региональных социально-экономических систем сравнительно недавно. Региональный форсайт является в основном прогнозированием состояния определенной территории и может быть как форсайтом последствий (например, реализации программ, имеющих отношение к данной территории), так и проблемно-целевым форсайтом.

В настоящее время отдельные форсайт-проекты реализованы не только на региональном уровне (“Форсайт Иркутской области”, форсайт-проект “Выбор приоритетов инновационного развития Республики Башкортостан”, “Форсайт направлений инновационно-технологического развития региона в рамках разработки Стратегии социально-экономического развития Самарской области на период до 2030 года”), но и для муниципальных образований (например, проект “Форсайт развития города Череповца до 2020 года”).

В декабре 2011 г. в Кинель-Черкасском районе Самарской области был реализован проект “Технологии форсайта в муниципальном стратегировании”, организаторами которого выступили Лаборатория комплексных региональных исследований и кафедра региональной экономики, государственного и муниципального управления Самарского государственного экономического университета. В качестве экспертов в проекте приняли участие 30 человек: представители администрации и собрания представителей района,

бизнесмены, специалисты организаций и учреждений социальной сферы, представители общественных организаций, местных СМИ и другие активные члены местного сообщества. Модераторами научного мероприятия выступали авторы данной статьи.

Основными целями проекта явились:

1) ознакомление участников с теорией форсайта (сущность, принципы, методы форсайта);

2) выработка видения Кинель-Черкасского района на базе обобщения приоритетных ориентиров местного развития (по результатам анкетирования экспертов);

3) обоснование точек роста муниципального образования (по результатам анкетирования экспертов);

4) освоение на практике инструмента дорожного картирования территориального развития по ключевым аспектам;

5) артикуляция позиций участников проекта по перспективным направлениям развития Кинель-Черкасского района, их обобщение и формализация в рамках экспертных групп.

Остановимся подробнее на методических аспектах реализации указанных целей проекта.

Обычно в каждом из форсайт-проектов применяется комбинация различных методов исследования, в числе которых:

♦ метод Дельфи (опросы экспертов в два этапа);

♦ SWOT-анализ;

* Королева Елена Николаевна, доктор экономических наук, профессор; Евдокимов Николай Николаевич, кандидат экономических наук, доцент. - Самарский государственный экономический университет. E-mail: korol388@samtel.ru.

- ◆ мозговой штурм;
- ◆ построение сценариев;
- ◆ дорожные карты;
- ◆ деревья релевантности;
- ◆ анализ взаимного влияния и др.

В рамках настоящего проекта в соответствии с поставленными целями были использованы следующие методы: анкетирование экспертов, экспертные панели, мозговой штурм, построение сценариев, дорожные карты.

В ходе первой процедуры анкетирования «Видение Кинель-Черкасского района» участникам проекта предлагалось ответить на три закрытых вопроса, характеризующих обобщенное видение муниципального района в 2030 г. Обработка ответов на первый вопрос позволила выделить три наиболее важные характеристики района (благоустроенность территории, финансовая и политическая самостоятельность, гарантия высоких социальных стандартов населению); на второй вопрос - три ключевых эпитета (экономически развитый, перспективный и конкурентоспособный муниципальный район); третий вопрос способствовал артикуляции понимания Кинель-Черкасского района как муниципального образования.

По результатам обработки анкет была выведена коллективная формулировка видения, а именно: «Кинель-Черкасский район - перспективное экономически развитое муниципальное образование, обладающее финансовой и политической самостоятельностью, гарантирующее высокие стандарты жизни, уютное и благоустроенное». Данная формулировка видения и выбранные ориентиры социально-экономического развития были сопоставлены с ориентирами, зафиксированными в действующей стратегии развития района. Интересным представляется тот факт, что, несмотря на наличие в вариантах ответов на вопросы ключевых характеристик существующего (закрепленного в действующей стратегии района) видения, большинство из них не было выбрано экспертами в качестве приоритетных.

Целями второй процедуры анкетирования «Точки роста Кинель-Черкасского района» стало получение обобщенного представления экспертов о сильных сторонах муниципального образования и его стратегических ресурсах, которые могут быть положены в основу формирования структуры дорожной карты, отображающей переход от начального состояния муни-

ципальной социально-экономической системы к видению как идеальной картине будущего Кинель-Черкасского района в 2030 г.

В методическом плане ответы на данные вопросы были особенно значимы, так как они были положены в основу формирования нескольких (3-4) рабочих групп, которые в дальнейшем разрабатывали фрагменты дорожной карты Кинель-Черкасского района.

В результате анализа выбранных приоритетных стратегических ресурсов развития района было сформировано три экспертные группы:

- 1) «опора на человеческий потенциал»;
- 2) «опора на предпринимательство и бизнес»;
- 3) «опора на бренд и политику его активного продвижения».

Так как экспертные группы работали в одном большом помещении, но обособленно, между ними возникло некоторое «соперничество» - вплоть до нежелания общаться с представителями других групп, попыток скрыть отображаемую на ватманах информацию (схема дорожной карты) до ее презентации. По сути, данный этап проходил в игровой форме.

Обратим внимание на особенности презентаций каждой из групп, выполненных в ходе экспертных панелей. Первой выступала группа, работавшая над фрагментом дорожной карты, отражающей развитие территории через человеческий потенциал (рис. 1). Группа акцентировала внимание на то, что объектом выступает не все население, а только молодежь района (население до 35 лет).

Группой было скорректировано общее видение перспективного образа жителя Кинель-Черкасского района в 2030 г.:

- ◆ патриот своей «малой родины»;
- ◆ наличие профессионального образования;
- ◆ здоровый и энергичный;
- ◆ с активной гражданской позицией;
- ◆ интеллигентный, гармоничный.

Как видно из рис. 1, формирование нового качества человеческого потенциала предполагается вести по пяти базовым направлениям, каждое из которых реализуется посредством 2-3 мероприятий, сформулированных, по сути, как некий промежуточный или итоговый результат на разном временном горизонте.

Несколько иной принцип положен в основу фрагмента дорожной карты, представленного на обсуждение второй экспертной группой, ориентированной на достижение видения Кинель-Чер-

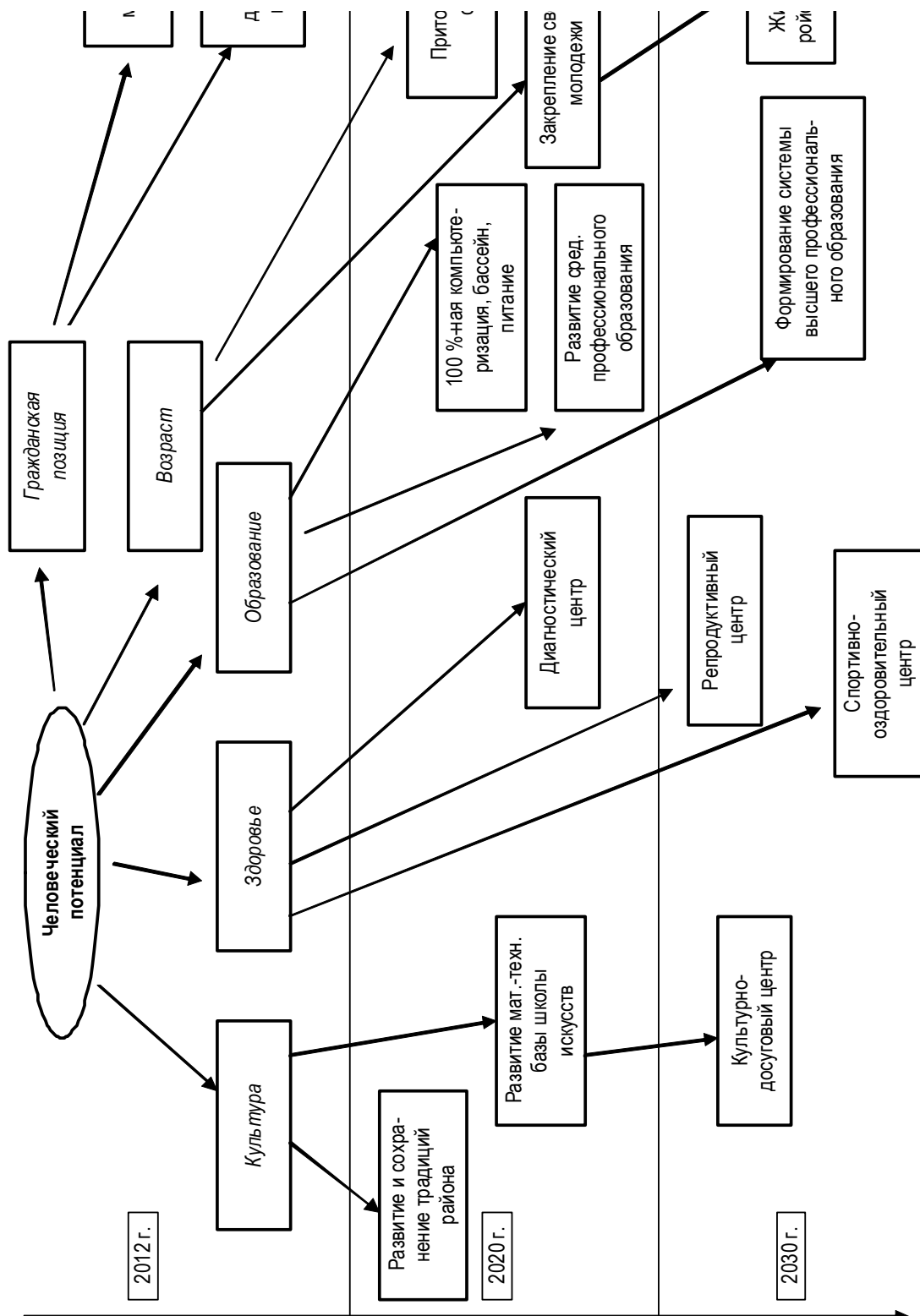


Рис. 1. Первый фрагмент дорожной карты Кинель-Черкасского района "Опора на человеческий потенциал"

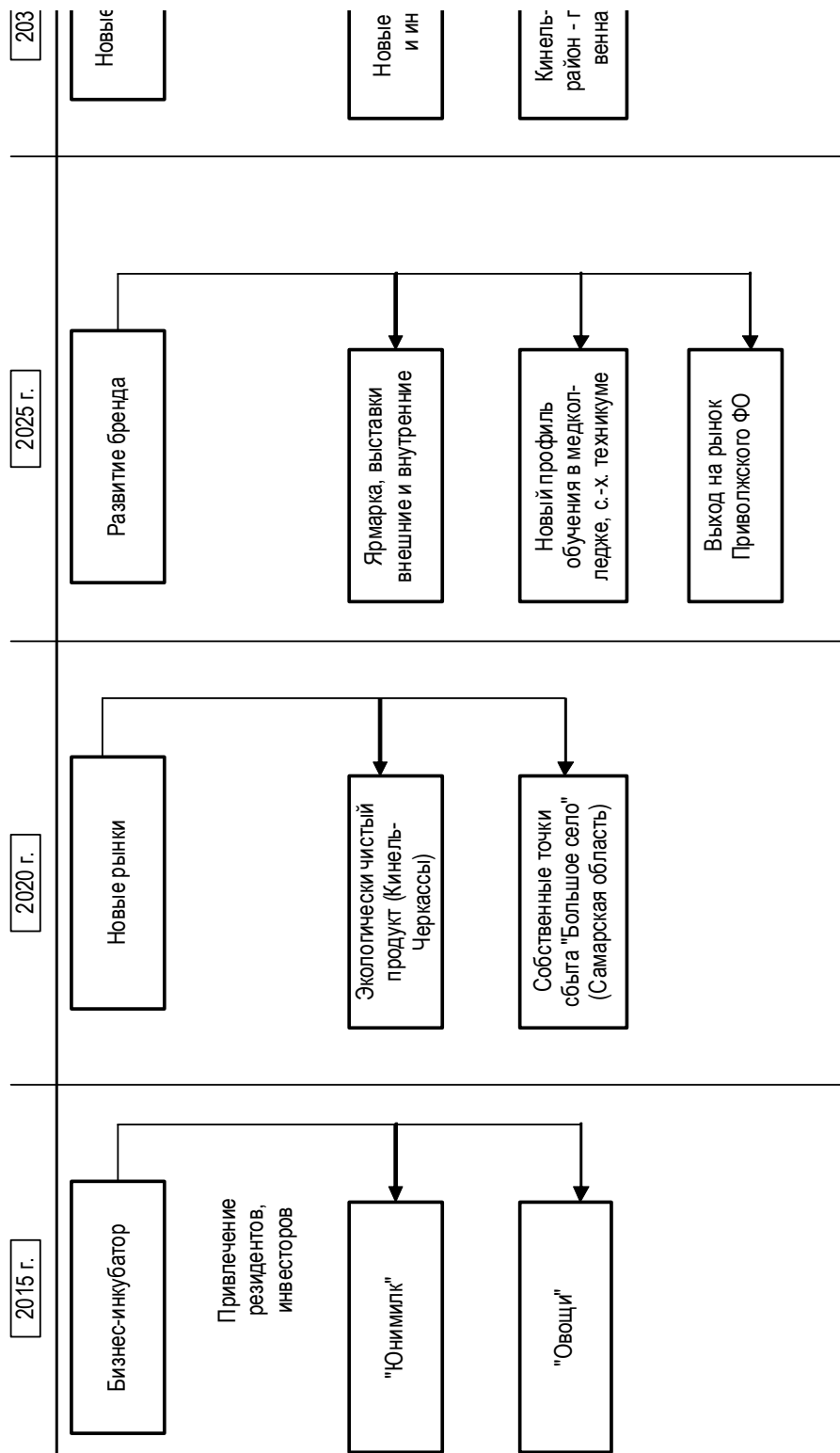


Рис. 2. Второй фрагмент дорожной карты Кинель-Черкасского района "Опора на бренд и политику его активного продвижения"

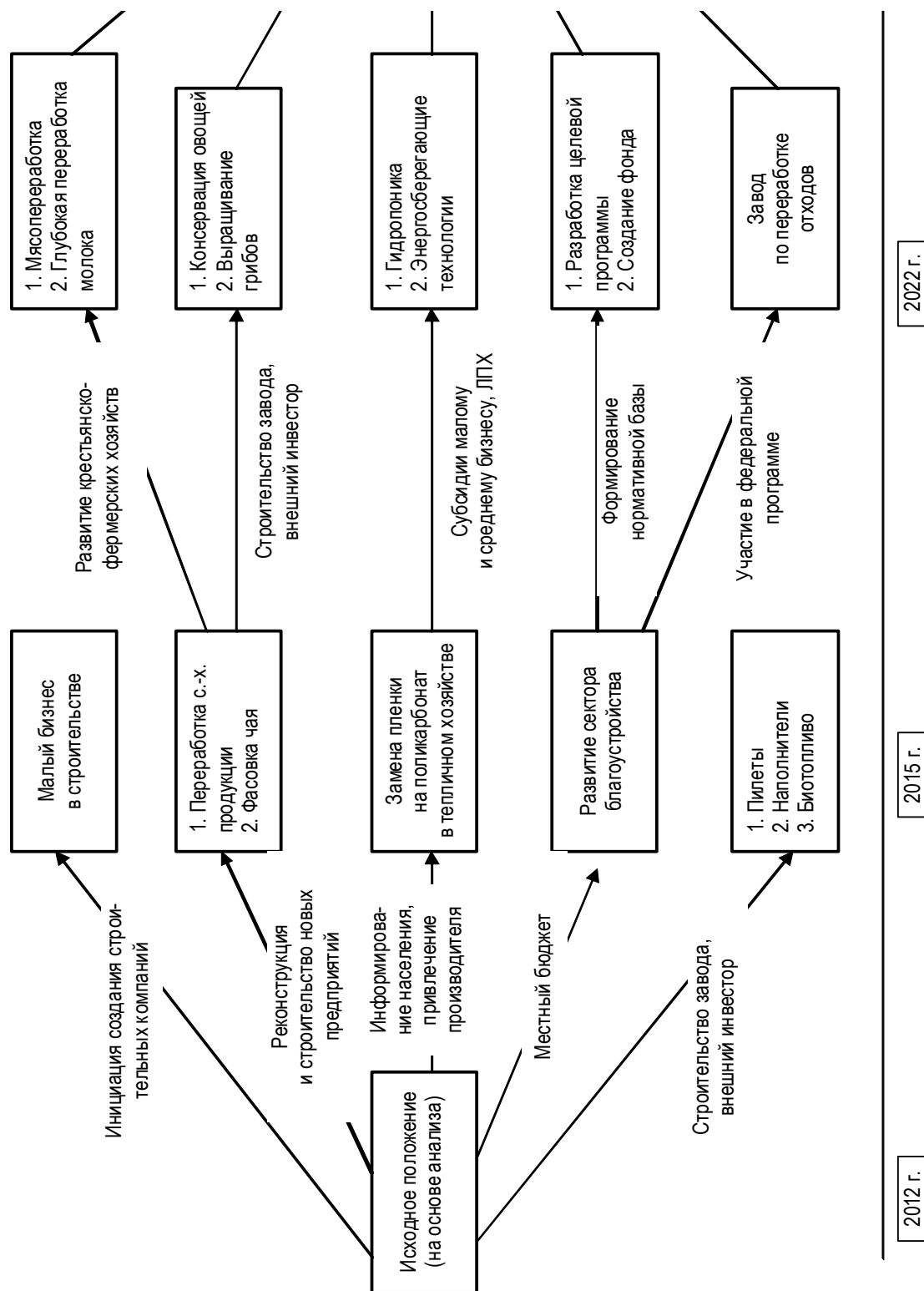


Рис. 3. Третий фрагмент дорожной карты Кинель-Черкасского района “Опора на предпринимательство и бизнес”

касского района - на первостепенную значимость бренда территории и его продвижение (рис. 2).

В рамках подготовки дорожной карты было выделено большее количество временных горизонтов, однако все представленные мероприятия взаимосвязаны только внутри четырех периодов, что графически выражается в отсутствии линий связи между элементами разных временных интервалов. Логическая связь и преемственность, позволяющая говорить о единстве системы мероприятий, разумеется, присутствует, однако ее структура теряет стройность из-за существующих “разрывов” между участками дорожной карты. В какой-то мере данное несовершенство было преодолено через уточнение видения развития территории (под данное направление): “Кинель-Черкасский район - продовольственная столица: достойное качество жизни”, а также через выработку единого бренда муниципалитета “Кинель-Черкассы - самое большое село России” и перспективного экопродукта территории “Большое село”.

В выступлении третьей группы экспертов лейтмотивом развития муниципального района явилась опора на местное предпринимательство, бизнес, внешние инвестиции в сектор производства товаров и услуг.

Фрагмент дорожной карты, представленный на рис. 3, по сути, содержит подробный перечень мероприятий (сформулированных во многом как некие промежуточные цели) только на двух временных горизонтах - 2015 и 2022 гг., так как начальная точка отсчета задается как существующее положение территории и на карте не уточняется (в выступлении краткая характеристика в исследуемой области была дана), а финишная точка - есть сформированное всеми экспертами видение района.

Сильной стороной представленного в данном фрагменте дорожной карты подхода является то, что описаны не только точки на карте, но и пути (стрелки) перехода к ним посредством предложенных инструментов. В этом смысле рассматриваемая разработка является в большей степени обоснованной ресурсами и возможностями, имеет признаки программного документа.

В целом, перед модераторами не ставилась задача критически анализировать представленные на обсуждение в рамках экспертных панелей фрагменты дорожных карт, так как основными целями проекта являлись обучение представителей Кинель-Черкасского района техно-

логии форсайта и поиск ответа на вопрос о потенциальной их готовности применять его в своей деятельности.

Исходя из обозначенных приоритетов, можно говорить об успешности проекта, так как представленные на презентациях фрагменты схем дорожных карт вполне соответствуют основным требованиям (которые в настоящее время в России еще только формируются) к дорожным картам, а выработанное экспертами обобщенное видение отражает настроения местного сообщества и, с методических позиций, не пересекается с прочими идеалами территориального развития (например, миссией района).

Полученные в ходе проекта материалы по дорожному картированию дают богатую пищу для размышлений о системе местного самоуправления в Кинель-Черкасском районе, являющемся одним из лидеров социально-экономического развития Самарской области.

В первую очередь, хочется отметить достаточное, но не излишнее единство в представлениях экспертов о будущем района, а также то значение, которое придается самостоятельности территории, ее перспективности, готовности к постоянному процессу инноваций во всех областях деятельности. Все это говорит о зрелости местного сообщества, о его готовности активно работать на благо своей “малой родины”.

Вместе с тем представлены реальные ориентиры развития территории, эксперты видят конкретные пути, по которым следует идти муниципальному району. При всей дискуссионности вносимых предложений разработанные фрагменты дорожных карт качеством своего содержания свидетельствуют о хорошей профессиональной подготовке экспертов в своих областях знаний и наличии у них широкого кругозора.

В заключение можно сделать вывод, что местное сообщество Кинель-Черкасского района вполне готово к реализации технологий форсайта в муниципальном стратегировании, что в условиях принятия новой стратегии социально-экономического развития Самарской области до 2030 г. открывает перед территорией новые перспективы.

1. Кузык Ю. Сущность дорожного картирования. URL: <http://www.strf.ru>.

2. Царьков А.С., Пономарева Е.А. Форсайт и создание проектных дорожных карт для развития территориальных образований // Вестн. Самар. гос. экон. ун-та. Самара, 2010. □ 5 (67). С. 98-104.