

СОЦИОКУЛЬТУРНЫЙ ФАКТОР РАЗВИТИЯ ИНФОРМАТИЗАЦИИ В РЕГИОНЕ (на примере Республики Алтай)*

© 2011 Р.Т. Адарина, Д.В. Туймешева**

Ключевые слова: информатизация региона, социокультурный фактор информатизации, доступность информационно-коммуникационных технологий.

Рассматривается влияние социокультурного фактора на уровень информатизации региона, представлены результаты социологического опроса населения Республики Алтай, целью которого являлось определение готовности населения к информационным инновациям, уровня доступности информационно-коммуникационных технологий.

Информатизация регионов является важным процессом преодоления “цифрового” неравенства, характерного для России на современном этапе. Согласно результатам исследования, проведенного коллективом ученых под руководством С.Б. Шапошника (Институт развития информационного общества), индекс готовности регионов к информационному обществу дифференцируется от 1,37 (Республика Ингушетия) до 6,99 (г. Москва)¹.

Решение проблемы разрыва между регионами требует участия как федеральных, так и региональных властей. Субъекты Российской Федерации, формируя стратегии и программы информатизации, должны учитывать особенности территории, которые выражаются через факторы, влияющие на развитие процессов информатизации (экономические, правовые, технико-технологические, социокультурные и др.).

Социальный аспект проявляется в том, что новые информационно-коммуникационные технологии меняют образ жизни людей, формируют бытовую и деловую культуру. К важным социальным условиям успешного развития информатизации относятся обеспечение доступа к информационным ресурсам, их использование и потребление. Процессы информатизации зависимы от информационной культуры общества. Информационная культура общества представляет собой “не только способность людей использовать последние достижения информационной техники, но и их готовность воспринимать новую ин-

формацию, представленную на соответствующих языках”².

В настоящее время в Республике Алтай также идет построение информационного общества. Однако наблюдается недооценка роли социокультурных факторов. Рассмотрим социально-экономические аспекты развития региона, которые непосредственно связаны с процессами информатизации. Республика Алтай относится к горным территориям. Спецификой региона является то, что в советский период и до сих пор для этой территории были характерны низкий уровень развития производительных сил, высокая дотационность бюджета и низкие показатели уровня и условий жизни населения.

Из 205 тыс. человек наличного населения республики 153,7 тыс. проживают в сельской местности. В единственном городе проживает четверть всех жителей. Плотность населения 0,44 чел./км². Административно-территориальное деление - 10 муниципальных районов, 92 сельских поселения. 1/3 часть населения проживает в селах с численностью жителей до 1000 человек. В таких селах, как правило, отсутствует почтовая связь, телеграф, общеобразовательная полная средняя школа, пункт доступа к Интернет; мобильная связь присутствует не везде и ограничивается пакетом GPRS.

Одной из особенностей экономики республики является преобладающая доля сельского хозяйства, обусловленная природно-климатическими и географическими услови-

* Работа выполнена при поддержке гранта РГНФ □11-12-04003 а/Т.

** Адарина Раиса Таановна, доцент; Туймешева Дергелей Владимировна, ст. преподаватель. - Горно-Алтайский государственный университет. E-mail: aarrtt16@mail.ru, Dergelei_MAX@mail.ru.

Таблица 1

Динамика денежных доходов населения Республики Алтай*

Показатели	2003 г.	2004 г.	2005 г.	2006 г.	2007 г.	2008 г.	2009 г.
Среднедушевые денежные доходы (в месяц), руб.	2876	3419	4334	5470	6934	10 173	10 814
Доля населения с денежными доходами ниже величины прожиточного минимума, %	38,3	36,8	36,4	36,8	33,8	24,4	32,6
Соотношение среднедушевых денежных доходов населения к величине прожиточного минимума	1,37	1,39	1,44	1,42	1,53	1,85	1,61

* Данные Алтайстата по уровню жизни населения Республики Алтай (см.: <http://statra.gks.ru/digital/region12/default.aspx>).

ями. Почти 40% валового продукта республики образуется в сельском хозяйстве, еще 27% в строительстве и только 10% в промышленности³.

Данные табл. 1 свидетельствуют о достаточно высокой доле населения с денежными доходами ниже величины прожиточного минимума - более 30%. Данная категория населения уменьшает число участников информационного рынка, что негативно отражается на развитии информационного общества.

В данной работе приведены результаты исследования социокультурных факторов, воздействующих на информатизацию в Республике Алтай. Целью исследования являлось изучение состояния социокультурной среды в регионе и характера участия населения в процессах информатизации с точки зрения готовности восприятия информационных инноваций.

Основным методом исследования послужил социологический опрос населения, проведенный в марте 2011 г. Опрос проводился на основе анкеты, включающей 23 вопроса по 4 блокам: первый блок был посвящен исследованию использования информационно-коммуникационных технологий (ИКТ); второй блок включал вопросы, касающиеся характера занятости и уровня доходов; третий блок позволял оценить информационную грамот-

ность; последний блок носил общий характер и позволял узнать общие сведения о респонденте (социальный статус, возраст, пол и пр.). Методом случайной (стратифицированной) выборки опросили 500 жителей 10 районов и г. Горно-Алтайска Республики Алтай. Данная выборка составляет 0,23% от совокупной численности населения. Выборка состояла из 47,8% мужчин и 52,2% женщин. Из 500 опрошенных 32% - жители столицы Республики Алтай города Горно-Алтайска, 45% - жители районных центров (их в республике 10) и 23% - жителей сел. По возрасту опрошенные поделились на следующие группы (табл. 2).

Представленная возрастная структура несколько отличается от сложившейся на указанный период времени, это расхождение объясняется тем, что опрос проводился силами студенческого коллектива Горно-Алтайского государственного университета, и в число респондентов попали, прежде всего, лица, входящие в круг общения студентов. Так, в целом по республике численность лиц от 16 до 20 лет составляла 5,9%. Несоответствие возрастной структуры выборки реальной демографической ситуации в регионе авторы посчитали не существенной помехой при получении результатов, в связи с тем что предметом исследования являются процессы информатизации, которые, прежде всего, ка-

Таблица 2

Распределение респондентов по возрасту

Возрастные группы	Доля респондентов, %
От 16 до 20 лет	24,6
20-30 лет	30,0
30-40 лет	26,6
40-50 лет	10,8
50-60 лет	5,6
Старше 60 лет	2,4
	100,0

саются молодежной группы. Была также проведена оценка социального статуса респондентов, и выяснилось, что среди опрошенных преобладают причислившие себя к наемным работникам - 42,4%, учащиеся - 35,6%. Являются безработными - 9,6%, пенсионеры - 5,6%. Попали в число опрошенных и владельцы собственного бизнеса - 6,8%.

Итак, рассмотрим состояние отдельных элементов, характеризующих социокультурный фактор развития информатизации. В первую очередь определим доступность для населения информационно-коммуникационных технологий, которая зависит, прежде всего, от возможности пользоваться так называемыми

опрошенных), в том числе дома 110 человек (22% опрошенных). Если учесть, что дома компьютеры имеют чуть более четверти опрошенных, то получается, что технической возможностью пользоваться глобальными компьютерными сетями в домашних условиях, т.е. круглосуточно, могли только 6% респондентов.

Еще одной характеристикой социокультурного фактора является уровень проникновения ИКТ среди населения. Данную характеристику мы решили проанализировать при помощи выявления целевого назначения компьютерной техники и также использования сети Интернет. В данной связи респондентам был задан вопрос о целях использования "всемирной паутины" (табл. 4).

Таблица 3

Владение информационно-телекоммуникационным имуществом

Информационно-телекоммуникационное имущество	Доля опрошенных, которые владеют указанным имуществом и/или могут им пользоваться, %
Телевизор	85,0
Компьютер	26,8
Стационарный телефон	42,4
Сотовый телефон	60,2

мым информационно-телекоммуникационным имуществом (к нему мы отнесли телевизор, компьютер, телефонные аппараты стационарной и мобильной связи).

Как видно из табл. 3, подавляющее большинство респондентов имеют телевизор и сотовый телефон. В результате анкетирования не ставилась задача изучения качественных характеристик имущества, иначе опрос был бы достаточно подробен и сложен для респондентов, поэтому мы не можем оценить такие характеристики, как цветность телевизора, наличие кабельного, спутникового канала, поколение процессоров, используемых в компьютерной технике, и прочие характеристики. Однако мы видим, что обеспеченность сотовыми телефонами гораздо выше, чем обеспеченность компьютерами и стационарными телефонами. Это можно объяснить стоимостью указанного имущества и технологическими возможностями подключения (речь идет о стационарной связи).

Если качественные характеристики ИКТ-имущества нами были игнорированы, то подключение к сети Интернет является важной характеристикой процессов информатизации региона. В результате обработки данных оказалось, что имеют доступ к сети Интернет 185 человек (37%

Таблица 4

Распределение ответов на вопрос о целях использования Интернет

Назначение сети Интернет	Доля ответов, %
Информация для учебы	21,41
Информация для работы	35,29
Получение новостей	10,47
Интернет для развлечения, хобби	17,65
Другие цели	15,18
	100,00

Мы видим, что в основном люди используют доступ в Интернет для работы и учебы, что является необходимым минимумом. Более глубокое проникновение характеризуется, когда Сеть используется для удовлетворения потребностей, не относящихся к настоящему с точки зрения получения информации, а именно - развлечения, хобби, новости, другие цели. Для этих целей Интернет использует лишь треть респондентов.

Также глубина проникновения характеризуется частотой использования интернет-ресурсов. Респондентам был задан вопрос о том, как часто они пользовались сетью Интернет на протяжении последнего месяца. Выяснилось, что половина опрошенных не обращалась к "всемирной паутине" за прошедший месяц. В то время как пятая часть

обратилась к ней 3-5 раз, свыше 5 раз - 13,4%, менее 3 раз - 11,2%.

Высокая доля не воспользовавшихся Интернетом может быть обусловлена множеством причин: отсутствием технической возможности, отсутствием потребностей, дороговизной услуг.

Третьей составляющей социокультурного фактора внедрения информационно-коммуникационных технологий среди населения является компьютерная грамотность. Для ее оценки были заданы два вопроса: “испытываете ли Вы трудности при пользовании компьютером” и “какие трудности у Вас возникают при пользовании компьютером”. Были получены следующие результаты (табл. 5).

Интересна связь между трудностями использования компьютеров и уровнем образования. Диаграмма (см. рисунок) указывает на то, что менее всего испытывают трудности с использованием компьютеров люди, имеющие высшее образование, а более всего люди, которые получили всего лишь неполное среднее образование.

Что касается причин трудностей, то интересна связь между ними и местом жительства опрошенных (табл. 6). Около половины ответов сельских жителей указывают на все три предполагаемые причины возникающих проблем при использовании компьютерной техники. И только 2% ответов об отсутствии центров помощи и обслуживания компьютеров получены горожанами.

И, наконец, рассмотрим экономический блок. Нами были исследованы два направления: 1) владение ИКТ-имуществом в зависимости от уровня дохода респондента и 2) доля доходов, которую могут потратить на ИКТ,

Таблица 5

Распределение ответов на вопрос “Испытываете ли Вы трудности при пользовании компьютером?”

Варианты ответов	Доля ответов, %
Да	32,2
Нет	36,2
Частично	13,8
Я не умею пользоваться компьютером	17,8
	100,0

вае ли Вы трудности при пользовании компьютером” и “какие трудности у Вас возник-

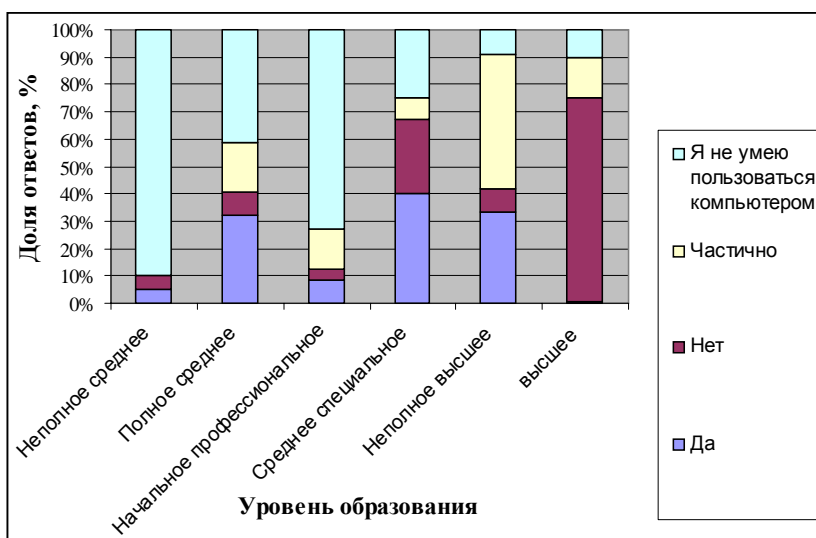


Рис. Распределение ответов о трудностях использования ИКТ между людьми, имеющими различный уровень образования

Таблица 6

Связь между трудностями использования ИКТ и местом жительства, %

Таблица 7

Владение ИКТ-имуществом в зависимости от уровня семейного дохода

Среднедушевой доход в семье, руб.	Количество опрошенных	Доля респондентов, имеющих ИКТ-имущество, %				
		Телевизор	Компьютер	Стационарный телефон	Сотовый телефон	Доступ в Интернет
До 2000,0	24	25,0	0,0	4,2	25,0	0,0
2000,0-4000,0	120	73,3	10,0	28,3	30,0	10,0
4000,0-8000,0	210	88,1	16,2	34,3	49,5	18,6
8000,0-15000,0	117	100,0	53,8	53,0	90,6	35,0
Свыше 15000,0	29	100,0	86,2	72,4	96,6	62,1
Итого	500					

Таблица 8

Величина затрат на информационно-коммуникационные услуги в зависимости от уровня семейного месячного дохода

Среднедушевой доход в семье	Величина расходов, руб. в месяц					
	Менее 100	От 100 до 200	От 200 до 400	От 400 до 600	От 600 до 1000	Свыше 1000
До 2000,0	75,0%	25,0%	0,0%	0,0%	0,0%	0,0%
2000,0-4000,0	16,7%	74,2%	9,2%	0,0%	0,0%	0,0%
4000,0-8000,0	7,6%	70,5%	21,4%	0,5%	0,0%	0,0%
8000,0-15000,0	2,6%	52,1%	33,3%	12,0%	0,0%	0,0%
Свыше 15000,0	0,0%	17,2%	31,0%	34,5%	17,2%	0,0%

также в зависимости от уровня дохода. Здесь прослеживается очевидная связь (табл. 7, 8).

Мы видим, что наименее обеспеченные слои населения имеют в распоряжении телевизор, сотовый и стационарный телефон. Чем выше уровень дохода, тем больше единиц ИКТ-имущества домохозяйства имеют. Такая же зависимость прослеживается и в отношении расходов на информационно-коммуникационные услуги. Чем выше доход, тем больше денег люди готовы потратить на оплату связи, телевидения и пр.

Выводы по результатам исследования.

1. Социокультурная среда процессов информатизации определяется экономическим уровнем развития региона. Небольшие реальные денежные доходы домохозяйств, а также высокая доля людей с доходами ниже прожиточного минимума приводят к низкой доступности ИКТ для населения (обеспеченность ИКТ-имуществом, пользование информационно-коммуникационными услугами, подключение к сети Интернет).

2. Распространение ИКТ среди населения также зависит от типа поселенческой структуры региона. Высокая доля сельских жителей приводит к низкой информационной грамотности и возникновению барьеров ее преодоления.

3. Уровень образования, который традиционно ниже в сельской местности, также является фактором внедрения информационных технологий. В случае с Республикой Алтай он также становится одной из причин слабого уровня информационной культуры.

4. Выявленный характер социокультурного фактора региональной информатизации требует принятия специальных мер при формировании стратегии информатизации Республики Алтай, учитывающих высокую долю сельских жителей. А именно: расширение сети пунктов коллективного доступа к компьютерной технике и информационно-коммуникационным сетям не только в районных центрах, но и крупных селах; закрепление в сельской местности квалифицированных кадров, имеющих профессиональную подготовку в области использования ИКТ.

¹ Индекс готовности регионов России к информационному обществу 2004-2005 / под ред. Т.В. Ершовой, Ю.Е. Хохлова, С.Б. Шапошника. М., 2005.

² Колин К. Глобальные проблемы информатизации общества: информационное неравенство // Alma mater (Вестн. высш. шк.). 2000. □ 5. С. 28.

³ О стратегии социально-экономического развития Республики Алтай на период до 2028 года : закон Респ. Алтай от 25 сент. 2008 г. □ 83-РЗ // Сб. законодательства Респ. Алтай. 2008. □ 52 (58), ч. 1. С. 260.

Поступила в редакцию 27.06.2011 г.