

МОДЕЛИРОВАНИЕ НОВЫХ ПОДХОДОВ К РЕГИОНАЛЬНОМУ РАЗВИТИЮ: СИНТЕЗ ОБЪЕКТИВНЫХ И СУБЪЕКТИВНЫХ ОЦЕНОК УРОВНЯ СОЦИАЛЬНОЙ КОМФОРТНОСТИ ПРОЖИВАНИЯ НАСЕЛЕНИЯ

© 2011 М.А. Скворцова*

Ключевые слова: социальная сфера, комфортность, моделирование, интегральный показатель, субъективная оценка, объективная оценка.

Рассматривается применение методики оценки социальной комфортности проживания населения в регионе, базирующейся на сопоставлении объективных и субъективных оценок по отдельным критериям социальной комфортности. В итоге построен комплексный показатель социальной комфортности, совмещающий два подхода в измерении изучаемой категории и дающий наиболее полное представление о реальном состоянии социальной комфортности проживания населения в Республике Мордовия.

Социальная комфортность проживания населения - это характеристика физического, психологического, эмоционального и социального восприятия людьми своего положения в жизни в зависимости от культурных особенностей и системы ценностей и в связи с их целями, ожиданиями, стандартами и заботами.

Область моделирования, измерения и оценки социальной комфортности в настоящее время является одним из приоритетных направлений исследований.

Для решения проблемы моделирования социальной комфортности автором разработана и применена методика оценки социальной комфортности проживания населения отдельной территории (на примере Республики Мордовия), которая базируется на расчете отдельных статистических показателей (объективная оценка) и на основе социологических исследований (субъективная оценка). В основе методики лежит сопоставление объективных и субъективных оценок по отдельным критериям социальной комфортности. Оптимальный метод оценки уровня социальной комфортности проживания населения состоит из нескольких этапов:

I. Расчет необходимых статистических показателей и результирующего комплексного показателя социальной комфортности.

II. Проведение социологического исследования и определение оценки удовлетворенности населения комфортностью проживания.

III. Проведение сравнительного анализа результатов объективного и субъективного подходов с целью минимизации расхождений в полученных оценках и определения целевых направлений программы социально-экономического развития территории.

Анализируя структуру социальной комфортности проживания населения в Республике Мордовия, мы выделили десять блоков: жилищные условия, качество образования, состояние здравоохранения, организация досуга, общественная безопасность, обеспеченность объектами инфраструктуры, социальная патология общества, организация труда, социально-демографические условия, социальная справедливость общества.

В основе объективного метода лежит методика интегральной оценки социальной комфортности проживания населения в регионе, основанная на методах факторного анализа¹. На рис. 1 представлена динамика интегрального индикатора социальной комфортности.

Начиная с 2002 г. в Мордовии наметился рост уровня комфортности проживания населения. Такое развитие объясняется тем, что с 2004 г. в РФ и в Мордовии, в том числе наблюдается устойчивый экономический рост, который незамедлительно повлек за собой сбалансированность проводимой социальной политики и как следствие этого - повышение уровня комфортности проживания населения

* Скворцова Марина Александровна, кандидат экономических наук, доцент Мордовского государственного университета им. Н.П. Огарева. E-mail: skvorcova_ma@mail.ru.

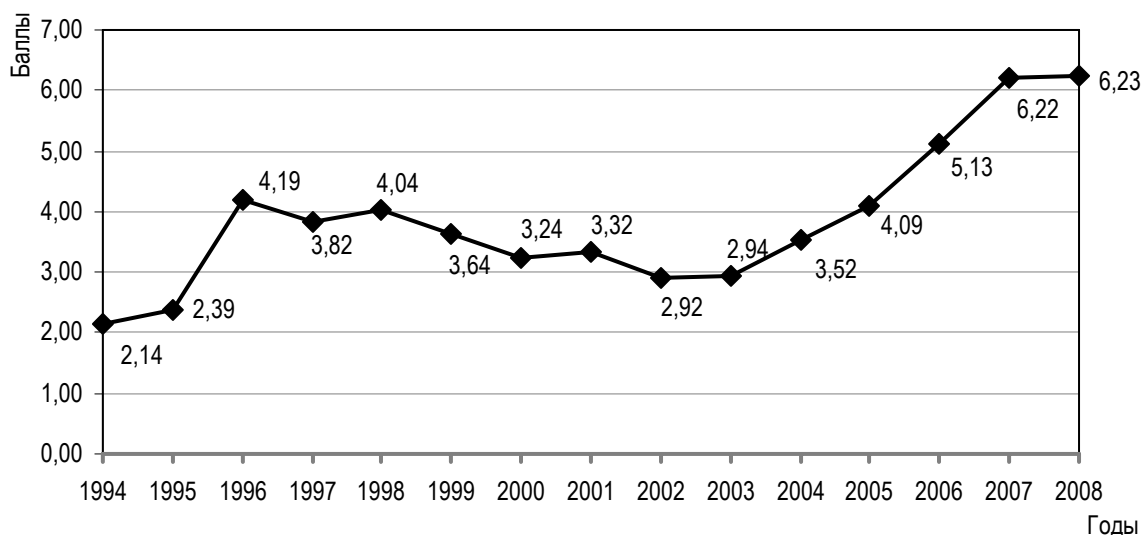


Рис. 1. Динамика интегрального индикатора социальной комфортности проживания населения в Республике Мордовия в 1994-2008 гг.

в Республике Мордовия. Также одним из приоритетных направлений социальной политики в Мордовии является развитие физической культуры и спорта. В последние годы в Республике Мордовия интенсивно ведется строительство спортивных сооружений.

В рамках реализации Концепции развития здравоохранения Республики Мордовия Министерством здравоохранения проводится работа по структурной перестройке отрасли, направленная на поиск резервов, оптимальных путей реформирования стационарной и амбулаторно-поликлинической помощи, на удовлетворение потребностей населения в доступной и качественной медицинской помощи. В области образования происходит стимулирование общеобразовательных учреждений, внедряющих инновационные образовательные программы, денежное поощрение лучших учителей, государственная поддержка талантливой молодежи, внедрение современных образовательных технологий.

Однако после 2007 г. линия графика социальной комфортности замедляет свой рост. Это можно объяснить ухудшением социально-экономической ситуации во второй половине 2008 г. в связи с мировым экономическим кризисом. Подтверждением являются негативные изменения статистических показателей: возросли цены на рынке жилья, увеличилась безработица, как следствие этого, негативную динамику дали показатели, характеризующие социальную патологию общества: увеличилось число больных, страдающих алкоголизмом и наркоманией, воз-

росло неравенство в распределении доходов населения. Эти явления в совокупности дали снижение уровня социальной комфортности проживания населения в регионе.

Субъективная оценка социальной комфортности базируется на социологическом исследовании, проведенном в Республике Мордовия в 2010 г. Данное социологическое исследование позволяет определить удовлетворенность населения социальными условиями жизни и установить значимость тех или иных факторов в формировании социальной комфортности проживания населения.

В исследовании использовалась непропорциональная стратифицированная выборка. Опросу подлежали респонденты в возрасте от 18 до 80 лет. Для проведения исследования была разработана и специально адаптирована к российским условиям анкета.

Респондентам предлагалось оценить степень удовлетворенности социальными условиями по основным блокам социальной комфортности. Далее суммировались положительные и отрицательные оценки отвечающих и рассчитывался коэффициент удовлетворенности социальными условиями по каждому блоку социальной комфортности по следующей формуле:

$$K_{y\partial} = \frac{\sum O^+ - \sum O^-}{\sum O},$$

где $\sum O^+$ - сумма положительных оценок;
 $\sum O^-$ - сумма отрицательных оценок;

$\sum O$ - количество всех возможных оценок.

Далее коэффициент удовлетворенности каждым из 10 факторов социальной комфортности был взвешен по уровню значимости этого фактора в формировании социальной комфортности проживания населения в регионе. Таким образом, была получена субъективная оценка социальной комфортности проживания населения в регионе.

Коэффициент субъективной оценки социальной комфортности:

$$K_{суб} = \frac{\sum_{i=1}^{10} K_{iyд} \cdot F_i}{\sum_{i=1}^{10} F_i},$$

где F_i - значимость каждого фактора в формировании социальной комфортности.

В таблице представлены значения коэффициента удовлетворенности социальными условиями и важности фактора социальной комфортности.

10 баллов. При этом допускается следующая градация:

- ♦ от 0 до 5 баллов - состояние дискомфорта;
- ♦ от 5 до 10 баллов - состояние комфорта.

Коэффициент социальной комфортности до кризиса 2008 г., равный 5,03 балла, свидетельствует о социальной комфортности проживания населения в Республике Мордовия. Однако 5,03 - это значение, близкое к пограничному, поэтому можно сделать вывод о невысокой степени социальной комфортности проживания населения. В настоящее время коэффициент социальной комфортности составляет 4,59 балла. Его снижение на 0,44 балла обусловлено неблагоприятной экономической ситуацией, сложившейся во второй половине 2008 г.

На рис. 2 можно проследить, снижение оценок каких факторов повлекло за собой общее снижение социальной комфортности проживания населения в Республике Мордовия.

Из представленного рисунка можно заключить, что снижение уровня социальной

Результаты социологического исследования

Фактор социальной комфортности	Значение субъективной оценки фактора социальной комфортности (удовлетворенность социальными условиями)		Значение важности фактора социальной комфортности	$K_i \cdot F_i$	
	До кризиса 2008 г.	2010 г.		До кризиса 2008 г.	2010 г.
Жилищные условия	8,32	8,08	8,57	71,34	69,25
Качество образования	8,39	7,69	7,63	64,03	58,69
Состояние здравоохранения	4,69	3,95	7,68	35,97	30,33
Культурный отдых, досуг	6,92	6,96	6,82	47,24	47,48
Общественная безопасность	5,31	5,00	7,18	38,16	35,90
Обеспеченность объектами инфраструктуры	4,86	4,97	7,09	34,44	35,19
Социальная патология общества	1,85	1,26	6,40	11,85	8,05
Организация труда	3,95	2,27	7,11	28,11	16,17
Социально-демографические условия	4,48	4,27	5,82	26,06	24,84
Социальная справедливость общества	0,013	0,08	6,68	0,07	0,07
Сумма	-	-	70,99	357,27	325,96

$$K_{суб} \text{ (до кризиса 2008 г.)} = 357,27 : 70,99 = 5,03$$

$$K_{суб} \text{ (2010 г.)} = 325,96 : 70,99 = 4,59$$

Субъективная оценка социальной комфортности измеряется в пределах от 0 до

комфортности проживания населения в Республике Мордовия в 2010 г. вызвано снижением оценки жилищных условий, качества образования, состояния здравоохранения, общественной безопасности, социальной патологии, организации труда, социально-де-

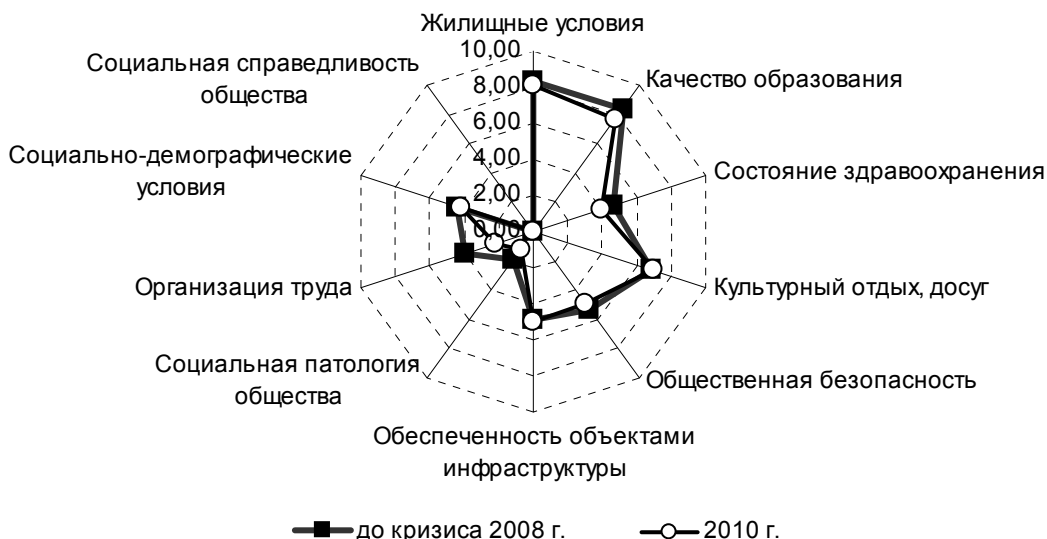


Рис. 2. Динамика основных факторов социальной комфортности проживания населения в Республике Мордовия

мографических условий, социальной справедливости. Повышение оценки произошло только по двум факторам социальной комфортности: культурный отдых и обеспеченность объектами инфраструктуры.

Таким образом, волна мирового экономического кризиса затронула практически все блоки социальной комфортности, что отразилось на снижении значения субъективной оценки факторов социальной комфортности.

Для анализа собранных данных была использована матричная модель, в которой все факторы социальной комфортности располагаются в четырех областях (рис. 3). По-

ложение того или иного фактора зависит от двух величин: от абсолютного значения показателя (степени удовлетворенности населения его состоянием) и важности показателя для жителей региона.

В идеальном случае полученные значения должны располагаться по диагонали области 2. Область 1 означает превышение достаточного уровня благополучия, тогда как область 3 свидетельствует о низкой значимости показателя и невысоком уровне оценки параметров, попадающих в эту область. Если параметр попадает в область 2, то он обладает сбалансированностью ожидаемого и достигнутого.

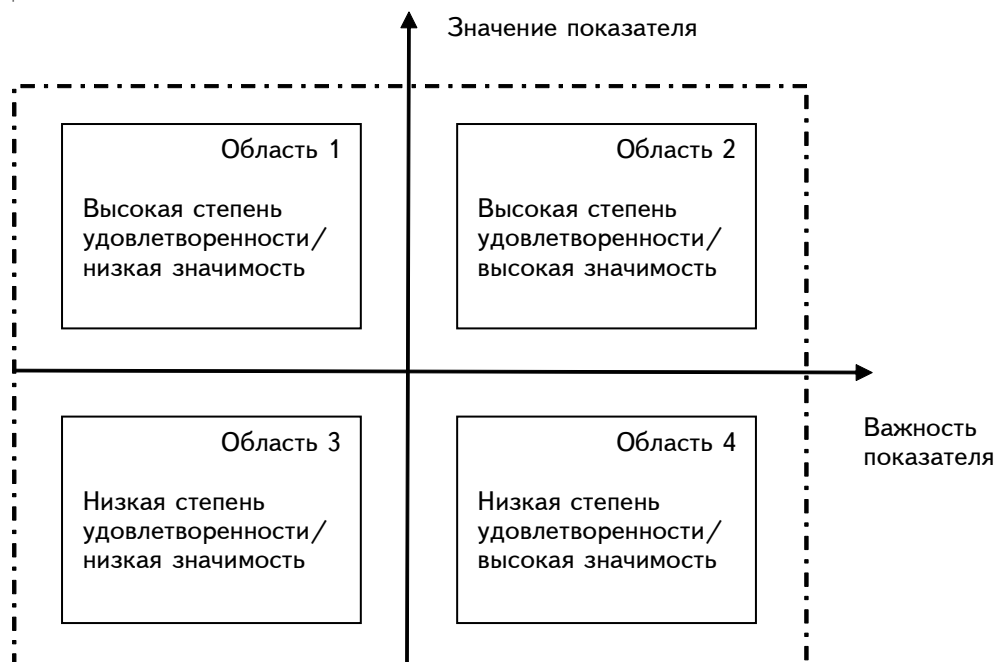


Рис. 3. Квадрат социальной комфортности

Внешние воздействия в первую очередь следует предпринимать по отношению к параметрам, попадающим в область 4. Оси координат проходят через средние арифметические значения показателей и их важности.

На рис. 4 представлена дифференциация факторов социальной комфортности проживания населения в Республике Мордовия в 2008 г.

личные условия, качество образования, организация отдыха, досуга, общественная безопасность), поэтому администрации необходимо осуществлять постоянный мониторинг данных факторов. Перечисленные факторы необходимо поддерживать и сохранять на данном уровне.

Комплексный показатель социальной комфортности, совмещающий два подхода

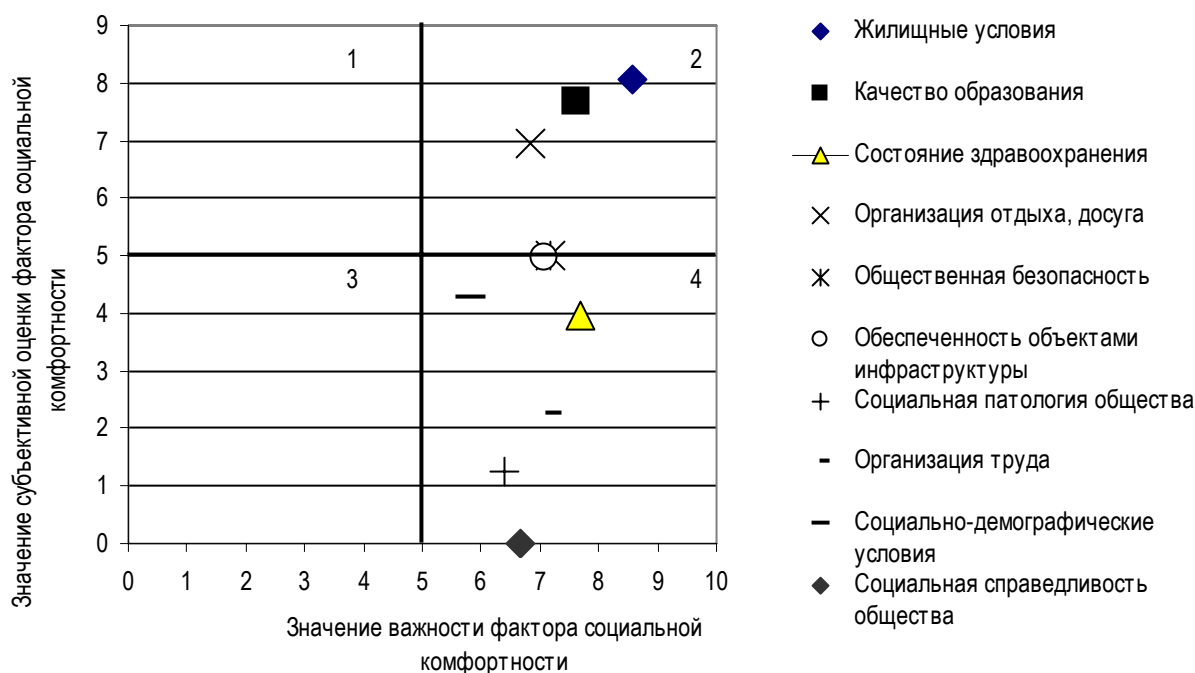


Рис. 4. Дифференциация факторов социальной комфортности проживания населения в Республике Мордовия

Анализируя рис. 4, можно отметить, что все факторы расположились во второй и четвертой областях. Это связано с тем, что для опрашиваемых все факторы социальной комфортности имели высокую значимость.

Факторы, попавшие в четвертую область, находятся в самом тяжелом состоянии (социально-демографические условия, состояние здравоохранения, организация труда, социальная патология общества, социальная справедливость общества, обеспеченность объектами инфраструктуры), так как оценки этих параметров имеют низкие значения и одновременно высокую важность для жителей. Органам государственного управления следует уделить этим факторам пристальное внимание и стремиться исправить их положение, переместив их в квадрат 2.

Во второй области находятся факторы, которые имеют важное значение для населения и имеют достаточно высокие оценки (жи-

лищные условия, качество образования, организация отдыха, досуга, общественная безопасность), поэтому администрации необходимо осуществлять постоянный мониторинг данных факторов.

Завершающим этапом построения комплексного показателя социальной комфортности является корректировка значений первых модифицированных главных компонент каждого блока социальной комфортности на субъективный вес (F_i) каждого фактора в формировании социальной комфортности посредством средней арифметической взвешенной.

Комплексный показатель социальной комфортности:

$$SC_t = \frac{\sum_{i=1}^{10} \tilde{y}_{i,t} \cdot F_i}{\sum_{i=1}^{10} F_i},$$

где $\tilde{y}_{i,t}$ - объективная оценка удовлетворенности по каждому блоку социальной комфортности; F_i - средний показатель значимости каждого фактора, взятый из субъективной оценки.

Объективную оценку удовлетворенности по каждому блоку, рассчитанную на основе первых модифицированных главных компонент, можно получить за достаточно длительный отрезок времени (с 1994 по 2008 г.). Однако социологический опрос был проведен однократно в 2010 г. с поправкой на оценку степени социальной комфортности до кризиса второй половины 2008 г. Поэтому за неимением субъективной значимости факторов социальной комфортности (F) в другие моменты времени комплексный показатель социальной комфортности можно построить только за 2008 г. Таким образом, получаем, что

$$SC_{2008} = \frac{\sum_{i=1}^{10} \tilde{y}_{i,2008} \cdot F_i}{\sum_{i=1}^{10} F_i} = 7,12 \text{ (балла)}.$$

Одна из задач, которая ставилась при интегральном измерении социальной комфортности - это достижение соизмеримости трех оценок: объективной, субъективной и субъективно-объективной. Этого мы достигли. Все три оценки оказались соизмеримы, так их значения изменяются на отрезке от 0 до 10 баллов. Значение комплексного показателя социальной комфортности, равное 7,12 балла, превышает объективное значение 6,23 балла и субъективную оценку, равную 5,03 балла.

Самое низкое значение уровня социальной комфортности соответствует субъективной оценке. Это вполне логично, поскольку уровень потребностей достаточно высок, особенно у городских жителей. Подчас наши потребности растут быстрее технического прогресса, и обеспечить все потребности самыми достойными социальными условиями жизни просто не представляется возможным. Поэтому неудивительно, что субъективная

оценка удовлетворенности каждого фактора социальной комфортности оказалась заниженной. Вместе с тем роль каждого из десяти факторов в формировании социальной комфортности проживания населения в Республике Мордовия оказывается достаточно высокой. На основе этого мы посчитали целесообразным объективное значение степени социальной комфортности каждого блока, рассчитанное на основе статистической информации, взвесить по уровню значимости каждого из них в формировании общего значения социальной комфортности. Таким образом, наибольшее значение субъективно-объективной оценки поддается следующему толкованию. Поскольку уровень социальной комфортности, исходя из объективной информации, достаточно высок, то взвесив его по уровню значимости каждого из 10 факторов, формирующих социальную комфортность, мы получаем значение выше объективной оценки.

Единственный недостаток полученных результатов состоит в том, что нельзя проследить динамику развития трех видов оценок социальной комфортности проживания населения в Республике Мордовия. Это объясняется однократностью проведения социологического исследования. Для дальнейшего изучения уровня социальной комфортности проживания населения в Республике Мордовия и последующего мониторинга необходимы постоянные социологические опросы по основным блокам комфортности.

Социальная комфортность проживания населения в регионе - это явление, для которого характерна двойственная структура. Она совмещает в себе субъективное и объективное начала, что проявляется в субъективно-объективном дуализме оценки, использование которой наиболее целесообразно для корректного определения уровня социальной комфортности в регионе.

¹ Сажин Ю.В., Скворцова М.А. Интегральная оценка социальной комфортности проживания населения в регионе // Финансы и бизнес. 2009. 1 3.

Поступила в редакцию 19.05.2011 г.