

АНАЛИЗ РЫНКА ТРУДА ГОРОДСКОГО ОКРУГА САМАРА*

© 2010 Л.А. Илюхина**

Ключевые слова: рынок труда, трудовые ресурсы, занятость населения, безработица, неполная занятость, тенденции, стратегия развития.

Рассматриваются проблемы использования трудовых ресурсов городского округа Самара, выявленные на основе анализа рынка труда за период с 1995 по 2008 г. На основе выявленных тенденций и особенностей занятости населения предлагаются стратегические направления оптимизации использования трудовых ресурсов и развития рынка труда.

Важным фактором социально-экономического развития городского округа Самара является наличие и эффективное использование трудовых ресурсов.

Для характеристики состояния трудовых ресурсов применяются различные показатели. Наиболее общее представление дает показатель численности трудовых ресурсов. При общем снижении абсолютной величины численности населения города численность трудовых ресурсов за период с 1995 по 2008 г. испытывала некоторые колебания под влиянием демографических и миграционных процессов и возросла на 7 тыс. чел., что соответствует 1% прироста (табл. 1). При этом доля трудовых ресурсов в общей численности населения городского округа возросла на 5,1 процентных пункта (с 60,6% в 1995 г. до 65,7% в 2008 г.). Можно предположить, что рост доли трудовых ресурсов произошел за счет вступления в трудоспособный возраст молодежи, рожденной в 1990-1992 гг., уровень рождаемости в которые был еще относительно высок, а также за счет интенсификации миграционных процессов. Анализ годового баланса численности населения городского округа Самара за 1971-2007 гг. показал, что весь абсолютный прирост численности населения города получен за счет положительного сальдо миграции. Причем, положительное сальдо миграции в отдельные годы было таким высоким, что перекрывало даже отрицательный естественный прирост населения.

Положительным, на наш взгляд, является то, что формирование трудовых ресурсов

в рассматриваемом периоде все в большей степени осуществлялось за счет трудоспособного населения в трудоспособном возрасте (см. табл. 1). С 1998 по 2003 г. наблюдался значительный скачкообразный рост численности трудоспособного населения в трудоспособном возрасте за счет активного вступления в трудоспособный возраст молодежи, рожденной в 1984-1987 гг. За весь рассматриваемый период численность трудоспособного населения возросла незначительно - приблизительно на 2%, и их доля в трудовых ресурсах увеличилась с 95% в 1995 г. до 96% в 2008 г. Наблюдаемый в 2007-2008 гг. рост лиц старших возрастов и подростков в общей численности трудовых ресурсов, скорее может говорить об ухудшении качества и уровня жизни и, тем самым, о желании и необходимости пенсионеров и молодых людей трудиться.

Поскольку далеко не все трудоспособное население представляет собой реальную рабочую силу, заслуживают внимания процессы, происходящие с экономически активным населением (см. табл. 1).

За рассматриваемый период наблюдается устойчивая тенденция снижения удельного веса экономически активного населения как в численности трудовых ресурсов (с 89,7% в 1995 г. до 68% в 2008 г.), так и в общей численности населения (с 54,4% в 1995 г. до 44,7% в 2008 г.). Такая тенденция может свидетельствовать о реальном сокращении трудового потенциала городского округа или о том, что большая часть трудо-

* Для выявления тенденций развития рынка труда города рассматривался период с 1995 по 2008 г., 2009 г. сознательно был не включен, поскольку действие экономического кризиса существенно ухудшило ситуацию на рынке труда.

** Илюхина Лариса Алексеевна, кандидат экономических наук, доцент Самарского государственного экономического университета. E-mail: Laresa@inbox.ru.

Таблица 1

Трудовые ресурсы городского округа Самара и их использование в 1995-2008 гг.

№ п/п	Показатели	1995	1996	1997	1998	1999	2000	2001	2002*	2003	2004	2005	2006	2007	2008
1	Все население, тыс. чел	1219,5	1210,6	1206,3	1189,5	1177,2	1171	1158,9	1179,7	1168,3	1157,2	1133,4	1143,4	1139	1135
2	Всего трудовых ресурсов, тыс. чел.	739,1	729,1	731,3	718,2	720,1	723,3	728,3	754,4	754,1	746,2	613,6	627,7	751,7	746,1
3	Динамика численности трудовых ресурсов, % к 1995 г.	-	98,6	98,9	97,2	97,4	97,9	98,5	102	102	101	83	85	101,7	100,9
4	Доля трудовых ресурсов в численности населения, %	60,6	60,2	60,6	60,4	61,2	61,8	62,8	63,9	64,5	64,5	54,1	54,9	66	65,7
5	Трудоспособное население в трудоспособном возрасте, тыс. чел.	704,7	702,1	700,8	698,7	708,6	720,4	719,6	741,6	745,5	737,6	606,2	619,6	723	717,32
6	% к численности населения	57,8	58	58,1	58,7	60,2	61,5	62,1	62,8	63,8	63,7	53,5	54,2	63,5	63,2
7	Лица старших возрастов + подростки, тыс. чел.	34,4	27	30,5	19,5	11,5	2,9	8,7	8,7	8,6	8,6	7,4	8,1	28,7	28,8
8	% к численности населения	2,8	2,2	2,5	1,6	1	0,2	0,8	0,7	0,7	0,7	0,6	0,7	2,5	2,5
9	Экономически активное население (ЭАН), тыс. чел.	663,1	642,6	638,4	618,5	616,9	566,8	569,4	587,2	600	612,7	510,4	603,6	608,4	507,5
10	% к населению	54,4	53,1	52,9	52	52,4	48,4	49,1	49,8	51,4	52,9	45	52,8	53,4	44,7
11	% к численности трудовых ресурсов	89,7	88,1	87,3	86,1	85,7	78,4	78,2	77,8	79,6	82,1	83,2	96	80,9	68
12	Занятое население, тыс. чел.	656,6	627	616,8	597	593,2	562	565	582	586,7	599,6	481,2	579,7	582	486
13	% к населению	53,8	51,8	51,1	50,2	50,4	48	48,8	49,3	50	51,8	42,4	50,7	51,1	42,8
14	% к трудовым ресурсам	88,8	86	84,3	83,1	82,4	77,7	77,6	77,1	77,8	80,4	78,4	92	77,4	67,7
15	% к ЭАН	99	97,6	96,6	96,5	96,2	99,2	99,2	99,1	97,8	97,9	94,2	96	95,7	95,8
16	Безработные по методике МОТ, тыс. чел.	6,5	15,6	21,6	21,5	23,7	4,8	4,4	5,2	13,3	13,1	29,2	23,9	26,4	21,5
17	% к ЭАН	1,0	2,4	3,4	3,5	3,8	0,8	0,8	0,9	2,2	2,1	5,7	3,9	4,3	4,2
18	Безработные, имеющие статус в службе занятости, тыс. чел.	6,3	14,8	20,9	21,1	8	4,8	4,4	5,1	4,7	5,4	24,4	20,3	9,1	6,6
19	% к ЭАН	1,0	2,3	3,3	3,4	1,3	0,8	0,8	0,9	0,8	0,9	4,8	3,3	1,5	1,3

способного населения находит себе применение в неформальном секторе экономики. По оценкам Минздравсоцразвития России, за последние несколько лет неформальная занятость является единственной для более чем 8,0 млн. чел.

За рассматриваемый период численность занятого населения городского округа Самара систематически сокращалась (исключение составили 2002, 2003, 2004, 2006 и 2007 гг.) и уменьшилась в 2008 г. по сравнению с 1995 г. на 170,6 тыс. чел., или на 26% (см. табл. 1). При этом регулярно снижалась доля занятых в численности населения городского округа (с 53,8% в 1995 г. до 42,8% в 2008 г.), трудовых ресурсов (с 88,8% в 1995 г. до 67,7% в 2008 г.: исключение составили 2006 и 2007 гг.) и в численности экономически активного населения (с 99 до 95,8%).

На наш взгляд, основными социально-экономическими факторами, оказывающими влияние на уровень занятости населения городского округа за анализируемый период времени, являлись такие, как: структурная перестройка экономики, отражающая современные тенденции развития рыночной экономики; снижение инвестиционной активности; демографический фактор (сложившаяся в стране демографическая ситуация характеризуется сокращением удельного веса населения моложе трудоспособного возраста и увеличением доли лиц пенсионного возраста); несоответствие структуры рабочих мест профессионально-квалификационной структуре и профилям подготовки предлагаемой рабочей силы; ужесточение требований работодателей к уровню квалификации работников и ряд других.

Анализ отраслевой структуры занятости населения с 1995 по 2008 г. показал следующее.

Наиболее существенно изменился удельный вес занятых в следующих отраслях:

- ◆ промышленность;
- ◆ торговля и общественное питание;
- ◆ наука и научное обслуживание;
- ◆ управление.

Удельный вес занятых в промышленности сократился почти на 51% (табл. 2, 3), что естественно связано напрямую с уменьшением объемов выпуска продукции. Занятость в остальных перечисленных отраслях возросла.

Значительно увеличилась численности занятых в торговле и общественном питании (на 49,5 тыс. чел., или практически в 3 раза). В 2008 г. их доля в общей численности занятых увеличилась с 5,3% в 1995 г. до 14,9%. Увеличение числа занятых в торговле, общественном питании, снабженческо-сбытовых организациях - объективный процесс. Эти отрасли, как правило, выступают в роли стартовых для накопления капитала в целях перелива его в более эффективные отрасли. Увеличению числа занятых в этих отраслях способствовал также процесс реформирования отраслей, связанных с выпуском продукции для военно-промышленного комплекса.

◆ В сфере жилищно-коммунального хозяйства и других непроизводственных видов бытового обслуживания населения общий прирост численности занятых составил 68%.

◆ Численность работников здравоохранения увеличилась на 10%.

◆ Численность работников, занятых в сфере образования, несмотря на резкий скачок вверх на 12% в 1998 г., в 2008 г. превысила уровень 1995 г. лишь на 2%.

◆ По сравнению с 1995 г. численность работников сферы культуры и искусства увеличилась в 2008 г. на 42%.

◆ Численность работников финансово-кредитных и страховых учреждений в 2008 г. увеличилась на 20%, что говорит о спросе на этот вид деятельности.

◆ Численность работников, занятых в аппарате органов управления, за весь изучаемый период четко и стабильно увеличивалась, не испытав ни единого спада. За последние 14 лет следует отметить более чем двукратный рост занятости в органах управления при росте численности занятых в экономике на 1,7% (в 2007 г.) и снижении численности населения на 7% (в 2008 г.). Неоправданное разрастание управленческого аппарата влечет за собой значительный рост расходов бюджета на его содержание, снижение эффективности управления из-за появления лишних управленческих звеньев, несогласованность действий работников управления и удлинение времени прохождения управленческой информации.

◆ Положительной тенденцией можно назвать увеличение занятости в секторе науки (в 1,5 раза).

Таблица 2

Баланс трудовых ресурсов городского округа Самара за 1995-2008 гг. в среднегодовом исчислении, тыс. чел.

№ п/п	Показатели	1995	1996	1997	1998	1999	2000	2001	2002	2003	2004	2005	2006	2007	2008
1	Всего трудовых ресурсов	739,1	729,1	731,3	718,2	720,1	723,3	728,3	754,4	754,1	746,2	613,6	627,7	751,7	746,1
2	В том числе:														
2	трудоспособное население в трудоспособном возрасте	704,7	702,1	700,8	698,7	708,6	720,4	719,6	741,6	745,5	737,6	606,2	619,6	723	717,3
3	лица старших возрастов и подростки, занятые в национальной экономике	34,4	27	30,5	19,5	11,5	2,9	8,7	8,7	8,6	8,6	7,4	8,1	28,7	28,8
4	лица старших возрастов														
5	подростки														
6	Распределение трудовых ресурсов - всего занято в национальной экономике (без лиц в личном подсобном хозяйстве) (сумма строк 7-23)	507,4	462,7	423,9	559	539,9	495,7	495,6	510	512,9	526,6	463	476,6	516,4	468
7	В том числе:														
7	промышленность	221,8	199,6	169,6	187,4	164,3	163,3	163,4	150,6	148	144,8	112,1	110,2	110,2	108,6
8	сельское хозяйство	1,4	1,5	1,5	1,5	1,7	1,8	1,9	1,7	1,6	1,5	1,4	1,4	1,3	1,2
9	транспорт	44,6	44,2	44,1	43	44,3	42,7	42,4	45,2	46,3	47,5	46,2	46,8	48,7	47,2
10	связь	8,9	8,8	8,8	11	10,4	9,9	10,1	10,4	10,6	10,3	8,8	10,1	10,4	10,1
11	строительство	38,3	30,7	21,3	40	37,6	33,7	35	40,7	40,2	40,9	41	40,9	42,8	42,2
12	оптовая и розничная торговля	26,8	17,1	19,4	72,2	81	54,1	53,9	71,2	66,6	67,8	68,2	70,2	75,2	76,3
13	общественное питание														
14	прочие виды деятельности сфер материального производства	14,4	10,5	7,2	22,2	21,1	10,8	10,1	9,6	27,5	33,3	18,2	21,1	26,6	26,3
15	жилищно-коммунальное хозяйство	19	19,2	23,4	25,9	26,8	22,2	22,1	20,4	20	19,5	17,5	19,2	25,5	25,2
16	непроизводственные виды бытового обслуживания населения						3,4	3,9	4	3,5	3,3	2,1	3,6	6,6	6,7
17	здоровоохранение, физическая культура и спорт, социальное обеспечение	37,5	37,6	38,3	44,2	44,1	40	39	39,7	40,7	39,5	37,2	38,2	41,8	41,3
18	образование	45,8	44,3	43,8	49,1	48,7	44,9	43,8	42,4	42,7	45,5	43	44,2	47,6	46,7
19	культура и искусство	4,3	4,3	4,6	7,1	5,8	5	5,3	5,5	5,9	6,2	5,3	6,1	6,6	6,1
20	наука и научное обслуживание	18	16,1	13,9	14,9	13,9	29,7	28,2	27,2	27,6	26,6	22,1	23,2	27,2	26,8
21	финансы, кредит, страхование, пенсионное обеспечение	11,4	10,4	10,2	15	14	9	7,8	9,6	10,6	11,7	11,7	12	13,6	13,7
22	аппарат органов государственного управления, органы управления кооперативными организациями, межотраслевые органы управления, судебные и юридические организации, охрана общественной безопасности	14	16,9	16,5	18,3	19	19	19,3	19,8	20,3	27,7	28	29,1	31,8	33,5
23	другие отрасли	1,2	1,5	1,3	7,2	7,2	6,2	9,4	12	0,8	0,5	0,2	0,3	0,5	0,4
24	Учащиеся в трудоспособном возрасте, обучающиеся с отрывом от работы	76	86,5	92,9	99,7	103,2	105,5	107,7	167,4	153,8	133	-	-	-	-
25	Трудоспособное население в трудоспособном возрасте, занятое в личном подсобном хозяйстве, военнослужащие и др.: население, не занятое в экономике	149,2	164,3	192,9	38	53,3	66,3	69,4	72	73,8	73	18,2	103,1	65,6	18

Таблица 3

Распределение занятых в экономике городского округа Самара по отраслям за 1995-2008 гг., %

Показатели	1995	1996	1997	1998	1999	2000	2001	2002	2003	2004	2005	2006	2007	2008
Всего занято в национальной экономике	100,0	100,0	100,0	100,0	100,0	100,0	100,0	100,0	100,0	100,0	100,0	100,0	100,0	100,0
В том числе:														
промышленность	43,7	43,1	40,0	33,5	30,4	32,9	33,0	29,5	28,9	27,5	24,5	23,1	21,3	21,2
сельское хозяйство	0,3	0,3	0,4	0,3	0,3	0,4	0,4	0,3	0,3	0,3	0,3	0,3	0,3	0,2
транспорт	8,8	9,6	10,4	7,7	8,2	8,6	8,6	8,9	9,0	9,0	9,9	9,7	9,4	9,2
связь	1,8	1,9	2,1	2,0	1,9	2,0	2,0	2,0	2,1	2,0	1,9	2,1	2	2
строительство	7,5	6,6	5,0	7,2	7,0	6,8	7,1	8,0	7,8	7,8	8,9	8,5	8,3	8,2
оптовая и розничная торговля, общественное питание	5,3	3,7	4,6	12,9	15,0	10,9	10,9	14,0	13,0	12,9	14,8	14,8	14,6	14,9
прочие виды деятельности сфер материального производства	2,8	2,3	1,7	4,0	3,9	2,2	2,0	1,9	5,4	6,3	3,9	3,4	5,2	5,1
жилищно-коммунальное хозяйство и непромышленные виды бытового обслуживания	3,7	4,1	5,5	4,6	5,0	5,2	5,2	4,8	4,6	4,3	4,2	8,4	6,2	6,2
здравоохранение, физическая культура и спорт, социальное обеспечение	7,4	8,1	9,0	7,9	8,2	8,1	7,9	7,8	7,9	7,5	8	7,8	8,1	8,1
образование	9,0	9,6	10,3	8,8	9,0	9,1	8,8	8,3	8,3	8,6	9,2	9,2	9,2	9,1
культура и искусство	0,8	0,9	1,1	1,3	1,1	1,0	1,1	1,1	1,2	1,2	1,1	1,2	1,3	1,2
наука и научное обслуживание	3,5	3,5	3,3	2,7	2,6	6,0	5,7	5,3	5,4	5,1	4,6	4,8	5,3	5,2
финансы, кредит, страхование, пенсионное обеспечение	2,2	2,2	2,4	2,7	2,6	1,8	1,6	1,9	2,1	2,2	2,5	2,5	2,6	2,7
аппарат органов государственного управления, органы управления кооперативными организациями, межотраслевые органы управления, судебные и юридические организации, охрана общественной безопасности	2,8	3,7	3,9	3,3	3,5	3,8	3,9	3,9	4,0	5,3	6,1	6,1	6,2	6,5
Другие отрасли	0,2	0,3	0,3	1,3	1,3	1,3	1,9	2,4	0,2	0,1	0,1	0,1	0,1	0,2

Таким образом, общий анализ отраслевой структуры занятости населения городского округа Самара показал, что в среднем отрасли материального производства обеспечивают 67-68% занятости населения городского округа, а отрасли непродуцированной сферы и сферы услуг - 32-33%. Такое положение, на наш взгляд, является следствием преимущественной ориентации на экстенсивный путь развития, недостаточного внедрения в производство инноваций, новых ресурсосберегающих технологий, недооценки влияния социальной сферы на эффективность экономики.

Представленное изменение отраслевой структуры занятости во многом носит объективный характер и обусловлено рыночными преобразованиями. В то же время очевидной является необходимость более полного использования производственного и трудового потенциала предприятий промышленности, строительства, транспорта и других видов экономической деятельности. Этот потенциал еще не потерян, резервы его велики. Проводимая руководителями предприятий и организаций кадровая политика направлена на максимальное сбережение трудового потенциала. О чем говорит тот факт, что руководители предприятий переводят работников на режим неполного рабочего времени и предоставляют отпуска без сохранения заработной платы.

С 1998 г. на рынке труда города наблюдается устойчивый спад масштабов регистрируемой неполной занятости, но все же удельный вес потерь рабочего времени остается достаточно высоким.

Так, по данным городского центра занятости в марте 2010 г. 2% списочной численности работников крупных и средних предприятий города работали в режиме неполной рабочей недели (дня) по инициативе работодателя; 1,8% списочной численности - по соглашению между работником и работодателем. Доля работников, находящихся в отпусках по вине работодателя составила 1,2% списочной численности работников. Наибольшие размеры неполной занятости в марте 2010 г. отмечались в организациях обрабатывающих производств, в которых 3,3% работников списочной численности работали неполное рабочее время по иници-

ативе работодателя; 2,2% - по соглашению между работником и работодателем и 6,9% работников находились в отпусках без сохранения заработной платы по письменному заявлению работника. В простое по вине работодателя находились 2,0% списочной численности работников. Практика предоставления отпусков без сохранения заработной платы по письменному заявлению работника наиболее широко распространена в строительных организациях (7,7% списочной численности работников) и в организациях обрабатывающих производств (6,9%).

Применение режима неполного рабочего дня и внеочередные отпуска являются причинами неэффективного использования трудового потенциала и представляют собой реальные резервы роста производительности труда. Здесь речь идет о тех резервах роста, которые фактически регистрируются руководителями предприятий и организаций. Проведенный нами за период 2005-2008 гг. расчет совокупного роста производительности труда в промышленности (по крупным и средним предприятиям города) за счет ликвидации целодневных и внутрисменных потерь рабочего времени составил 105%.

Но на производствах существуют, и другие резервы лучшего использования рабочего времени, выявляемые лишь в результате специальных исследований. К таким резервам относятся производственные потери рабочего времени и непроизводительные затраты труда. Проведенные расчеты по оценке влияния на рост производительности труда лучшего использования рабочего времени на ряде крупных предприятий города показали, что ликвидация производственных потерь рабочего времени и непроизводительных затрат труда может обеспечить 35-38% прироста производительности труда.

Изменения, происходящие в сфере занятости, оказывают влияние на динамику безработицы. Будучи атрибутом рыночной экономики, безработица не только стала обычным явлением современного этапа развития, но и приобрела специфические черты. В значительной мере это обусловлено структурными деформациями экономики, вследствие чего безработица в основной своей массе развивается в структурной форме. Речь идет не вообще об отсутствии рабочих мест,

а о несоответствии характеристик предложения рабочей силы спросу на нее.

Для Самары, как и для других городов России в целом, характерен разрыв между уровнем общей и зарегистрированной безработицы.

За последние 15 лет в городе наблюдались два пиковых уровня безработицы - 1997-1998 гг. и 2005-2006 гг. В 1997-1998 гг. это массовые увольнения работников с предприятий в связи со спадом производства, сменной форм собственности, реструктуризацией экономики и другими причинами.

Для нашего города 1999 г. стал годом перелома ситуации на рынке труда, выразившийся (начиная с 2000 г.) в существенном снижении масштабов безработицы. Снижение численности безработных и размеров безработицы было обусловлено как экономическим фактором (оживление экономики и увеличение, вследствие этого, спроса на рабочую силу - количество вакансий в 2000 г. составило 10 263 ед., что в несколько десятков раз, превышало вакансии последующих пяти лет), так и причинами институционального и организационного характера (законодательное установление более жесткого порядка регистрации и снятия с учета незанятых граждан; отсутствие уверенности в возможности трудоустройства через службу занятости и др.).

Показатели численности безработных и уровня безработицы в городском округе Самара за 2000-2008 гг. представлены в табл. 4.

Что касается 2005-2006 гг., то можно предположить, что количество безработных возросло за счет высвобождаемых в резуль-

тате структурных изменений экономики и невостребованных выпускников учреждений профессионального образования. Об этом говорит и увеличение доли подростков в общей численности трудовых ресурсов. В отдельные годы за последние 10 лет доля молодежи среди официально зарегистрированных безработных колебалась от 27 до 35%.

Следует отметить, что в подавляющем большинстве, работодатели испытывают потребность в работниках для замещения свободных рабочих мест (вакантных должностей) по рабочим специальностям. Они составляют примерно 80% общего числа вакансий. При этом требования работодателя не всегда соответствуют профессиональному и квалификационному уровню безработных (табл. 5).

Повышение требований работодателей к уровню образования, профессионализму и квалификации работников обусловило востребованность лиц, имеющих высшее и среднее профессиональное образование и стабилизацию их доли в структуре безработных. По уровню образования среди безработных больше всего специалистов с высшим, неполным высшим образованием (свыше 30%), а также со средним профессиональным (29-30%).

В 2008-2009 гг. наиболее востребованными в Самаре были специалисты сферы продаж (см. рисунок). Интересно то, что основным требованием работодателя к соискателям этих вакансий является опыт успешных личных продаж, а не наличие профильного образования. На втором месте расположился офисный персонал (офис-менеджеры, администраторы, секретари). Доля запросов

Таблица 4

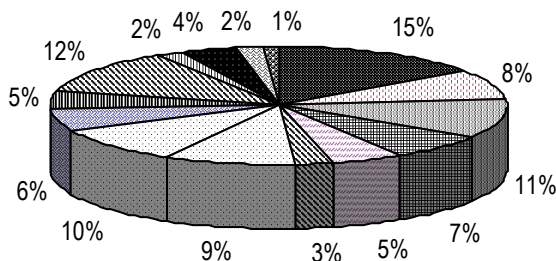
Динамика численности безработных и уровня официально зарегистрированной безработицы в городском округе Самара

На конец года	Зарегистрировано безработными в службе занятости, тыс. чел.	Уровень зарегистрированной безработицы	
		% к ЭАН	% к трудоспособному населению
2000	4,8	0,84	0,66
2001	4,4	0,75	0,61
2002	5,1	0,86	0,7
2003	4,7	0,77	0,63
2004	5,4	0,88	0,74
2005	24,4	4,78	4,02
2006	20,3	3,36	3,28
2007	9,1	1,49	1,26
2008	6,6	1,30	0,92

Таблица 5

Сравнительный анализ потребности в рабочей силе и предложения труда

Показатели	2000	2001	2002	2003	2004	2005	2006	2007	2008
Численность занятого населения, тыс. чел.	495,7	495,6	510	512,9	526,6	463	476,6	516,4	468
Лица, не занятые трудовой деятельностью, ищущие работу, тыс. чел.	4,8	4,4	5,2	13,3	13,1	29,2	23,9	26,4	21,5
Из них имеют статус безработного, тыс. чел.	4,8	4,4	5,1	4,7	5,4	24,4	20,3	9,1	6,6
% к числу незанятых лиц	100	100	98,1	35,3	34,4	83,6	84,9	34,4	30,7
Заявленная предприятиями и организациями потребность в работниках, тыс. чел.	10,3	8,2	9	8,9	5,3	-	12,9	16,6	14,9
Уровень вакансии, % к численности занятых	2,0	1,7	1,8	1,7	1	-	2,7	3,2	3,2
Нагрузка незанятого населения на одну заявленную вакансию (всего), чел.	0,5	0,5	0,6	1,5	2,5	-	1,8	1,6	1,4
В расчете на одного зарегистрированного безработного, чел.	0,5	0,5	0,6	0,5	0,9	-	1,6	0,6	0,4



- Продажи
- Информационные технологии
- Бухгалтерия
- Производство
- Управление персоналом
- Высший менеджмент
- Банки/Инвестиции
- Строительство/Недвижимость
- Медицина
- Маркетинг/Реклама
- Административный персонал
- Транспорт/Логистика
- Страхование
- Юриспруденция
- Другие профессиональные области

Рис. Распределение вакансий по профессиональным областям в Самаре и Самарской области в 2008-2009 гг.

на такие вакансии в Самаре так же очень высока. Следует отметить, что значительно вырос уровень требований к офисным специалистам, что связано с расширением круга выполняемых ими обязанностей. На третьем месте находятся финансовые специалисты - бухгалтеры, финансовые аналитики, аудиторы. Запрос на эти вакансии в Самаре всегда находится на стабильно высоком уровне. Так же есть спрос на опытных и высококвалифицированных специалистов по маркетингу, рекламе и связям с общественностью.

В связи с бурным развитием IT-рынка в течение нескольких последних лет в Самаре возрос спрос на такие вакансии, как про-

граммист и системный администратор. В целом спрос на специалистов сферы информационных технологий, более чем в 1,5 раза превышает предложение со стороны работников.

Таким образом, на рынке труда по любому профилю требуются высококвалифицированные специалисты с необходимым уровнем профессиональных компетенций, что позволяет говорить о квалификационном характере безработицы.

Если сравнивать состав зарегистрированных безработных по возрасту, то доля молодежи (16-29 лет) оставалась практически постоянной на протяжении последних десяти

лет и составляла 27-35% зарегистрированных безработных. Основными причинами, сдерживающими эффективное трудоустройство молодых специалистов и выпускников образовательных учреждений, являются такие, как низкая профессиональная конкурентоспособность выпускников; отсутствие у большинства необходимых знаний и навыков самоопределения на рынке труда, отсутствие опыта трудовой деятельности; отсутствие знаний и умений вести переговоры с работодателями по вопросам трудоустройства; завышенные требования самих выпускников к будущему месту работы; несоответствие профессионально-квалификационной структуры выпускников потребностям экономики и структуре имеющихся вакансий и др.

Таким образом, на основе проведенного анализа рынка труда можно выделить следующие особенности занятости населения городского округа Самара.

Во-первых, это неблагоприятная демографическая ситуация. Начиная с 2006 г. начинается абсолютное сокращение численности населения трудоспособного возраста. Снижение иммиграции и вступление в трудоспособный возраст поколения 90-х, которое характеризовалось низкой рождаемостью, предопределяет количественное сокращение трудоспособного населения. Особенно сложными в этом отношении будут 2010 и 2011 гг. Количество молодежи, вступающей в трудоспособный возраст, в этот период сократится по сравнению с 2005-2006 гг. на 45%¹.

Во-вторых, низкое качество рабочей силы, низкая культура труда, низкая гибкость и мобильность трудовых ресурсов; недостаточная профессиональная подготовка (которая адекватна преобладающему на производстве технологически устаревшему оборудованию), разрыв между профессиональным образованием, прежде всего высшим, и требованиями рынка труда, слабая степень участия работодателей в организации и реализации учебного процесса средних специальных и высших учебных заведений.

Рынок труда в городе не сбалансирован. Причинами этого являются территориальное расхождение спроса и предложения, не удовлетворяющий претензии населения уровень оплаты труда, несоответствие квалификации кадров требованиям работодателей.

Крайне негативно на качестве рабочей силы сказались разрушение системы начального профессионального образования (школа, ПТУ) и внутрифирменной переподготовки. Отсутствие прогнозов потребностей рынка труда в специалистах определенных профессий (квалификации) и программ подготовки необходимых экономике специалистов уже сегодня порождает дефицит квалифицированных кадров технических специальностей, рабочих высокой квалификации на большинстве предприятий городского округа.

Рынок труда и рынок образовательных услуг не имеют постоянных информационных взаимосвязей.

В-третьих, слабая отраслевая, профессиональная и территориальная мобильность рабочей силы приводит к неравномерному распределению трудовых ресурсов по отраслям и сферам занятости экономики, высокому уровню неэффективной занятости, увеличению нелегальной миграции низкоквалифицированной рабочей силы.

В-четвертых, неэффективная занятость населения. Прямым следствием неэффективной занятости является низкая производительность труда, скрытая безработица и фактическое снижение численности работающего населения.

В-пятых, существование значительного неформального сектора экономики. Речь идет, в частности, о лицах, занятых мелко-розничной торговлей, сотрудниках незарегистрированных охранных структур; людях, вовлеченных в нелегальный бизнес. Кроме того, существует немало видов деятельности (консультационные услуги, репетиторство, ремонт жилья и др.), которые нередко осуществляются без какой-либо регистрации и уплаты налогов.

В-шестых, незначительной долей занятых в малом бизнесе. Мировой опыт свидетельствует, что именно он является главным резервом создания новых рабочих мест и главным источником повышения жизненного уровня населения. Если 3/4 - 4/5 ВВП производится на предприятиях, в различной степени подконтрольных государству (так называемый "корпоративный" сегмент), то "околокорпоративный" и "некорпоративный" сегменты (крупное частное предпринимательство, средний и малый бизнес) в сумме занимают

лишь 25-35%. В качестве примера можно привести страны ОЭСЭР, в структуре ВВП которых малый бизнес составляет 40-60%².

На наш взгляд, стратегическими целями развития рынка труда городского округа Самара и улучшения занятости населения являются следующие.

Постепенное преодоление демографического кризиса на основе повышения рождаемости, борьбы со смертностью и стимулирования миграции высококвалифицированной рабочей силы. Именно эти направления государственной политики РФ являются приоритетными за последние несколько лет.

В том случае, если будут осуществлены эффективные меры, направленные на сокращение смертности и повышение рождаемости, то мы сможем существенно смягчить выживание населения (в том числе экономически активного), создать предпосылки для демографического роста.

С другой стороны, необходимо учитывать, что при принятии соответствующих мер, реальные результаты будут достигнуты, как минимум, в горизонте одного поколения – тогда как проблемы дефицита качественной рабочей силы необходимо решать уже сейчас. В этой связи одним из основных факторов развития экономики города становится повышение производительности труда на основе развития наукоемких и ресурсосберегающих отраслей, инвестиционной активности, технического перевооружения производств и активного внедрения трудосберегающих технологий.

Таким образом, вторым направлением стратегического развития рынка труда и смягчения дефицита рабочей силы является оптимизация использования имеющихся человеческих ресурсов и повышение качества рабочей силы. Переход экономики города на инновационный путь развития, внедрение передовых инновационных технологий, необходимость развития наукоемких производств обусловят повышение потребности работодателей в работниках с высокой поливалентной квалификацией, способной быстро обучаться и овладевать новой техникой, технологией, быть восприимчивой к быстро меняющимся условиям производства.

Для повышения качества рабочей силы, на наш взгляд, необходимо, во-первых, реа-

низировать систему профтехобразования и внутрифирменной целевой подготовки и переподготовки кадров по приоритетным направлениям научно-технического прогресса с учетом текущих и перспективных потребностей экономики города в квалифицированных работниках. Бизнес должен занять активную позицию в формировании трудовых ресурсов нужного качества, в гибком их размещении и использовании. Это привлечет инвестиции в человеческий капитал. Во-вторых, оказывать методическую помощь предприятиям в организации опережающего обучения персонала, находящегося под риском увольнения. В-третьих, активнее развивать систему профессиональной ориентации граждан, и особенно молодежи. В-четвертых, возродить систему балансовых расчетов потребности в рабочей силе по предприятиям (к сожалению, в настоящее время на предприятиях не существует реальных данных потребности рабочей силы в разрезе профессий и специальностей).

Работа системы высшего профессионального образования, на наш взгляд, должна строиться на организации информационно-взаимодействия рынка труда и рынка образовательных услуг. Работодатели должны проявлять активность как заказчики образовательных услуг, охотно идти на диалог с системой высшего образования (вплоть до реального активного участия в формировании перечня дисциплин и компетенций вариативной части государственных образовательных стандартов нового поколения).

Третьим фактором развития рынка труда и занятости населения является повышение экономической активности населения и вовлечение в производство экономически неактивного населения, и прежде всего, молодых людей трудоспособного возраста.

Необходимо и в дальнейшем отслеживать изменение пропорций занятости между сферой производства товаров и услуг в пользу последней. Если в настоящее время удельный вес занятых в отраслях, оказывающих услуги, составляет 33%, то необходимо было бы прийти к показателю 60-70%, что было бы сравнимо с современным уровнем этого показателя в странах с развитой экономикой (Великобритания, США, Франция, Швеция). Условие такого перераспределения – приток

инвестиций в сферу услуг, расширение в перспективе их объема и ассортимента³.

Таким образом, настало время выработать не только стратегию, но и конкретные программы (региональные, муниципальные) регулирования занятости и эффективного использования трудовых ресурсов, в том числе и с учетом усиливающегося процесса международной миграции рабочей силы. На наш взгляд, такие программы должны включать, как минимум пять основных направлений:

1) стимулирование роста занятости в приоритетных сферах экономической деятельности;

2) разработка системы подготовки и переподготовки кадров по приоритетным направлениям научно-технического прогресса с учетом потребностей экономики;

3) содействие найму рабочей силы (разработка правил найма и увольнения работников, учет фактического исполнения законов, баланс законодательного, коллективного и рыночного регулирования);

4) социальная поддержка безработных (страхование от безработицы и другие меры

поддержки уровня доходов, разработка активных программ развития рынка труда по отдельным сегментам, разделение ответственности между регионами и федеральными властями);

5) регулирование международной миграции рабочей силы.

При этом важно, чтобы государственное вмешательство осуществлялось в основном с помощью экономических и правовых рычагов, с максимальным подключением образовательных и предпринимательских структур, бизнес-сообществ, а не административных мер.

¹ Самарский статистический ежегодник, 2008 : стат. сб. / Территор. орган Федер. службы гос. статистики по Самар. обл. Самара, 2008.

² Грачев Ю.А. Основные специфические черты российского рынка труда // Актуальные проблемы современного социально-экономического развития : материалы V Междунар. науч.-практ. конф. Вып. 5. Самара, 2010. С. 281.

³ Трудовые ресурсы и социальная политика : круглый стол // Отечеств. зап. 2003. № 3 (12). С. 129.

Поступила в редакцию 31.07.2010 г.