

МЕТОДЫ ОЦЕНКИ ЭФФЕКТИВНОСТИ ИНВЕСТИЦИЙ В СОЦИАЛЬНО-ЭКОНОМИЧЕСКИЕ ПРОЕКТЫ

© 2010 А.П. Ситников*

Ключевые слова: социальные проекты, социально-политические проекты, управление проектами, проектный анализ, оценка социальной эффективности.

Оценка эффективности социальных и социально-политических проектов является одной из важных составляющих системы управления такими проектами. В настоящее время ни в теории, ни на практике не выработано убедительных методов оценки социальной эффективности инвестиционных проектов. Предлагается методика, которая могла бы дополнить традиционные подходы к оценке эффективности социальных проектов.

При управлении проектами часто возникает проблема, связанная с недостаточностью использования методического инструментария оценки и анализа для оценки эффективности социально-экономических инвестиций. Естественно, ввиду того что основными результатами проектов являются общественные блага, не сводимые только лишь к финансовым или экономическим выгодам участников проектов, то и применять к ним такие показатели эффективности, как например, чистый дисконтированный доход или внутренняя норма доходности, было бы неправильно. В коммерческих проектах мерилем успешности действительно является финансовая эффективность. В некоммерческих же, социально-политических проектах чаще всего создается определенный экономический результат, но не он является основным и определяющим. Тем не менее, для реализации социально-политического проекта необходимы денежные и другие материальные средства. Возникает вопрос, как определить эффективность использования ресурсов и обеспечить такую систему оценки и отбора проектов, которая бы помогла оптимальному распределению ресурсов по проектам и социально-политическим проблемам.

В рамках настоящей статьи автором предлагается не отказываться от традиционных показателей инвестиционной привлекательности проектов¹, но дополнить их показателям социальной эффективности инвестиций. В ряде работ предлагается при оценке и анализе социальных проектов и проектов, со-

здающих социально значимые результаты, полностью заместить традиционные показатели новыми. Но следует признать, что в большинстве случаев финансовые организации все равно рассматривают проекты (в том числе и социально-политические) на основе традиционных показателей. Кроме этого, к большому сожалению в настоящее время общепринятых методик оценки социальной эффективности проектов, доказавших свою состоятельность на практике и принятых большинством участников социально-политической деятельности, не существует. Именно поэтому автор предлагает дополнить традиционные методики новыми показателями, имеющими отношение исключительно к социальной эффективности.

В качестве теоретической основы такой дополнительной методики автор предлагает использовать одну из концепций, которые в настоящее время получили определенную популярность в теории и практике определения социальных результатов различного рода проектов, в первую очередь проектов, непосредственно направленных на создание социальных и экологических благ для широкого круга населения. Выбранной концепцией является анализ социальной эффективности инвестиций (SROI - Social Return on Investment). Следует отметить, что данная концепция имеет определенное отношение к другим теоретическим и практическим подходам к оценке неэкономических результатов, таким как "двойной критерий" (Double Bottom Line), "смешанная стоимость" (Blended

* Ситников Алексей Петрович, зав. кафедрой политического консультирования и избирательных технологий Государственного университета - Высшей школы экономики (ГУ-ВШЭ), г. Москва. E-mail: s.trifonova@tringleconsulting.ru.

Value) и “тройной критерий” (Triple Bottom Line - TBL, 3BL, или 3P - People, Planet, Profit). Сравнительный анализ различных подходов представлен в завершении настоящего параграфа.

Концепция социальной эффективности инвестиций ставит своей целью выработку четкой методики исследования, измерения и декларирования социальных, политических, экологических и других неэкономических результатов, которые создаются проектами и организациями. В основе анализа социальной эффективности лежат анализ затрат и выгод и социальный аудит, направленный на выявление социальной ценности (social value, иногда в научной литературе переводится как социальная стоимость, но в русском языке стоимость имеет в большей степени смысловую связь с затратами, а не с конечными благами и их пользой для общества), создаваемой в проекте, путем нахождения материальных, финансовых и нефинансовых, эквивалентов для социальных результатов. Анализ SROI измеряет ценность создаваемых благ и затраты на создание этих благ. Формально социальная эффективность инвестиций представляет собой отношение чистой приведенной ценности благ к чистой приведенной стоимости инвестиций. Например, отношение 3 к 1 означает, что один рубль инвестиций создает на три рубля социальных результатов. Однако, анализ социальной эффективности инвестиций не следует сводить к определению одной единственной цифры. Наоборот, сама суть анализа SROI состоит в том, что один или даже несколько показателей, какими бы ценными они не были, не могут показать социальные результаты проекта, так как они эти результаты имеют достаточно сложную природу. Таким образом, анализ социальной эффективности должен представлять собой методику для исследования цепочки создания социально-политической ценности, и при этом так называемая монетизация играет существенную, но не единственную, и далеко не самую ключевую роль. Анализ социальной эффективности инвестиций предполагает возможность обходиться вообще без количественных показателей, так как одной из целей этой методики является создание необходимого общего информационного пространства, позволяющего обсуждать обще-

ственно значимые результаты с различными заинтересованными сторонами социально-политического проекта.

Концепция социальной эффективности инвестиций изначально была создана специалистами фонда Roberts Enterprise Development Fund (REDF), благотворительного исследовательского фонда, расположенного в Сан-Франциско². С тех пор концепция получила широкую известность и распространения. В дальнейшем развитии концепции занимались специалисты New Economics Foundation (NEF), английской исследовательской организацией, которые попытались интегрировать концепцию SROI с существующими подходами к социальной отчетности. В 2005 г. международное сообщество International SROI Network согласовала общую методику анализа социальной эффективности и выработала методические указания по применению этого анализа³.

Основные принципы анализа SROI сводятся к следующему:

1. Внимание на заинтересованные стороны (stakeholders). Весь анализ базируется на выявлении конкретных людей, социальные группы и слои, которые затрагиваются проектом. Также методика предполагает не только их выявление, но и вовлечение в процессы создания результатов и информационного обмена, которые строятся на использовании социальной отчетности. Это весьма важный аспект, так как в самой методике анализа подчеркивается необходимость ее использования в рамках социальной сети, и с другой стороны использовать оценку и анализ проекта в том числе и для развития социальной сети.

2. Использование карты результатов (impact map), которая позволяет четко определить, каким образом создаются социально-политические результаты и изменения. Данная карта описывает “технология” того, как проект или организация воздействует на изменение и создает общественные блага. Карта результатов предоставляет возможность понять, какие действия создают социально-политические результаты, из каких компонентов эти результаты складываются, какова причинно-следственная связь между входами, выходами, результатами и воздействием на социально-политическое пространство. На основе карты результатов аналитики получа-

ют возможность измерить социально-политические результаты и воздействия на заинтересованные стороны проекта.

3. Внимание на наиболее важных элементах. Анализ SROI направлен на получение более качественной информации о социально-политических результатах, а не на получении наибольшего количества информации. Проверка важности направлена на выявление приоритетов участников проекта или организаций и на их отражение в результатах анализа. Путем интенсивного взаимодействия с заинтересованными сторонами, аналитики сосредотачиваются на действительно важных составляющих результатов социально-политических проектов. Это позволяет руководству проектов и организаций концентрировать свои усилия именно на приоритетных направлениях деятельности, обеспечивать сбор релевантной информации, а не огромного количества материалов, которые никем не используются.

4. Устранение результатов, которые бы возникли и без проекта. Процедура анализа социальной эффективности инвестиций особенно внимательно рассматривает те блага, которые появились бы и без осуществления проекта (это так называемые “deadweights”). Данные блага выявляются путем сравнения ситуаций с проектом и без проекта.

Одним из ключевых инструментов анализа социальной эффективности является монетизация. Под монетизацией следует понимать поиск и определение финансовых эквивалентов для социальных явлений. Вопрос, касающийся того, как различные люди и сообщества сравнивают ценность различных услуг и благ, до сегодняшнего дня привлекает внимание большого количества философов, психологов, социологов и экономистов⁴. Несмотря на различные подходы к данной проблеме, следует признать, что в практической жизни существует возможность использовать только цену (денежное выражение стоимости), как показатель того, насколько то или иное общество ценит различные вещи. Поэтому именно цена является практическим инструментом для определения ценности как материальных, так и нематериальных благ. В рамках анализа SROI цена выступает как денежный эквивалент ценности (хотя конечно полноценным выражением социальных благ

не является). Признавая не всегда корректное использование цены в качестве выражения ценности социального блага, следует также признать и некоторые практические преимущества такого подхода. В частности использование финансовых эквивалентов для определения ценности социальных, политических, экологических и экономических благ:

- ◆ позволяет согласовать оценку всех результатов проекта с системами управления коммерческими и некоммерческими предприятиями, в частности с системами учета и управления финансами;

- ◆ помогает организовать взаимодействия с внешними заинтересованными сторонами, особенно с теми, кто отвечает за распределение ресурсов, в том числе и финансовых, и поэтому предпочитает оперировать с количественной информацией;

- ◆ позволяет сравнивать различные по природе блага, создаваемые в проекте;

- ◆ позволяет проводить анализ чувствительности проекта и другие направления анализа;

- ◆ помогает определить наиболее важные источники создания ценности и осуществлять оптимизацию деятельности.

Основные преимущества от использования анализа социальной эффективности инвестиций связаны с тем, что все участники любого проекта могут посмотреть на свою деятельность несколько иными глазами, а именно - под социально-политическим углом зрения. Информация, которая получается в ходе анализа, создает базу для понимания новой роли как коммерческих, так и некоммерческих организаций в современной действительности, для улучшения деятельности организаций и повышения показателей проектов, не только формальных и финансовых, но и социально-политических. Инвесторы, также смогут определить те социальные блага, которые создаются с помощью их средств, и определить эффективность использования этих средств. Основные преимущества сводятся к следующему:

- ◆ создание отчетности - путем расчета показателей и представлений описаний для показателей (соединение количественных и качественных материалов) анализ представляет собой средство передачи информации о социально-политических результатах меж-

ду всеми заинтересованными сторонами, обеспечивая таким образом необходимую прозрачность при управлении социально-политическими проектами;

◆ предоставление более качественной информации для принятия управленческих решений - результаты анализа SROI позволяет оценить эффективность социально-политических проектов и отдельных мероприятий, выявить слабые стороны, определить незапланированные результаты, и принимать решения в целях повышения общей эффективности проектов в будущем;

◆ повышение эффективности использования финансовых и временных ресурсов - концентрируя внимание руководителей на приоритетных направлениях и результатах, анализ социальной эффективности создает информацию о социальных результатах и воздействиях, и их стоимости;

◆ усвоение инвестиционного образа мышления - концепция социальной эффективности помогает людям понять, что любое вложение средств, в виде гранта или займа должно рассматривать как инвестиция, а не как безвозмездная помощь или субсидия. Инвестиционный образ мышления фокусирует внимание на создании ценности, а не на затратах.

На базе современной концепции анализа социальной эффективности инвестиционных проектов автор настоящей статьи адаптировал методику, которая переводит эту концепцию на уровень практически применяемого алгоритма. Таким образом, автор формирует полноценную методику анализа эффективности социально-политических проектов, которая во много базируется на общих положениях уже известной концепции анализа SROI, но при этом дополнена отдельными инструментами и изложена в виде последовательности задач и четких показателей.

Для проведения анализа эффективности социально-политических проектов необходимо осуществить десять процедур:

1. Исследование и предварительное планирование. На этом этапе аналитик изучает природу социально-политических проектов, их результатов, изменений и воздействий, возникающих в ходе его осуществления, определяет границы и содержание анализа, временные показатели анализа, состав команды.

2. Определение заинтересованных сторон. Аналитик идентифицирует все стороны, которые являются прямыми или косвенными потребителями общественных благ социально-политических проектов, определяет их цели, ожидаемые результаты от проектов.

3. Определение границ анализа. В рамках данного шага необходимо создать определить конкретные направления анализа и начать поиск первичной информации. Аналитик должен описать как проект и создаваемые общественные блага будут функционировать, определить период, за который нужна информация о проекте или организации, более тщательно изучить целевую аудиторию и получателей основных социальных и экономических благ.

4. Разработка карты результатов и выработка индикаторов. Здесь необходимо выяснить, каким образом создаются социальные выгоды, результаты, воздействия и изменения, возникающие в ходе социально-политического проекта. По сути, на данном этапе определяются социальные блага, создаваемые проектом, и цепочка создания социальной ценности.

5. Планирование анализа. На этом этапе необходимо суммировать всю полученную информацию и выработать календарный план сбора дополнительной информации, проведения расчетов, написания отчетов, согласования и утверждения результатов анализа.

6. Осуществление плана анализа и сбор данных.

7. Определение прогнозов. В рамках этого шага аналитик определяет, какие финансовые эквиваленты можно использовать и какие их значения по программе можно прогнозировать в ближайшие несколько лет. Необходимо в первую очередь определить горизонт и точность прогнозов.

8. Анализ доходов и расходов. Здесь аналитик изучает финансовые показатели и отчетность, обращая внимание, как различные показатели доходов и расходов связаны с создаваемыми социальными, экономическими и экологическими результатами.

9. Расчет социальной эффективности инвестиций. Необходимо рассчитать приведенные денежные потоки по проектам, на основе собранных данных, разработанных моделей и выработанных прогнозов. Расчету

подлежат приведенная ценность благ и инвестиций, общая созданная стоимость, отношение чистой приведенной ценности благ к чистой приведенной стоимости инвестиций, период окупаемости. Также целесообразно провести анализ чувствительности показателей к наиболее значимым факторам риска.

10. Разработка отчетности. Отчетность должна содержать все результаты анализа, включая не только непосредственно расчетную часть, но и обоснование расчетов, сделанные допущения и предположения.

Логическая схема алгоритма анализа эффективности социально-политических проектов представлена на рисунке.

В ходе реализации процедур, представленных на рисунке, необходимо помнить о наличии определенного количества сквозных ключевых задач. При осуществлении анализа эффективности социально-политического проекта необходимо решить следующие ключевые задачи:

- ◆ установление эффективных коммуникаций со всеми заинтересованными сторонами проекта и постоянное обсуждение с ними социально-политических результатов, представляющих значимость для них;

- ◆ создание общего понимания того, как социальные блага создаются в рамках проекта и как они передаются в использование заинтересованными социальными группами и слоями населения;

- ◆ нахождение подходящих индикаторов, адекватно отражающих созданные социально-политические результаты программы;

- ◆ установление корректных соответствий между финансовыми эквивалентами и сформулированными индикаторами;

- ◆ корректное сопоставление ценности (эквивалентной финансовой стоимости) социальных результатов, изменений и влияний с затратами на их создание.

Признавая все положительные аспекты анализа социальной эффективности инвестиций, следует указать также и на его ограничения, связанные в первую очередь со следующими теоретическими и практическими аспектами его использования:

- ◆ многие социально-политические блага не могут быть точно оценены с помощью механизма монетизации. Против данного положения сложно что-либо противопоставить,

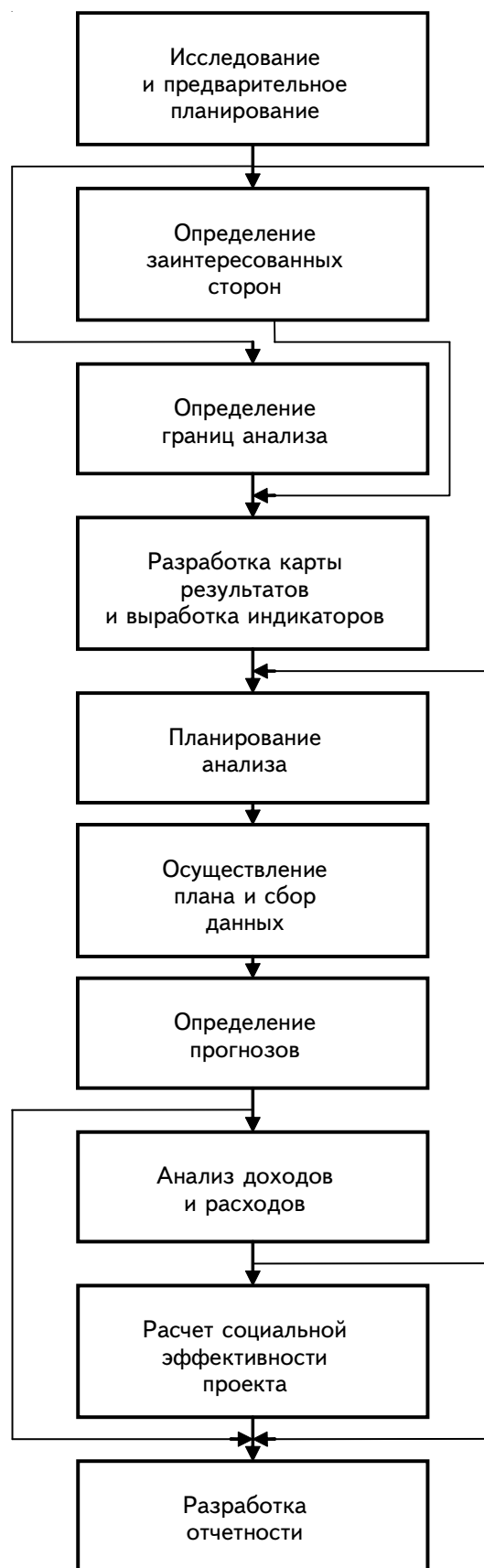


Рис. Алгоритм применения методики анализа социальной эффективности инвестиций для анализа и оценки эффективности социально-политических проектов

точно также как и сложно предложить какую-либо альтернативу монетизации. При использовании финансовых эквивалентов для тех благ, экономическая стоимость которых не очень соответствует оценке их реальной полезности, следует делать особые оговорки при проведении анализ социальной эффективности;

◆ избыточный фокус на монетизации. Для смягчения негативных последствий данного аспекта анализ социальной эффективности инвестиций следует рассматривать в первую очередь, как методику анализа самого процесса создания социально-политических благ, а не методику расчета количественных показателей;

◆ отсутствие внешней аккредитации. В настоящее время методика анализа SROI, несмотря на его достаточно широкое распространение, официально не имеет никаких аккредитаций и формально не поддерживается никакими ассоциациями, государственными или профессиональными организациями. Результаты анализа социальной эффективнос-

ти не могут рассматриваться как официальные при принятии инвестиционных решений государственными органами или финансовыми институтами;

◆ внедрение методики анализа социальной эффективности инвестиций требует весомых затрат на обучение персонала и на изменение существующих систем экономической и социальной отчетности. Поэтому первые попытки по проведению анализа будут затратными как по времени, так и по деньгам. Отсюда возникает вопрос о целесообразности анализа социальной эффективности одного отдельно взятого проекта.

¹ Беренс В., Хавранек П. Руководство по оценке эффективности инвестиций. М., 1995.

² Nicholls J., Mackenzie S., Somers A. Measuring real value: A DIY guide to Social Return on Investment. New economics foundation, 2007.

³ Scholten P., Nicholls J., Olsen S., Galimidi B. SROI A Guide to Social Return on Investment. Lenthe Publishers, 2006.

⁴ Nicholls J., Mackenzie S., Somers A. Op. cit.

Поступила в редакцию 13.01.2010 г.