

АКТУАЛЬНЫЕ ПРОБЛЕМЫ СОЦИАЛЬНОГО ПАРТНЕРСТВА В УЛЬЯНОВСКОЙ ОБЛАСТИ

© 2010 И.С. Большухина*

Ключевые слова: социальное партнерство, интересы субъектов социального партнерства, качество жизни населения, качество рабочей силы, сохранение человеческого потенциала, индикаторы системы социального партнерства.

Рассматриваются последствия низкой согласованности интересов субъектов социального партнерства, выраженные в снижении показателей благосостояния населения и качества рабочей силы в регионе.

В настоящее время в условиях распространения влияния глобального финансового кризиса на экономики всех развитых стран мира особенно остро встал вопрос о социальной защите населения и сохранении эффективных социально-трудовых отношений. Реальным инструментом достижения указанных стратегических целей является отлаженная система социального партнерства.

Под социальным партнерством понимается цивилизованная система общественных отношений в социально-трудовой сфере, строящихся на согласовании и защите интересов работников, работодателей, предпринимателей, органов государственной власти, местного самоуправления на основе договоров, соглашений, достижения компромисса, консенсуса по актуальным проблемам экономической и социально-политической жизни общества¹.

Структура субъектов социального партнерства в Ульяновской области представлена на рис. 1. Качество их взаимодействия зависит от согласованности их интересов. Мера согласия выступает в качестве исходного критерия партнерских отношений. Низкий уровень согласованности интересов, позиций субъектов социального партнерства и невыполнение принятых на себя обязательств создает условия для нарастания социальной напряженности в стране и регионах. Следовательно, необходим поиск единства социально-экономических интересов партнеров.

Естественным интересом работодателей выступает максимизация прибыли за счет интенсификации труда, однако зачастую данная задача достигается за счет нарушения интересов работников². Например, в 2008 г. Федерацией профсоюзов Ульяновской области принято на личном

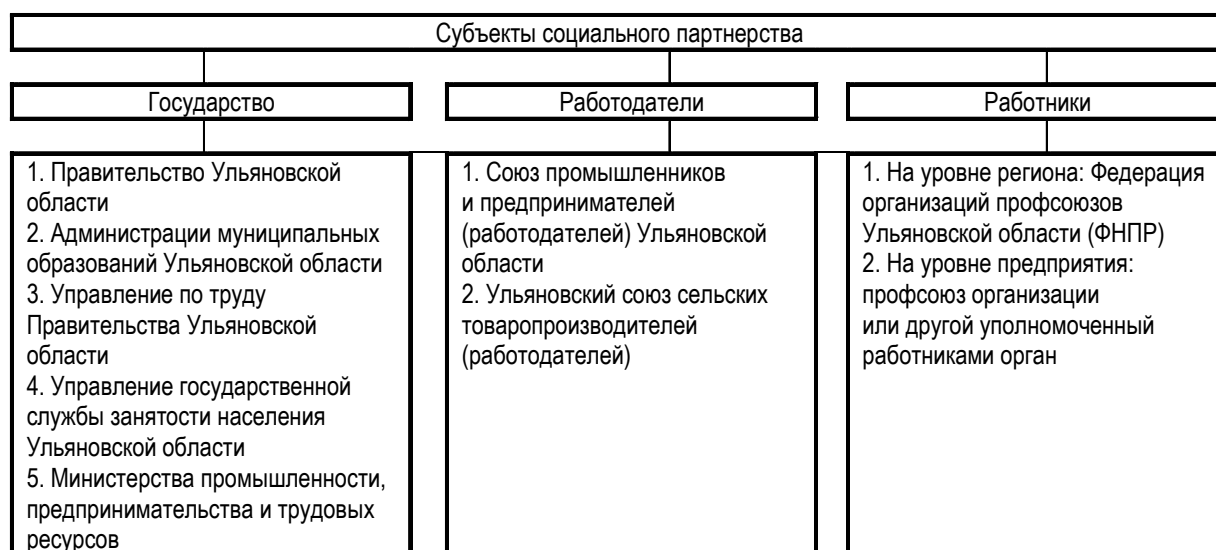


Рис. 1. Институты социального партнерства в Ульяновской области

* Большухина Ирина Сергеевна, аспирант Ульяновского государственного технического университета.
E-mail: pashion@yandex.ru.

приеме 14750 чел., что на 31,7% выше аналогичного показателя 2007 г. Количество жалоб и других обращений работников увеличилось с 906 (2007 г.) до 1302 (2008 г.), из них удовлетворено по годам, соответственно, 53,4 и 49,2%. Невыполнение предпринимательскими структурами основных функций работодателя (гарантия занятости, справедливое вознаграждение за труд и др.) формирует негативное отношение общества к его деятельности.

К традиционным интересам государства в системе социального партнерства можно отнести обеспечение социальной стабильности в обществе, обеспечение развития отраслей народного хозяйства, повышение конкурентоспособности национальной экономики, производство и воспроизводство трудовых ресурсов, развитие рынка труда, обеспечение гарантий занятости, формирование эффективности системы промышленной и экологической безопасности, безопасности труда, сохранение уровня налоговых сборов и наполнения бюджетов.

Эффективность регионального развития социального партнерства в первую очередь зависит от заинтересованности в этом властных структур. Интересы государства реализуемы только при обеспечении им сотрудничества при противоположности интересов взаимодействующих сторон (работников и работодателей)³. Так, за 1998-2007 гг. рост ВРП Ульяновской области составил 8,6 раза, в том числе за 2004-2006 гг. - 1,5 раза (рис. 2).

Между тем реализация интереса населения в повышении благосостояния, выраженного в доле оплаты труда наемных работников в структуре ВРП, имеет отрицательную динамику (табл. 1).

Таким образом, можно говорить об опережении темпов роста производительности над оплатой труда, что существенно снижает социально-экономическую мотивацию наемных работников.

Одной из причин низкой социальной ориентированности современного российского бизнеса является неэффективное распределение государственной и муниципальной собственности в процессе приватизации.

Структура распределения предприятий Ульяновской области, на которых действуют организации профсоюза, по отраслям экономики показывает очень низкий удельный вес предприятий малого и среднего бизнеса. Так, на 31 декабря 2008 г. количество предприятий малого бизнеса, имеющих организации профсоюза, составило 2,4% от общего числа предприятий Ульяновской области, имеющих профорганизации.

Основным индикатором качества жизни и общего благосостояния населения является уровень его денежного дохода, основу которого (более 40% в Ульяновской области в 2007 г.) составляет *оплата труда*.

Анализ номинальной заработной платы по видам экономической деятельности в Уль-

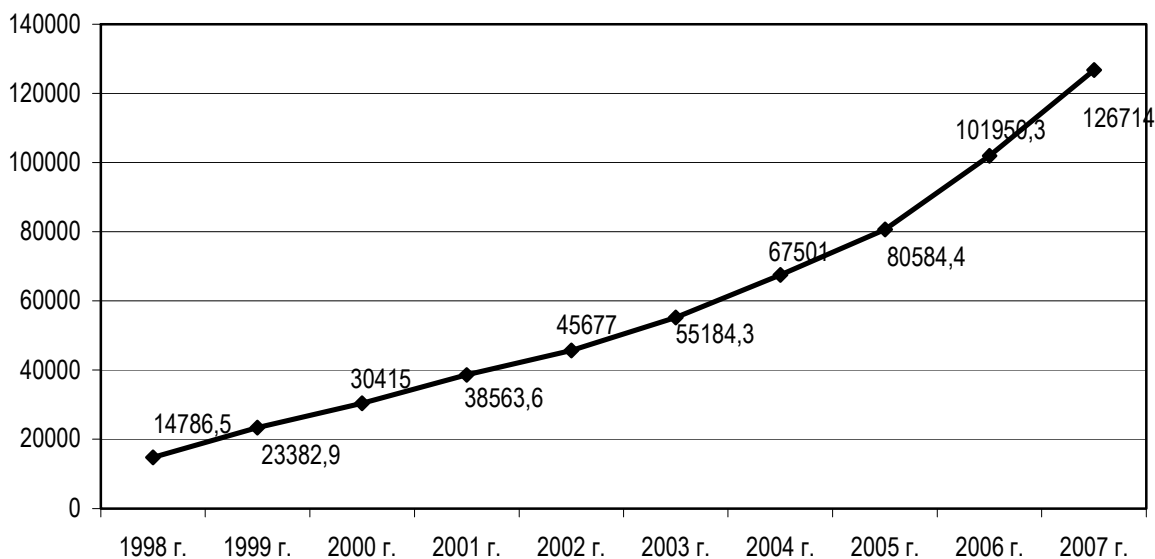


Рис. 2. Динамика валового регионального продукта Ульяновской области (в текущих основных ценах), млн. руб.*

* Данные Госкомстата России. Валовой региональный продукт по субъектам Российской Федерации в 1998-2007 гг.

Таблица 1

Удельный вес оплаты труда наемных работников в валовом региональном продукте Ульяновской области (на 1 января текущего года)

Показатели	2005 г.		2006 г.		2007 г.		2008 г.	
	Млн. руб.	%	Млн. руб.	%	Млн. руб.	%	Млн. руб.	%
Валовой региональный продукт	67501,0	100	80584,4	100	101950,3	100	126714,0	100
В том числе оплата труда наемных работников	30860,1	45,7	36538,5	45,3	42546,4	42,0	56800,6	44,8

Таблица 2

Среднемесячная начисленная заработная плата по отраслям экономики в Ульяновской области, руб.*

Отрасль экономики	2000 г.	2003 г.	2005 г.	2006 г.	2007 г.	2008 г.
По Российской Федерации	2223,4	5498,5	8554,9	10633,9	13593,4	17290,1
По Ульяновской области	1429,0	3621,4	5343,8	6708,0	8412,7	10895,0
Сельское хозяйство, охота и лесное хозяйство	616,7	1582,7	2478,1	3230,7	4433,7	6651,5
Добыча полезных ископаемых	3855,0	8525,4	10922,2	11692,1	14329,9	17006,7
Обрабатывающие производства	1688,9	4077	5812,1	6931,5	8871,3	11280,6
Производство и распределение газа, энергии и воды	2047,2	4632,3	7306,8	8668,0	10432,7	12725,4
Строительство	1500,6	3796,7	5126,1	7067,4	9415,4	13060,5
Оптовая и розничная торговля, ремонт	923,1	2379,2	3541,3	4782,2	6069,6	7793,8
Транспорт и связь	2131,5	5672,9	7953,2	9584,9	11257,5	14538,9
Финансовая деятельность	2495,5	8254,9	10525,1	12047,3	19296,1	24338,4
Операции с недвижимым имуществом, аренда и предоставление услуг	1661,5	4169,3	5908,4	7584,5	9223,5	11553,9
Государственное управление и обеспечение военной безопасности	2192,0	5186,5	7823,5	9731,1	11804,2	14914,1
Образование	825,2	2247,7	3511,0	4591,1	5650,8	7413,8
Здравоохранение и социальные услуги	954,3	2624,2	4062,1	5641,4	6733,9	8581,0

* Составлено по: Регионы России. Социально-экономические показатели. 2008 : стат. сб. М., 2008. С. 159; Экономическое положение Ульяновской области в 2007 году : стат. ежегодник. Ульяновск, 2008. С. 154-155; Ульяновская область, 2009 : стат. сб. Ульяновск, 2009. С. 109.

яновской области отражает ее высокую дифференциацию по отраслям экономики, ее перераспределение в пользу добывающих отраслей и финансово-кредитной сферы, низкий уровень в ряде отраслей реального сектора экономики (табл. 2).

Отношение величины заработной платы по области к заработной плате по России в среднем по всем отраслям экономики в 2008 г. составило 63,0%, что выше аналогичного показателя предыдущего года на 1,1%. В целом, можно сделать вывод об отставании роста величины начисленной заработной платы в регионе по отношению к общероссийскому уровню.

По видам экономической деятельности, отвечающим за формирование социально защищенного общества: образование и здравоохранение, - соответствуют значения ниже среднего областного уровня на 31,9 и 21,2%, соответственно, и ниже среднего уровня по РФ - на 57,1 и 49,6% соответственно. Кроме указанных, в категорию наименее оплачиваемых отраслей попали оптовая и розничная торговля - 71,5% от среднего областного уровня и сельское хозяйство - 61,1%.

Состояние развития общества в значительной мере определяется его трудовыми возможностями, *качеством рабочей силы*.

Структура численности безработных по уровню образования, %

Показатели	2000 г.	2004 г.	2005 г.	2006 г.	2007 г.	2008 г.
Безработные, всего	100	100	100	100	100	100
В том числе имеют образование:						
высшее профессиональное	6,7	11,9	10,5	11,7	16,0	21,3
неполное высшее профессиональное	4,2	0,5	0,9	1,0	-	1,2
среднее профессиональное	26,6	22,8	27,5	21,4	19,9	29,3
начальное профессиональное	14,1	11,8	17,6	15,5	11,5	14,2
среднее (полное) общее	40,5	37,3	30,2	38,6	42,0	29,6
основное общее	6,8	15,5	13,3	11,7	10,6	4,2
начальное общее и не имеют начального общего	1,0	0,3	-	-	-	0,2

С позиции стратегии развития человеческих ресурсов наибольшее значение, по мнению К.Г. Кязимова, имеют ресурсы здоровья и непрерывное образование, обеспечивающих обновление и пополнение знаний и умений человека на протяжении всей жизни. Решающим фактором повышения качества рабочей силы, социальной защищенности граждан на рынке труда становится их образовательный и профессиональный уровень, профиль подготовки⁴.

Однако анализ распределения численности безработных Ульяновской области по уровню образования показал, что за 2000-2008 гг. удельный вес безработных области, имеющих высшее образование, увеличился в 3,2 раза (до 21,3%), в то время как доля безработных с неполным высшим профессиональным снизилась на 3 пункта, а с начальным и средним профессиональным образованием увеличилась лишь на 0,1 и 2,7 пункта, соответственно (табл. 3).

Такие закономерности свидетельствуют о заинтересованности предприятий в использовании низкоквалифицированных работников, так как оплата их труда существенно ниже работников с высокой квалификацией.

Остается высоким и продолжает расти удельный вес безработных со средним полным образованием (в 2008 г. - 29,6%), т.е. граждан без соответствующего профессионального обучения. Большая доля данной категории безработных находится в сельской местности, где доступ к получению профессионального образования затруднен, а шансы на трудоустройство - незначительны.

Взаимосвязь социального партнерства с сохранением человеческого потенциала наглядно демонстрирует высказывание академика Э.Е. Дроздовского: "...если общество его [человека] воспитало, дало образование, ква-

лификацию, но он оказался лишним для этого общества... нельзя признать, что такое общество справедливое"⁵. И речь здесь идет не столько о социальной справедливости, сколько об экономической эффективности государственных инвестиций в развитие человека: необходимости сохранения человеческого потенциала; формировании эффективной государственной политики занятости населения.

Для усиления эффективности согласования экономических интересов с помощью социального партнерства государству как координатору трехсторонних взаимоотношений на федеральном и региональном уровнях необходимо централизованно определить меру ответственности сторон партнерства и обозначить обязательные для всех регионов индикаторы социального партнерства, контроль которых должен проводиться ежегодно с целью выявления слабых сторон региональных систем социального партнерства и направлений их дальнейшего развития.

¹ Михеев В.А. Основы социального партнерства: теория и практика : учеб. для вузов. М., 2001. С. 7.

² Залывский Н.П., Бунина А.А., Ильина И.В. Социальная ответственность руководителя за использование и развитие человеческого потенциала в условиях российского рынка // Вест. Помор. ун-та. Серия "Гуманитарные и социальные науки". 2006. № 2. С. 60-61.

³ Отставнова Е.В. Социальное партнерство как инструмент региональной социально-экономической политики : дис. ... канд. экон. наук. Саратов, 2003. С. 62.

⁴ Кязимов К.Г. Рынок труда и занятость населения : учеб. пособие. М., 2005. С. 99-100.

⁵ Дроздовский Э.Е. Некоторые принципы формирования региональных программ устойчивого развития // Культура, нравственность, экономика : материалы II Всерос. науч.-практ. конф. Ульяновск, 1999.