

СИСТЕМНЫЙ ПОДХОД К ИССЛЕДОВАНИЮ МОНИТОРИНГА ПРОИЗВОДСТВЕННО-ЭКОНОМИЧЕСКОЙ ДЕЯТЕЛЬНОСТИ ПРОМЫШЛЕННОГО ПРЕДПРИЯТИЯ

© 2011 Т.В. Жирнова*

Ключевые слова: мониторинг, система, производственно-экономическая деятельность, системный подход, контроллинг, классификация мониторинга, модель мониторинга.

Дано определение системы мониторинга промышленного предприятия, рассматривается алгоритм постановки задач системного исследования мониторинга, предложена классификация мониторинга производственно-экономической деятельности предприятия, выявлены элементы системы мониторинга.

Систему мониторинга промышленного предприятия автор характеризует как неотъемлемую часть эффективного менеджмента, имеющую двухсторонние взаимосвязи со стратегическим и оперативным менеджментом, цели которой определяются посредством метода декомпозиции стратегических целей, постановка которых осуществляется исходя из миссии предприятия.

Системность мониторинга определяется промежуточной функцией управления - регулированием. Регулирование можно характеризовать как процесс, обеспечивающий оптимальное управленческое решение, которое, прежде всего, корректирует целевые и плановые производственно-экономические установки предприятия, т.е. изначально выявляет проблемы. Регулирование формирует некий организационно-экономический механизм исследования системы мониторинга. Механизм мы характеризуем не только как взаимосвязь и взаимодействие основных элементов какого-либо явления или предмета, но и как определенным образом упорядоченное расположение одних элементов относительно других¹. Исходя из этого целесообразно представить алгоритм постановки задач системного исследования мониторинга в рамках регулирования (рис. 1).

Данный алгоритм выполняется в определенной последовательности:

1) постановка проблемы - отправной момент исследования. Исследованию сложной мониторинговой системы предшествует работа по структурированию проблемы;

2) расширение проблемы до проблематики, т.е. нахождение систем проблем, существенно связанных с исследуемой проблемой и объектом мониторинга;

3) выявление целей мониторинга: цели указывают направление, в котором надо двигаться, чтобы поэтапно решить проблему;

4) формирование критериев. Критериев может быть несколько. Многокритериальность является одним из способов повышения адекватности описания цели;

5) агрегирование критериев. Выявленные критерии могут быть объединены либо в группы, либо заменены обещающим критерием;

6) генерирование альтернатив и выбор наилучшей из них с использованием критериев;

7) исследование ресурсных возможностей мониторинговой деятельности, включая информационные ресурсы;

8) выбор формализации (моделей и ограничений, методов) для решения проблемы;

9) построение системы мониторинга;

10) использование результатов проведенного системного исследования;

11) регулирование - качественная корректировка системы мониторинга.

На основании изученной научной литературы, посвященной анализу производственно-экономической деятельности предприятия, необходимо сделать вывод, что сущности мониторинга производственно-экономической деятельности предприятия уделялось недостаточное внимание.

По моему мнению, мониторинг производственно-экономической деятельности

* Жирнова Татьяна Викторовна, кандидат экономических наук, доцент Самарской академии государственного и муниципального управления. E-mail: jtv.80@mail.ru.

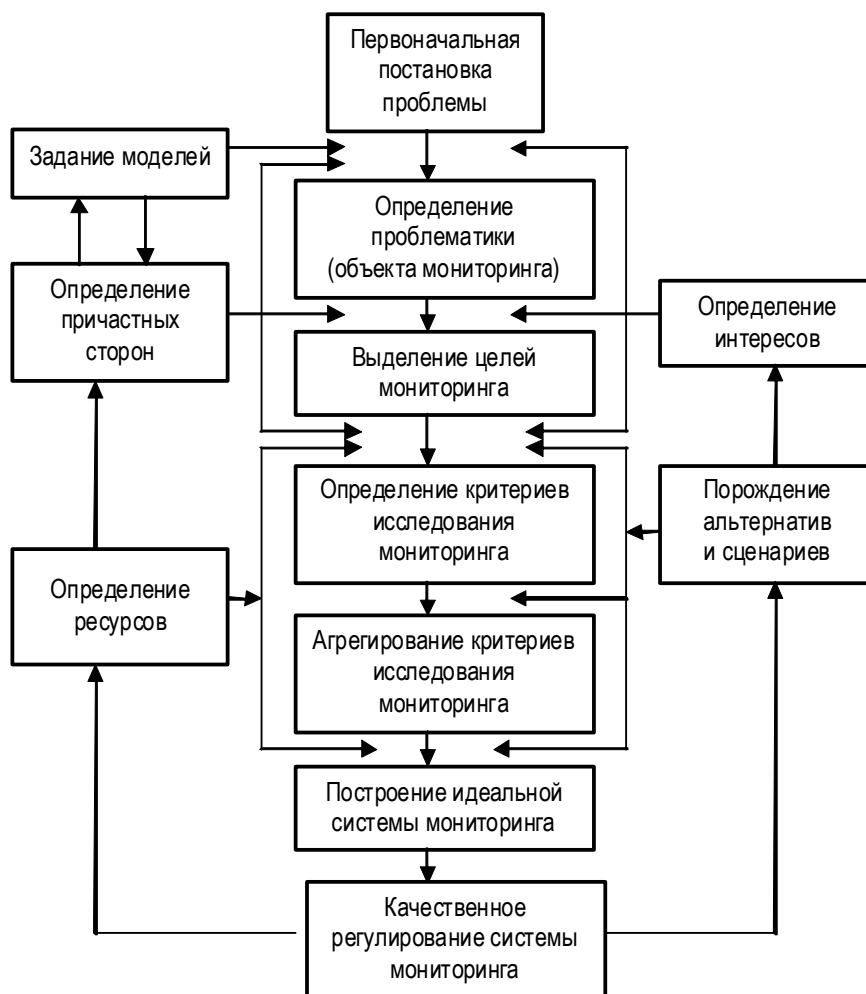


Рис. 1. Алгоритм постановки задач системного исследования мониторинга в рамках регулирования

предприятия следует классифицировать по признакам, которые апробированы в системе управления предприятием и в принципе присущи всем функциям управления². А так как мониторинг мы исследуем как средство реализации системы управления промышленным предприятием, то и классификационные признаки мониторинга (средства) и функции (действия) должны быть едиными и подразделяться: по объектам; по потребителям результатов; по сфере использования результатов (рис. 2).

Автор согласен с мнением М.М. Глазова, который считает, что модель мониторинга необходимо строить в рамках системы контроллинга³ (рис. 3). Но здесь целесообразно отметить, что контроллинг не тождественен понятию контроля, так как контроль занимается фиксированием и оценкой уже свершившихся фактов в деятельности предприятия. А контроллинг нацелен на перспективу. Мониторинг в этом случае выполняет роль свя-

зующего звена между прошлым, настоящим и будущим производственно-экономического состояния предприятия. Исходя из этого, мы считаем правомерным классифицировать мониторинг производственно-экономической деятельности промышленного предприятия: на предварительный мониторинг; текущий мониторинг; заключительный мониторинг.

Мониторинг предполагает системное отслеживание производственно-экономической деятельности предприятия не только в реальном (текущем) времени, но и включается в общую систему менеджмента, через стратегический (прогнозный) менеджмент. Исходя из этого, процессы оперативного менеджмента в большей степени отслеживает текущий мониторинг. Он координирует процессы оперативного планирования, учета и отчетности на предприятии при поддержке современной информационной системы.

Основной задачей текущего мониторинга является обеспечение методической, ин-

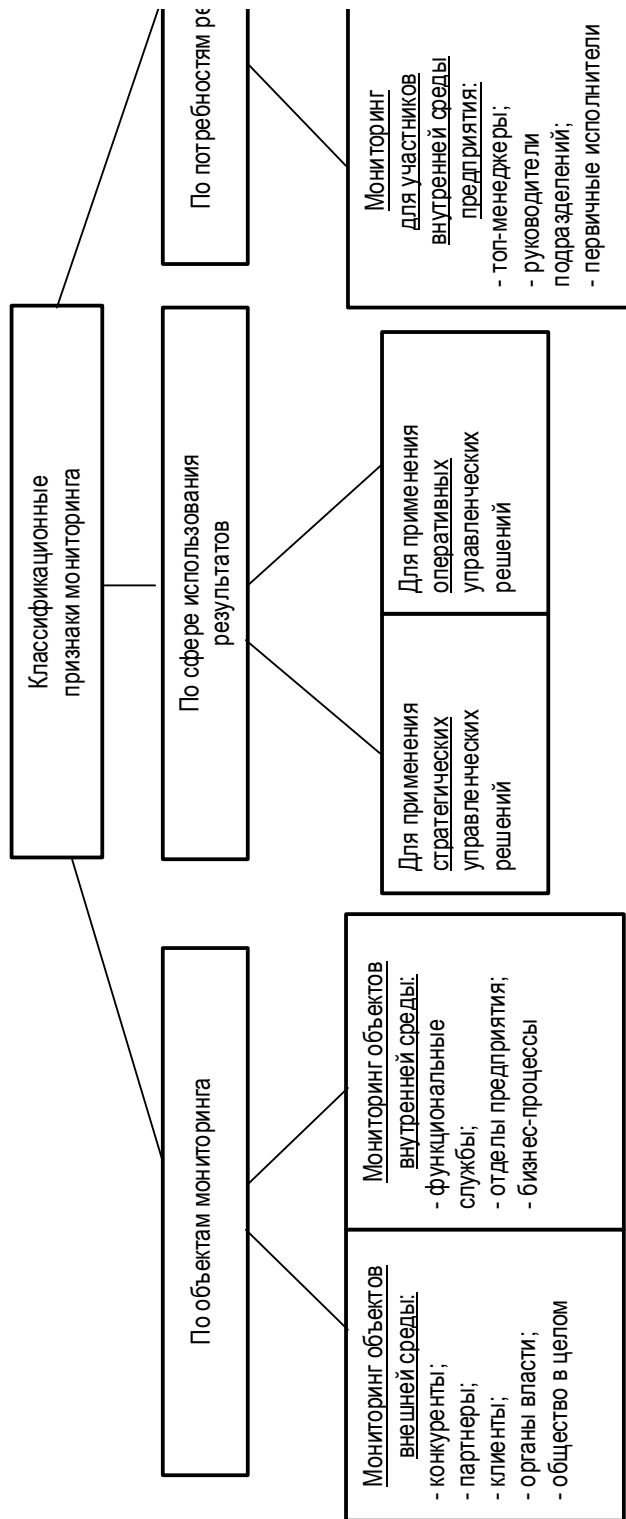


Рис. 2. Классификационные признаки мониторинга производственно-экономической деятельности предприятия



Рис. 3. Модель мониторинга, осуществляемого в рамках системы контроллинга

Источник. Глазов М.М. Анализ и диагностика финансово-хозяйственной деятельности предприятия. СПб., 2006.

формационной и инструментальной поддержки менеджеров предприятия для достижения запланированного уровня прибыли, рентабельности и ликвидности в краткосрочном периоде. В отличие от стратегического (прогнозного) мониторинга, текущий мониторинг ориентирован на краткосрочный результат, поэтому его инструментарий несколько отличается от инструментов стратегического мониторинга (в основе своей на уровне стратегического и оперативного планирования) и объединяется в единую методику на уровне анализа производственно-экономической деятельности предприятия с использованием корпоративных информационных систем.

Предварительный мониторинг:

1) мониторинг целей (правильно ли поставлены цели, не противоречат они друг другу, насколько адекватно количественные критерии отражают качественные цели предприятия);

2) мониторинг прогнозов (насколько они реалистичны, обоснованы, информативны, как

они помогают предприятию решить стоящие задачи);

3) мониторинг разрыва между целевыми и прогнозируемыми значениями (насколько прогнозу развития событий не соответствуют цели);

4) мониторинг планов (насколько различные планы предприятия, оптимальны ли они с точки зрения достижения им целей);

5) мониторинг ограничений (какие внешние или внутренние условия мешают предприятию достичь поставленных целей, какие текущие тенденции существуют в развитии этих условий);

6) бюджетный мониторинг (контроль над затратами подразделений предприятия путем разработки бюджетов).

Текущий мониторинг подразумевает мониторинг внешней среды предприятия с целью выявления “слабых сигналов”, а также мониторинг внутренней среды с целью раннего обнаружения проблем.

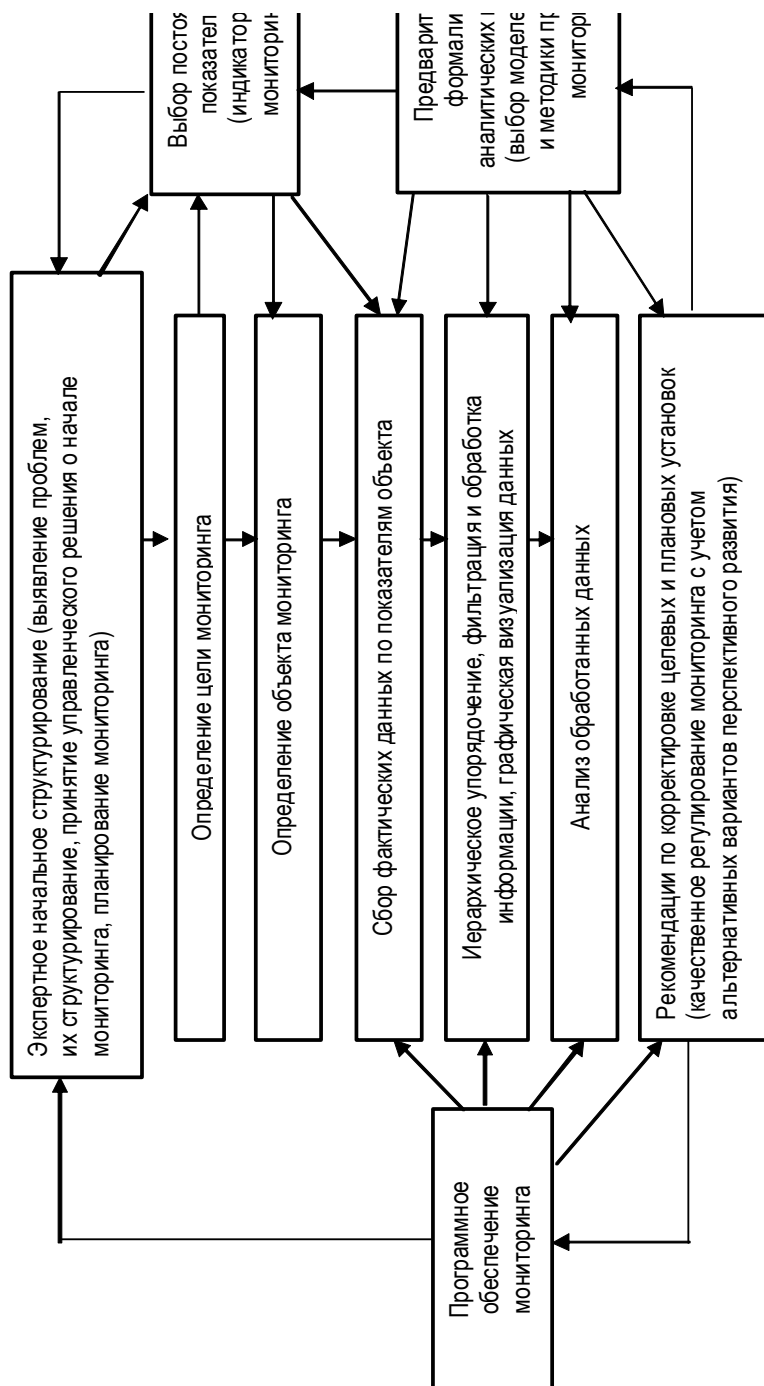


Рис. 4. Система мониторинга производственно-экономической деятельности промышленного предприятия

Заключительный мониторинг: мониторинг выполнения планов (расчет отклонений фактических значений от плановых, анализ причин этих отклонений). Результаты мониторинга здесь являются информационной основой для принятия стратегических и оперативных управленческих решений менеджерами предприятия, а также участниками внешней среды.

Таким образом, в системе мониторинга акценты смещаются с простого фиксирования прошлых фактов в сторону перспективного, опережающего мониторинга. То есть в фокусе мониторинга оказывается не только прошлое, но и настоящее и будущее. Все элементы системы мониторинга от планирования до корректировочных действий по реализации планов необходимы, в первую очередь, для обеспечения возможностей анализа и оценки планов, результатов и отклонений.

Учитывая изложенное выше, систему мониторинга производственно-экономической деятельности предприятия можно представить следующим образом:

- ◆ экспертное начальное структурирование (выявление проблем, их структурирование, принятие управленческого решения о начале мониторинга, планирование мониторинга);
- ◆ определение цели мониторинга;
- ◆ определение объекта мониторинга;
- ◆ выбор постоянных показателей (индикаторов) мониторинга;
- ◆ предварительная формализация аналитических материалов (выбор моделей, методов и методики проведения мониторинга);
- ◆ программное обеспечение мониторинга;
- ◆ сбор фактических данных по показателям объекта;

- ◆ иерархическое упорядочение, фильтрация и обработка информации, графическая визуализация данных;

- ◆ анализ обработанных данных;
- ◆ рекомендации по корректировке целевых и плановых установок (качественное регулирование мониторинга с учетом альтернативных вариантов перспективного развития).

Предложенные элементы системы мониторинга находятся между собой в определенной зависимости, взаимосвязи и иерархически выстроены (рис. 4).

Данная схема выявляет один из главных элементов системы мониторинга производственно-экономической деятельности предприятия - методику его проведения. Основой методики мониторинга выступает алгоритм (этапы) его проведения, который позволяет исследовать систему мониторинга от принятия управленческого решения о начале мониторинга до его регулирования и корректировки целевых и плановых установок. Кроме того, схема является универсальной, так как позволяет анализировать производственно-экономическую деятельность предприятия с учетом альтернативных вариантов перспективного развития (прогнозов).

¹ Ушков А.И. Системный подход и общая теория систем. М., 1978.

² Савчук В.П. Диагностика предприятия: поддержка управленческих решений. М., 2010.

³ Глазов М.М. Анализ и диагностика финансово-хозяйственной деятельности предприятия. СПб., 2006.

Поступила в редакцию 24.10.2011 г.